

Нижегородская областная Федерация туризма
Федерация спортивного туризма г.Саров
Секция туризма Спорткомплекса РФЯЦ-ВНИИЭФ

ОТЧЁТ

о пешем походе третьей категории сложности
по Южной Камчатке,
совершённом с 8 июля по 2 августа 2012 года
группой из г.Саров Нижегородской области

Маршрутная книжка № 3-2012

Руководитель группы:
Ерзунов Владимир Алексеевич
E-mail: vlad_erzunov@mail.ru

Маршрут: Саров (поезд) Москва (самолет) Петропавловск-Камчатский (автомобиль) озеро Толмачева (далее пешком) река средняя Опала, река левая Опала, верхнеопальские горячие источники, перевал Звериный, река Асача, река Перевальная, перевал к реке Правая Ходутка, река Правая Ходутка, Ходуткинские горячие источники, река Западная Ходутка, река Теплая, озеро Штюбеля, кальдера вулкана Ксудач, озеро Ключевое, горячие источники, шлаковые поля, река Западная Ходутка, вулкан Приемыш, река Правая Ходутка, река Асача, ручей Семейный, рудники, река Мутная, истоки реки Мутная, вулкан Горелый, вулкан Мутновский, кислотные источники, Дачные горячие источники, Мутновская геотермальная электростанция (автомобиль) турбаза в Пиначево (автомобиль) Петропавловск-Камчатский (самолет) Москва (поезд) Саров.

г.Саров, 2012

ОГЛАВЛЕНИЕ

1. СПРАВОЧНЫЕ СВЕДЕНИЯ О ПОХОДЕ	3
1.1 Общие сведения о походе	3
1.2 Список участников	3
1.3 Картографический материал	4
1.4 Сведения о районе похода	7
1.4.1 Вулканы в районе похода	7
1.4.2 Термальные источники в районе похода	10
1.4.3 Реки в районе похода	11
1.4.4 Озера	12
1.4.5 Климат	12
1.4.6 Растительность	12
1.4.7 Животный мир	12
2. ОРГАНИЗАЦИЯ ПОХОДА	13
2.1 Выбор нитки маршрута	13
2.2 Отклонения от маршрута	13
2.3 Подъезды, отъезды	14
3. ТЕХНИЧЕСКОЕ ОПИСАНИЕ МАРШРУТА	15
3.1 График движения и естественные препятствия	15
3.2 Основные препятствия на маршруте	21
3.3 Спортивная часть маршрута	21
3.3.1 От озера Толмачева до Верхнеопальских источников	10-12.07.2012 21
3.3.2 От верхнеопальских источников до Ходутки	13-16.07.2012 23
3.3.3 От Ходутки до Ксудача и обратно	17-21.07.2012 25
3.3.4 От Ходутки до Горелого и Мутновского	22-29.07.2012 26
4. ИТОГИ ПОХОДА	29
5. ОЦЕНКА СЛОЖНОСТИ ПОХОДА	31
6. ИСПОЛЬЗОВАННЫЕ ИСТОЧНИКИ	34
7. БЛАГОДАРНОСТИ	34
ПРИЛОЖЕНИЯ	35
Общественное снаряжение	35
Личное снаряжение	35
Специальное снаряжение	35
Состав медицинской аптечки	35
Состав ремонтного набора	36
Питание в походе	37
Распределение веса	37
Фото-отчет, фильм	37

1. СПРАВОЧНЫЕ СВЕДЕНИЯ О ПОХОДЕ

1.1 Общие сведения о походе

Вид туризма	Категория сложности	Протяженность активной части (суммарно), км	Продолжительность		Сроки проведения
			общая	ходовых дней	
пеший	3	300	24 дня	18 дней	08 июля – 02 августа 2012 г.

Запланированный маршрут оценен как 3-я категория сложности и разрешен МКК г. Саров. Маршрутная книжка № 3-2012

1.2 Список участников

№ п/п	Фамилия, имя, Отчество	Год рождения	Туристический опыт	Обязанности в группе, распределение
1.	Ерзунов Владимир Алексеевич	1952	5 уч. Вост. Саян. 4 уч. Камчатка 3 рук. Кольский 2011	Руководитель
2.	Ефимов Александр Васильевич	1950	3 уч. Кольский 2011 3 уч. Каларский хр. 2009	Завхоз
3.	Олесницкий Александр Борисович	1958	2 уч. горный, Кавказ 2005, 3 уч. Каларский хр. 2009 3 уч. Кольский 2011	Отв. за переезды
4.	Абросимова Татьяна Александровна	1967	3 уч. Кольский 2011 3 уч. Каларский хр. 2009	Отв. за финансы
5.	Александрова Ольга Леонидовна	1988	3 уч. Приполярный Урал 3 уч. Кавказ	Отв. за мед. аптечку
6.	Сушко Андрей Алексеевич	1959	ПВД	Отв. за ремнабор
7.	Тарасов Борис Александрович	1988	ПВД	Фото

1.3 Картографический материал

Даты	Дни пути	Участки маршрута (по карте)	Км (по карте)	Способы передвижения
7-9.7		Саров-Москва-Елизово		РЖД, самолет
10.07	1	Елизово – Толмачев дол Подъем на плато Сухая Толмачевка	200	А/М
			6	пешком
09.07	2	Подход к р. Средняя Опала, брод.	16	пешком
12.07	3	Перевал на р. Левая Опала, брод. Переход к верхнее- опальским горячим источникам	6	пешком
13.07	4	Река Опала туманная. Переход под перевал Звериный. ручей Подлесный.	15	пешком
14.07	5	Перевал Звериный – р. Березовая	18	пешком
15.07	6	Р. Березовая – р. Асача. брод. Полудневка	8	пешком
16.07	7	Перевал на Р. Правая Ходутка, брод. Ходуткинские гор. источники	18	пешком
17.07	8	Брод. Р. Правая Ходутка, р. Западная Ходутка	18	пешком
18.07	9	Брод. р. Западная Ходутка кальдера Влк.Ксудач, р. Теплая, оз. Штюбеля.	20	пешком
19.07	10	Переход на оз. Ключевое, оз. Штюбеля, травес хребта, подход к р. Западная Ходутка	26	пешком
20.07	11	Брод р. Западная Ходутка, Брод. Р. Правая Ходутка Ходуткинские гор. источники	22	пешком
21.07	12	Влк. Приемьш восхождение	12	пешком
22.07	13	Брод. Р. Правая Ходутка. Перевал на р Асача, р. Асача	18	пешком
23.07	14	р. Асача – ручей Семейный.	16	пешком
24.07	15	Рудники, река Мутная.	20 6	Пешком, рюкзак на автомобиле
25.07	16	Подход к влк. Горелый Восхождение на влк. Горелый	16	пешком
26.07	17	Восхождение на влк. Горелый, Переход на влк. Мутновский	18	пешком

Даты	Дни пути	Участки маршрута (по карте)	Км (по карте)	Способы передвижения
27.07	18	Влк. Мутновский, Дачные гор. источники	10	пешком
28.07	19	дневка	0	пешком
29.07	20	Переход к термальной электростанции Переезд на турбазу в Пиначево	1 70	пешком А/М
30-31.07	21 22	Радиальный выход на горячие источники озерки и к реке Авача	26 (вне зачета)	пешком
01.07 02.08		Петропавловск Камчатский		Автомобиль
3-4.08		Елизово-Москва-Саров		Самолет-РЖД
Итого		Расчет расстояния по карте	276	пешком

Во время подготовки и проведения похода использовались 1 км и 2 км топографические карты (См. приложение на DVD).



Обзорная карта района похода. Нитка маршрута – красной линией

1.4 Сведения о районе похода

К югу от линии Петропавловск-Камчатский – Большерецк расположена собственно Южная Камчатка или южная вулканическая подобласть полуострова Камчатка.

К действующим вулканам относятся Мутновский, Горелый, Ксудач. Следы вулканической деятельности отмечены на вулканах Опала, Ходутка.

1.4.1 Вулканы в районе похода

Вулкан Опала (сopка [Опала](#), *Опальская сопка, Апальская сопка, Апачинская сопка, Opala Volcano, Opalskaya Sopka, Apalskaya Sopka, Apachinskaya Sopka*)

Координаты: 52°32'35" с. ш. 157°20'06" в. д.

Вулкан Опала расположен на Южной Камчатке, в 70 км от охотоморского побережья полуострова. Представляет из себя стратовулкан с правильным конусом, с сильно разрушенным вершинным кратером. Абсолютная высота вулкана 2475 м. Расположен в центральной части овалообразной кальдеры размером 12x15 км и глубиной до 400 м. На дне кальдеры имеются два небольших лавовых купола - сопки Скалистая (Осередис) и Левобережная. Диаметр основания вулкана Опала 11 км. Вся постройка, включая современный конус Опалы и кальдеру, расположена на древнем щитовом вулкане размером 27x27 км. Последний, также как и кальдера, сложен базальтами, собственно вулкан Опала - базальтами и андезитами.

Опала относится к действующим вулканам, последние задокументированные извержения относятся к VIII-XIX вв. - 1776, 1827, 1854 и возможно 1894 гг. Они имели взрывной (взрывной) характер и происходили из молодой воронки под названием Бараний амфитеатр, расположенной у юго-восточного подножия вулкана. Извержение 1894 г. вероятно было только парогазовым.

В настоящее время активность вулкана проявляется в виде выделений углекислого газа и метана в юго-западной части кальдеры, особенно мощные выходы отмечены в самой западной ее части, по обоим берегам р.Опалы. Наиболее интенсивные проявления зарегистрированы на левобережье реки. Здесь расположены термальные источники, по мощности выходов газа не имеющие аналогов на всей Камчатке. Выделяется три подгруппы источников, расположенных на протяжении 1 км вдоль маленькой речки Красная. В наиболее мощной средней подгруппе находится небольшое озерцо длиной около 10 м и глубиной до 2 м с температурой 18-19 градусов. Выходящие газы создают эффект постоянно кипящей воды, а в северной части озерца водогазовая смесь выбрасывается на высоту до полуметра.

Красивый и правильный конус Опалы очень хорошо заметен при движении по автотрассе Начики - Усть-Большерецк. Окрестности вулкана, как правило, посещаются любителями рыбалки - р.Опала богата рыбой (чавыча, микижа, голец и др.) Кроме того, река представляет интерес для сплава (имеется один порог 3-й категории сложности, общая протяженность сплава составляет 120 км).

Вулкан Асача состоит из четырех конусов – тесно слившихся трех конусов западной группы и, примыкающего к ним, конуса Желтого высотой 1870 м. Наивысшая точка всего массива расположена на западной вершине с отметкой 1911 м. С подножий Асачи

поднимаются около десятка побочных конусов. Склоны вулкана сильно изрезаны барранкосами и ущельями.

Вулкан Горелая Сопка (вулкан **Горелый**, *Горелый хребет, Правая Мутновская, Вторая Мутновская, Gorely Volcano, Gorely khrebet, Gorelaya Sopka, Pravaya Mutnovskaya, Vtoraya Mutnovskaya*) представлен двумя крупными постройками: древней щитообразной, вершина которой венчается 13-километровой кальдерой, и современной — типа сложного стратовулкана. Высота 1829 м.

В последние два столетия происходили только пепловые извержения. В текущем столетии они не отличаются силой и выражаются в выбросах на высоту нескольких сот метров газов и раздробленных материалов.

Предпоследнее извержение началось в сентябре 1979 года и продолжалось свыше года. В конце 1984 года опять начались пепловые выбросы и происходили до начала 1986 года. В межактивные периоды наблюдается слабая фумарольная деятельность в *кратере Активном*. Извержения хорошо видны из Петропавловска-Камчатского.

С запада цепочка кратеров начинается уже не действующим — *Западным*. Он окружен скалистыми невысокими стенками, дно засыпано шлаком и занято ледником. Из него начинается бурный ручей, по пути образующий множество небольших водопадов. Вулкан Горелый внешне не очень привлекателен, но внутри прячет жемчужину. Он знаменит своими кратерами и бирюзовым горячим кислотным озером в окружении десятков фумарол, на которое можно взглянуть только с высоты 300 метров. При всей красоте это несложный маршрут и доступен практически любому здоровому человеку.

Вулкан Мутновская Сопка (вулкан **Мутновский**, *Мутная сопка, Поворотная сопка, Mutnovsky Volcano, Mutnovskaya Sopka, Mutnaya Sopka, Povorotnaya Sopka*) входит в состав *Мутновско-Гореловской группы вулканов*.

Группа расположена в 75–80 км к югу от *города Петропавловска-Камчатского*. Группа состоит из сложного разновозрастного массива **вулкана Мутновского** с едва ли не самыми мощными на Камчатке и в мире фумарольными полями; **вулкана Горелого** с кальдерой на вершине древнего щитового вулкана и действующим хребтообразным стратовулканом; древнего разрушенного **вулкана Жировского** с термопроявлениями и довольно мощными рудопроявлениями золота, свинца и цинка.

Кроме того, захватывая периферические части вулканических построек, здесь, в субмеридиональном направлении, прослеживается узкая депрессия, раздробленная густой сетью тектонических нарушений с многочисленными проявлениями ареальных и трещинных образований, экструзий и шлаковых конусов самого разного состава и возраста. Это *Северо-Мутновская тектоническая зона*, к которой приурочено несколько групп термальных источников — *Северо-Мутновские, Дачные, Верхне-Жировские и Виллючинские*.

Вулкан Ксудач расположен на территории Южной Камчатки к западу от побережья Тихого океана. Координаты центра кратера Штюбеля — 51° 50' с.ш. 157° 31' в.д. Вулкан Ксудач относится к кальдерному типу. Представлен крупным эродированным усеченным конусом с основанием размером 18 x 22 км. Кальдерный комплекс состоит из разновозрастных кальдер и останцов внутрикальдерных вулканических построек и молодого конуса Штюбеля, расположенного в северной части основной кальдеры. Восточные, северо-восточные атрио кальдер, а также кратер Штюбеля заполнены

кратерными озерами. Абсолютная высота постройки 1079 м, относительная — 500 м на востоке и 700 м на западе.

Зарождение вулкана Ксудача происходило на границе раннего и среднего плейстоцена и продолжалось в 4 этапа. Каждый этап сопровождался мощной эксплозивной деятельностью с образованием кальдер, а на заключительных стадиях проявился ареальный вулканизм в виде шлаковых конусов с лавовыми потоками и экструзией разного характера. Наиболее активная эксплозивная деятельность с образованием кальдер и выбросом большого количества пемзового материала наблюдалось на 3-м этапе. Здесь произошло 6-7 крупных извержений с выбросом большого количества пироклаستيкулы в интервале от 8800 до 1700 лет назад. Образовался мощный пирокластический покров и около четырех кальдер, перекрывающих друг друга. Начало 4-го этапа также характеризовалось отложением значительного количества пемз на дне кальдер и долинах рек на склонах вулкана. Конус Штюбеля начал формироваться 1400 лет назад в юго-западной части третьей кальдеры. К настоящему времени высота его достигает 77 м. В северо-восточном подножии наблюдается дацитовая экструзия. Современная деятельность вулкана выразилась в мощном извержении кратера Штюбеля. На его дне образовалась воронка взрыва размером 1 x 1,7 км, а на севере, за пределами вулкана, образовался мощный покров пемзовых отложений (4-5 м). Кратерная впадина превратилась в залив Штюбеля. Извержение закончилось мощным фреатическим взрывом с выбросом пемз с многочисленными включениями обломков типа оливалитов и эвкаритов (оливин-пироксен-плагиоклазовые образования). Кроме того, на вулкане активно проявляется фумарольная и гидротермальная деятельность. Парогазовые струи различной мощности приурочены к экструзиям Горячий Утес и Парящий Гребень. Выходы термальных вод приурочены к берегам озер — Ключевого и Штюбеля, а самые мощные — Горячий пляж — к подножию экструзий.

Последнее извержение – 1907

Ходутка Координаты: 52°03'46.8" с. ш. 157°42'10.8" в. д

Ходутка — потухший стратовулкан на Камчатке. Расположен на плато Олковий. Абсолютная высота вершины 2090 м, относительная 1750 м.

Был сформирован в конце плейстоцена. Вулкан является частью Ходуткинского вулканического массива, в который также входят стратовулканы Приёмьш и Пиратковский. Приёмьш более старый вулкан, имеет правильный конус с вершинным хорошо сохранившимся кратером.

Кратер Ходутки сильно разрушен: его северная часть прорвана ущельем, а склоны сильно изрезаны барранкосами. Кратер и ущелье заполнены ледником.

Маар Ходуткинский на западном склоне был создан около 2800 лет назад во время извержения, от которого сохранилась тефра, в большей части южной Камчатки. Формирование двойника Маар сопровождается небольшими пирокластическими потоками и последующим размещением лавовых потоков и купола. Последнее извержение произошло около 2000—2500 лет назад.

Ходуткинский вулканический массив расположен в 130 км от г. Петропавловска-Камчатского. Представлен двумя вулканами — Приёмьшем и Ходуткой. Оба — типичные стратовулканы, сложены переслаивающимися прослоями лав и пирокластик с преобладанием последней. Склоны конуса прорезаны барранкосами, а у Ходутки

северный склон осложнен глубоким желобом вулcano-тектонического характера, спускающимся до подножья. Кроме того в средней части северного и южного склонов отмечаются слабо сохранившиеся центры побочных извержений. В западном и северо-западном нижних секторах склонов массива Ходутка широко развиты воронки взрыва и экструзивные купола с короткими лавовыми потоками дацитового состава. В восточном северо-восточном и северном подножьях также отмечаются шлаковые конусы, которые приурочены к кольцевым, возможно, кальдерным разломам уже за пределами массива, в северной и западной частях широко развиты шлаковые конуса ареальных зон, приуроченных к трещинам северо-восточного направления. Интересно отметить, что эти разломы совершенно отсутствуют в пределах Ходуткинского массива. Вероятно, их распространению препятствовал магматический очаг находящийся под этими вулканами. И самым примечательным в этом районе является наличие своеобразных горячих источников, расположенных в северо-западном подножье массива. Представлены они горячей рекой, шириной 20-30 м и глубиной 1,2-1,7 м, берущей свое начало в нижней взрывной воронке, в одной из цепочки побочных, спускающихся со склона вулкана. Горячая река течет вначале по безлесной полянке, затем через березовый лес, прокладывая себе путь в плотных пемзовых отложениях. Длина ее около 1,5 км. Она впадает в реку Правую Ходутку. Последнее извержение 2000-2500 лет назад.

1.4.2 Термальные источники в районе похода

Ходуткинские термальные источники

На дне кальдеры, образовавшейся на месте древнего щитовидного вулкана Ходутка, на обширной ровной поляне, представляющей собой выровненную надпойменную террасу реки Правая Ходутка, среди каменоберезового леса и высокотравных лугов расположено более двух десятков выходов термальных вод. Они формируют обширное озеро и речку Горячую протяженностью 1 км, шириной 15-20 м и глубиной от 0,5 до 2 м. Речка Горячая выносит 115 л/сек воды, нагретой от 49°C (в верховье) до 37°C (в устье). Температура источников, расположенных на берегу реки и на дне, достигает 80°C.

К берегам озера прилегают участки прогретого грунта, частично незакрепленные растительностью и с высохшими воронкаобразными углублениями.

По химическому составу вода гидрокарбонатно-хлоридно-натриевая с высокой минерализацией (0,5 г/л) и с содержанием кремнекислоты до 90 мг/л. Вдоль грифонов и по берегам реки развиваются разноцветные термофильные водоросли. Весной прибрежная полоса суши вокруг горячего озера отличается яркой зеленью посреди еще не освободившейся от снега поляны. Здесь зимуют гусеобразные, а также кулики - горные дупели.

Ходуткинские термальные источники - популярное место отдыха туристов. Только здесь можно не просто принять теплую ванну, но и вдоволь поплавать в природном термальном бассейне; лучшее время для этого - весна, когда горячая вода разбавлена холодными талыми водами. Источники объявлены Памятником природы ландшафтно-бальнеологического характера.

Верхне-Опальские (Опальские) горячие источники

Расположены они среди леса, на правой стороне речки, стекающей с северо-западного склона Асачи. Найти их летом, когда парят они слабо, довольно трудно. Наилучшим ориентиром является конец юго-западного лавового потока вулкана Горелого. Он заканчивается перегородившим долину обрывом и хорошо заметен. Пройдя от него 3—3,5 км вниз по долине и приблизительно 1,5 км к югу от реки, встретишь теплый ручей, который и выведет к источникам.

Они состоят из двух грифонов, находящихся в глубоких воронках, на дне которых среди извивающихся светлых нитей термофильных бактерий выбиваются струи с температурой 74°. Вытекающие из воронок ручьи сливаются в один. У слияния их устроены небольшие деревянные ванны с температурой воды летом в пределах 38—42°. Вековой березовый лес, сомкнувший над ваннами кроны деревьев, и убаюкивающее журчание ручья навевают желание задержаться в этом уютном месте.

Дачные термальные источники

находятся в 1 км восточнее перевала между горами Двугорбой и Скалистой, в 9 км севернее влк. Мутновского. Так же, как и Северо-Мутновские термы, они представляют собой скорее газопаровые струи, чем источники горячих вод, но расположены гипсометрически ниже Северо-Мутновских терм, частично залиты холодными грунтовыми водами, и поэтому, наряду с парогазовыми струями и кипящими котлами, здесь появляются горячие ключи, теплые озера и термальные болота. Термопроявления разбросаны по крутым склонам и прослеживаются широкой полосой на протяжении более километра, при этом отчетливо выделяется 5 групп источников и паровых струй, самая мощная из которых Активная (Котел) располагается у подножия купола в округлой котловине с крутыми стенками высотой до 30 м. Термопроявления в виде паровых струй, кипящих котлов и горячих источников наблюдаются на стенках котловины и на ее дне. Насчитывается более 100 крупных и мелких парогазовых струй. Остальные группы термопроявлений Дачного месторождения (Утиная, Медвежья и др.) разбросаны на выровненных, частично заболоченных участках.

Химический состав конденсата парогазовых струй сульфатно-кальциевый гидрокарбонатно-натриевый с невысокой общей минерализацией от 0,12 до 0,7 г/л, содержание кремнекислоты 30-79 мг/л. В конденсатах обнаружено повышенное содержание меди, марганца, цинка, мышьяка, сурьмы. Состав газа преимущественно углекислый. В газе Северо-Мутновских и Дачных источников содержится радон. Особенно высоко его содержание в газах группы Медвежьей (самой северной) - до 2500 эман.

1.4.3 Реки в районе похода

Реки расположены в основном поперек Камчатки. Принадлежат они бассейнам Охотского моря (реки Опала) и Тихого океана (реки Асача, Западная Ходутка, Правая Ходутка, Теплая, Мутная). Течение рек быстрое со множеством перекаатов и стремнин, а зачастую порогов водопадов. Нормального уровня реки достигают к концу июля. Вода всегда холодная, поскольку все реки берут свое начало со снежных склонов гор.

1.4.4 Озера

Озера Южной Камчатки разнообразны по своему происхождению и виду. Они лежат в кратерах вулканов Горелый, Мутновский, в Толмачевской и Начикинской впадинах, а также в долинах рек, перегороженных лавовыми потоками. Одно из самых красивых озер - Ключевое озеро - расположено в кальдере вулкана Ксудач.

1.4.5 Климат

Климат этого района постоянно находится под воздействием близости охотского моря и Тихого океана. Особенно часты дожди и туманы на побережьях Южной Камчатки, что связано с циклонической деятельностью. Количество осадков здесь выпадает в 2-3 раза больше средней годовой нормы центральных областей. В начале лета океанический воздух приносит на Камчатку низкую облачность и туманы. В конце лета повышается значение охотского и сибирского воздуха умеренных широт, который проходит над водной поверхностью Охотского моря и опять же приносит облачность и осадки.

Лето начинается с середины июля и продолжается до конца сентября. На побережьях самый теплый месяц – август, а в центре и на севере полуострова – июль.

1.4.6 Растительность

Склоны, долины и сухие террасы заняты самым распространенным деревом полуострова – каменной березой. Она растет повсюду до высоты 600-700 метров. Огромные площади занимают стелющиеся кустарники - ольховый и кедровый стланики, а также различные виды мелкой ивы. Кедровый стланик почти непроходим из-за переплетения веток и корней. Скорость движения по нему составляет менее 400 метров в час. Скорость продвижения по ольховому стланику может снижаться менее 1 км в час.

Из травянистых растений на туристских тропах встречается быстро вырастающие заросли крупного (до 3 метров) шеломайника, сильно затрудняющего движение. Осока, вейник, достигающие в высоту почти 2-х метров, лопухи, под которыми, как под зонтом, может спрятаться взрослый человек.

На открытых местах растут ягодные кустарники: голубика, жимолость, шикша. Встречается много грибов.

1.4.7 Животный мир

На Камчатке встречаются бурый медведь, северный олень, снежный барс, заяц-беляк, песец, волк, росомаха, рысь. Многочисленность медведей, их активная жизнедеятельность, громадная физическая сила оказывает влияние на формирование микрорельефа почв Камчатки. Многие дороги, большинство пешеходных троп проложены людьми вдоль троп, набитых многими поколениями медведей. Нами были предприняты меры для защиты от медведей (файеры, “сигнал охотника”, свистки, отпугивающая жидкость - уксус).

Одно из основных богатств Камчатки – лососевая порода рыбы: горбуша, кета, нерка, кижуч, чавыча. Огромными стадами они входят в устья камчатских рек, поднимаются вверх по течению, чтобы где-нибудь в тихой заводи выметать икру и дать жизнь новому поколению.

2. Организация похода

2.1 Выбор нитки маршрута

В 1988 руководителю этого похода в составе группы г. Арзамас-16 под руководством А. А. Кузнецова (ныне – МС, засл. Путешественник России) довелось пройти маршрут 4-й к.с. от Начикинского озера до пос. Озерновск. Впечатления от этого маршрута, а также то, что попасть в долину Гейзеров и кальдеру Узона сейчас затруднительно, определило выбор маршрута. Также на выбор маршрута в сторону уменьшения сложности повлияло наличие двух новичков в группе, не имеющих опыта сложных пеших походов. Поэтому был выбран более простой маршрут, на некоторых участках совпадающий с маршрутом похода 1988 года.

Наличие автомобильной трассы, соединяющей Толмачев дол с Петропавловском-Камчатским позволило начать маршрут непосредственно от Толмачевского озера. Это значительно приблизило к вулканам Ходутка и Ксудач. Завершение маршрута планировалось на трассе, соединяющей Петропавловск-Камчатский с Мутновской геотермальной электростанцией.

2.2 Отклонения от маршрута

В маршрутной книжке был заявлен заход на Саванские горячие источники и Голыгинское озеро, а в конце похода планировался 2-х дневный переход к Тихому океану по рекам Жировая и Вилюча и обратно.

После рассмотрения маршрута в МКК нам было рекомендовано сократить маршрут, о чем и было записано в маршрутной книжке. Потому еще до выхода на маршрут мы решили отказаться от линейного маршрута с заходом на Саванские горячие источники и Голыгинское озеро. Это позволило нам оставить часть груза и продуктов перед радиальной (7 дней) частью маршрута и этим значительно разгрузить рюкзаки, что и было сделано впоследствии.

В конце похода выход на побережье к Тихому океану решили не делать из-за резко ухудшившейся погоды (сильный дождь, ветер, туман, продолжавшиеся несколько дней). Не дождавшись улучшения погоды, завершили маршрут на Мутновской геотермальной станции.

2.3 Подъезды, отъезды

Об авиабилетах на Камчатку позаботились за полгода до похода, еще в январе. Билет Москва-Елизово и обратно обошелся около 16 000 рублей.

Большую помощь в организации транспорта до старта похода и для завершения его нам оказал организатор турклуба имени Травина, директор фирмы ТРАВЕРС-ТУР Лангбурд Константин Абрамович, traverstour@yandex.ru, travers@mail.iks.ru. Он же разрешил нам переночевать в турклубе. Адрес клуба: улица Бохняка, д.10, в подвале, остановка АЗС.

Поскольку на р. Толмачева построен каскад ГЭС, то для въезда на его территорию, необходимо было взять разрешение в управлении Камчатских ГЭС в Петропавловске-Камчатском, в том числе и на водителя транспорта. Что нами и было сделано. Разрешение там выдается бесплатно, но они пытались отправить нас за разрешением к какой-то турфирме, через которую выдаются платные разрешения на посещение озера Толмачева. Наверное, у них такая договоренность насчет финансов, но нам, благодаря Лангбурд К. А. выдали-таки без оплаты. И, действительно, по дороге нас останавливали дважды. Сначала на автоматическом шлагбауме (переговоры по телефону) нас не хотели пускать даже с разрешением, затем остановили у здания ГЭС. Но, тем не менее, все-таки (как мне показалось нехотя и бесплатно, хоть мы и утверждали, что нам ихняя ГЭС вовсе даже и не нужна) после переговоров пропустили. Наверное, ожидали, что мы что-нибудь заплатим.

Кроме этого разрешения, мы перед походом по телефону зарегистрировались в городском отделе МЧС, а после маршрута сообщили об окончании маршрута (по телефону).

На обратном пути мы прошли через территорию Мутновской геотермальной электростанции, разговаривали с рабочими, и никто нами не заинтересовался (со стороны гор забора нет).

Стоимость транспорта от Петропавловска-Камчатского до озера Толмачева составила 15 000 рублей (4 часа по довольно хорошей дороге), от Мутновской станции до туристической базы в Пиначево 14 000 рублей (4-5 часов по довольно плохой дороге).

3. Техническое описание маршрута

Группа прошла маршрут в установленные сроки. Начало маршрута на озере Толмачева, конец маршрута на Мутновской геотермальной станции. Восхождение на вулкан Приемыш совершили не все участники похода.

3.1 График движения и естественные препятствия

Путевые точки маршрута (данные с навигатора Garmin E-Trex Vista трек не писался, но точки ставились на каждом привале)

Дата Время (местное)	Сев. Широта	Вост. Долгота	Высота м	Расстояние, м	Характер местности, погода
09.07.12 13:13	53 03.767	158 37.406	166		Турклуб им.Травина в Петропавловске-Камчатском Ул. Бахнюка, 10
09.07.12 15:36	53 02.520	158 38.299	396		Сопка Мишенная
10.07.12 7:59	53 03.762	158 37.396	178		Посадка в вахтовку (у турклуба)
10.07.12 12:26	52 36.026	157 34.832	654	87864	Прибытие к месту старта (вахтовка), обед на месте старта
10.07.12 13:13	52 36.021	157 34.829	647	12	Старт пешки, 1 день
10.07.12 14:03	52 35.601	157 36.579	623	2141	Движение вдоль берега оз.Толмачева. Песок, камни
10.07.12 14:30	52 35.511	157 36.553	685	180	Подъем к истокам р. Правая Опала
10.07.12 15:00	52 35.415	157 36.461	751	217	Ольховый, кедровый стланик
10.07.12 15:23	52 35.287	157 36.503	772	243	---”---
10.07.12 16:01	52 35.123	157 36.802	784	456	---”---
10.07.12 16:56	52 34.160	157 37.862	671	2156	Сухая тундра
10.07.12 17:34	52 33.762	157 38.250	656	859	Облачно, сухо Итог дня: пройдено 6264м Чистое ходовое время 3ч 21м
11.07.12 7:38	52 33.750	157 38.371	662	140	2 день
11.07.12 8:20	52 32.866	157 39.701	638	2230	Сухая тундра
11.07.12 9:12	52 31.894	157 40.721	657	2141	Сухая тундра
11.07.12 10:03	52 31.153	157 42.117	678	2101	Сухая тундра
11.07.12 11:00	52 30.504	157 42.812	739	1440	Снежник
11.07.12 12:08	52 30.245	157 42.750	594	506	Кедровый стланик
11.07.12 12:45	52 30.063	157 43.004	451	467	Ольховый стланик
11.07.12 13:25	52 29.843	157 43.055	270	449	Крутой, каменистый ручей, шеломайник
11.07.12 14:24	52 29.647	157 43.499	302	623	Крутой, каменистый ручей с водопадами
11.07.12 16:08	52 29.670	157 43.389	138	211	Спуск по ручью – притоку Средней Опалы
11.07.12 16:54	52 29.046	157 43.248	272	1173	Тропа по вниз по левому берегу Средняя опала до места брода
11.07.12 17:38	52 28.327	157 42.688	266	1475	Брод, подход к перевалу

Дата Время (местное)	Сев. Широта	Вост. Долгота	Высота м	Расстояние, м	Характер местности, погода
					Облачно, сухо Пройдено 12956м ЧХВ 7ч 20м
12.07.12 7:37	52 28.315	157 42.703	280	31	Старт 3 дня
12.07.12 8:11	52 28.035	157 42.914	324	573	Ольховый стланик
12.07.12 8:43	52 27.884	157 43.224	373	453	---"---
12.07.12 9:09	52 27.821	157 43.187	379	124	---"---
12.07.12 9:26	52 27.757	157 43.286	415	167	Выход к броду через Левую Опалу
12.07.12 10:36	52 27.474	157 42.066	258	1494	Луг, переход к березовому лесу
12.07.12 11:38	52 27.547	157 42.772	329	819	Переплетение грунтовых дорог
12.07.12 12:09	52 27.479	157 42.896	384	197	---"---
12.07.12 12:35	52 27.332	157 43.144	314	398	Березовый лес
12.07.12 13:09	52 27.199	157 43.305	386	315	Грунтовая дорога
12.07.12 15:00	52 26.576	157 43.848	313	1310	Выход к верхнеопалинским горячим источникам
					Солнце, жарко. Полудневка Пройдено 5884м ЧХВ 4ч 53м
13.07.12 7:50	52 26.565	157 43.862	331	32	Старт 4 дня
13.07.12 8:48	52 25.921	157 41.091	264	3377	Грунтовая дорога
13.07.12 9:36	52 25.481	157 41.601	281	1000	---"---
13.07.12 9:55	52 25.327	157 41.596	325	288	Лес, пересеченная местность
13.07.12 10:59	52 25.210	157 41.676	352	236	Завалы, шеломайник, лес
13.07.12 12:01	52 25.050	157 41.776	361	317	---"---
13.07.12 12:31	52 25.034	157 41.599	127	310	---"---
13.07.12 14:19	52 24.631	157 41.579	296	765	---"---
13.07.12 15:07	52 24.647	157 41.586	348	60	Руч. Опала Туманная
13.07.12 15:42	52 24.439	157 42.221	148	844	Завалы, шеломайник, лес
13.07.12 16:26	52 24.173	157 42.281	376	547	Стланики
13.07.12 16:33	52 24.173	157 42.282	377	2	---"---
13.07.12 17:27	52 24.142	157 42.254	395	68	---"---
13.07.12 17:59	52 24.050	157 42.073	393	267	---"---
13.07.12 18:46	52 23.681	157 41.445	392	989	Безлесное плато перед р. Подлесная
13.07.12 19:24	52 23.394	157 40.526	145	1200	---"---
13.07.12 19:49	52 23.404	157 40.290	138	270	Брод реки Подлесной
					Солнце, жарко. Пройдено 10573м ЧХВ 9ч 9м
14.07.12 7:39	52 23.289	157 40.815	344	668	Старт 5 дня
14.07.12 8:23	52 22.313	157 41.081	423	1833	Подъем по тропе через лес
14.07.12 8:59	52 21.803	157 41.781	469	1237	---"---
14.07.12 10:00	52 20.561	157 41.316	462	2358	Перевал Звериный, сухое болото
14.07.12 10:50	52 19.737	157 42.166	425	1807	Сухое болото, плато
14.07.12 11:42	52 18.702	157 41.961	448	1929	Кедровый стланик обходится
14.07.12 12:22	52 18.226	157 41.733	380	921	Звериные тропы, шеломайник, Спуск по р.Межхолмовая, без воды
14.07.12 12:53	52 17.948	157 41.332	394	688	---"---
14.07.12 13:35	52 17.587	157 42.035	350	1044	---"---
14.07.12 15:38	52 17.611	157 41.918	138	254	---"---
14.07.12 16:54	52 16.762	157 42.717	328	1826	---"---
14.07.12 17:35	52 16.539	157 43.577	299	1064	---"---
14.07.12 17:54	52 16.355	157 43.510	323	350	---"---

Дата Время (местное)	Сев. Широта	Вост. Долгота	Высота м	Расстояние, м	Характер местности, погода
14.07.12 18:33	52 15.848	157 43.323	304	962	---"---
14.07.12 19:02	52 15.526	157 43.461	378	621	---"---
14.07.12 20:49	52 15.072	157 43.821	276	940	Солнце, жарко. Ночевка на р. Березовая у лев. Притока, но без воды Пройдено 18500м ЧХВ 10ч 10м
15.07.12 7:37	52 15.063	157 43.816	262	22	Старт 6 дня
15.07.12 8:32	52 13.973	157 43.964	242	2024	Долина р. Березовая, шлак
15.07.12 9:17	52 13.522	157 44.631	223	1129	---"---
15.07.12 9:57	52 13.645	157 45.245	224	736	Выход к р. Асача
15.07.12 10:36	52 13.406	157 46.242	281	1221	Переход к месту брода
15.07.12 11:28	52 13.232	157 46.141	216	348	Брод
15.07.12 16:33	52 13.150	157 45.807	212	410	Солнце, жарко. Полудневка Закладка продуктов была здесь Пройдено 5890м ЧХВ 3ч 11м
16.07.12 7:29	52 13.225	157 46.133	216	397	Старт 7 дня Кедровый стланик
16.07.12 8:50	52 11.986	157 44.246	227	3144	Долина р. перевальная
16.07.12 9:44	52 10.521	157 43.412	237	2872	Песок или шлак, высокая трава
16.07.12 10:44	52 09.575	157 43.399	250	1750	---"---
16.07.12 11:15	52 09.483	157 43.194	272	290	Березовый лес, перевал
16.07.12 11:54	52 08.943	157 43.248	269	1001	Тропа, след квадроицикла
16.07.12 12:47	52 08.282	157 42.415	251	1548	---"---
16.07.12 14:20	52 08.281	157 42.418	252	4	Выход с обеда
16.07.12 15:23	52 07.709	157 40.928	399	2007	Тропа, след квадроицикла
16.07.12 16:27	52 06.884	157 39.452	267	2276	---"--- брод Правой Ходутки
16.07.12 17:05	52 06.479	157 39.465	236	750	Переход к горячим источникам.
					Солнце, жарко. Пройдено 16038м ЧХВ 7ч 6 м
17.07.12 7:24	52 06.447	157 39.427	253	75	Старт 8 дня
17.07.12 8:33	52 05.424	157 38.570	285	2130	Березовый лес
17.07.12 9:11	52 05.130	157 38.100	343	766	Стланик, дождь
17.07.12 9:20	52 05.110	157 38.401	516	386	---"--- Озеро
17.07.12 10:46	52 04.599	157 36.673	244	2202	Березовый лес, тропа
17.07.12 11:46	52 04.360	157 35.898	284	989	Стланик
17.07.12 12:32	52 03.885	157 36.402	140	1060	Брод Правой Ходутки, тропа
17.07.12 13:20	52 02.669	157 35.887	139	2325	Лесная тропа
17.07.12 14:04	52 01.712	157 35.745	205	1779	Лесная тропа, кедрач
17.07.12 16:46	52 00.602	157 36.377	162	2177	Тропа
17.07.12 17:47	51 59.675	157 36.457	145	1717	Шеломайник
17.07.12 19:11	51 59.107	157 35.751	138	1324	Дождь. Ночевка рядом с бродом через Западную Ходутку Пройдено 16929м ЧХВ 9ч 7 м
18.07.12 8:07	51 59.043	157 35.768	152	121	Старт 9 дня, брод
18.07.12 8:40	51 58.949	157 35.901	136	231	Еще брод, завалы
18.07.12 9:12	51 58.274	157 35.561	144	1308	Выход на шлаковые поля
18.07.12 10:12	51 57.195	157 34.632	129	2260	Движение по ним к г. Желтая
18.07.12 11:12	51 56.166	157 33.615	197	2230	шлаковые поля
18.07.12 12:16	51 54.655	157 33.145	248	2847	---"---

Дата Время (местное)	Сев. Широта	Вост. Долгота	Высота м	Расстояние, м	Характер местности, погода
18.07.12 13:28	51 52.806	157 32.579	351	3482	---”---
18.07.12 15:53	51 52.725	157 32.396	139	333	Обед у снежника
18.07.12 16:39	51 52.028	157 32.474	469	1334	шлаковые поля
18.07.12 17:08	51 51.633	157 32.727	514	787	шлаковые поля, ольховник
18.07.12 17:31	51 51.240	157 32.711	600	732	Ольховник, спуск к р. Теплая
18.07.12 17:56	51 51.091	157 32.678	613	279	Ольховник, подход к водопаду
18.07.12 18:34	51 50.909	157 32.314	428	565	Ольховник, вверх по Теплой
18.07.12 20:19	51 50.316	157 32.155	433	1112	Траверс без тропы к оз. Штюбеля
18.07.12 21:02	51 50.003	157 33.375	444	1507	Солнце. Ночевка на оз Штюбеля Пройдено 19127м ЧХВ 9ч 55м
19.07.12 8:27	51 50.008	157 33.371	453	14	Старт 10 дня
19.07.12 10:16	51 48.042	157 31.494	422	4220	Переход на Ключевое озеро
19.07.12 11:10	51 48.044	157 31.489	422	7	Купание на источниках
19.07.12 13:28	51 50.017	157 33.370	446	4233	Возврат на оз. Штюбеля
19.07.12 14:37	51 50.022	157 33.361	469	27	обед
19.07.12 15:11	51 50.486	157 32.728	674	1140	Подъем на кальдеру
19.07.12 16:29	51 51.195	157 33.240	705	1436	---”---
19.07.12 17:12	51 51.992	157 33.316	466	1496	шлаковые поля
19.07.12 18:00	51 53.373	157 33.646	330	2586	---”---
19.07.12 18:49	51 54.734	157 33.825	253	2527	---”---
19.07.12 19:18	51 55.432	157 33.878	220	1293	---”---
19.07.12 19:50	51 56.240	157 33.916	204	1496	---”---
19.07.12 20:25	51 57.050	157 34.390	164	1593	Солнце. Березовый лес, ночевка под г. Желтая Пройдено 22068м ЧХВ 9ч 18м
20.07.12 7:38	51 57.062	157 34.405	163	28	Старт 11 дня
20.07.12 8:40	51 58.152	157 35.620	148	2446	Прижимы р. Зап. Ходутка, Шлаковые поля
20.07.12 9:32	51 58.966	157 35.921	141	1545	шлаковые поля
20.07.12 10:06	51 59.098	157 34.805	135	1295	Брод р. Зап. Ходутка
20.07.12 10:57	51 59.761	157 34.711	199	1233	Тропа по березовому лесу, овраги
20.07.12 11:54	52 00.165	157 36.172	159	1826	---”---
20.07.12 12:24	52 00.604	157 36.379	173	1142	---”---
20.07.12 13:50	52 00.601	157 36.374	181	11	обед
20.07.12 15:48	52 02.959	157 36.345	310	4364	Тропа по березовому лесу, следы квадроцикла
20.07.12 16:19	52 03.774	157 36.916	139	1651	---”---
20.07.12 17:25	52 04.616	157 36.693	238	1581	---”---
20.07.12 18:33	52 05.655	157 37.512	248	2137	Брод Правой Ходутки, дорога
20.07.12 20:02	52 06.472	157 39.455	242	2682	Солнечно. Дорога квадроцикла, Ночевка на источниках Пройдено 21942м ЧХВ 9ч 4м
21.07.12 9:12	52 06.477	157 39.454	250	12	Старт 12 дня. Туман.
21.07.12 10:44	52 05.536	157 39.648	500	1773	Подъем на Приемыш, облачно
21.07.12 11:18	52 05.247	157 40.275	654	906	Подъем на Приемыш, ольховый стланик
21.07.12 11:56	52 05.152	157 40.621	866	481	Подъем на Приемыш
21.07.12 12:04	52 05.143	157 40.703	906	103	Верх прогала стланика, выше облаков
21.07.12 13:11	52 05.106	157 41.289	1216	740	Гора Приемыш вершина (по карте высота – 1203м)

Дата Время (местное)	Сев. Широта	Вост. Долгота	Высота м	Расстояние, м	Характер местности, погода
21.07.12 14:14	52 04.846	157 41.443	1008	553	Седловина Ходутка-Приемыш
21.07.12 15:03	52 05.056	157 40.962	1141	685	Приемыш вершина 2, солнечно
21.07.12 15:56	52 05.559	157 39.989	383	1634	Спуск с Приемыша, обед на месте ночевки
					Туман, солнце Пройдено 6886м ЧХВ 6ч 14м
22.07.12 7:22	52 06.486	157 39.454	239	1826	Старт 13 дня, броды, тропа
22.07.12 8:30	52 07.856	157 41.033	256	3109	Тропа
22.07.12 9:31	52 08.814	157 43.179	272	3021	Тропа, перевал
22.07.12 10:31	52 10.387	157 44.024	238	3066	Тропа
22.07.12 11:34	52 11.592	157 44.474	252	2288	---"---
22.07.12 12:57	52 12.574	157 45.020	227	1921	---"---
22.07.12 13:57	52 13.132	157 45.274	138	1076	Тропа по кедровому стланику
22.07.12 14:21	52 13.234	157 46.146	225	1016	Тропа, обед, снятие заначки, пересчет продуктов
22.07.12 17:22	52 13.338	157 46.186	215	198	Брод р. Асача, рыбалка
22.07.12 17:44	52 13.231	157 46.454	219	364	Солнце. Ночевка, ниже брода у тропы Пройдено 17883м ЧХВ 6ч 52м
23.07.12 8:26	52 13.227	157 46.448	219	10	Старт 14 дня
23.07.12 9:24	52 13.096	157 48.688	206	2565	Тропа вниз по Асаче
23.07.12 10:18	52 12.989	157 49.923	200	1422	Прижимы, медведи
23.07.12 11:18	52 13.223	157 50.812	180	1102	Тропа, шеломайник
23.07.12 12:04	52 13.590	157 51.661	196	1182	---"---
23.07.12 13:00	52 14.471	157 52.077	184	1697	---"---
23.07.12 13:37	52 14.874	157 52.870	178	1172	---"---
23.07.12 13:55	52 14.985	157 52.928	182	216	Обед за избушкой
23.07.12 15:34	52 14.880	157 53.078	192	259	Тропа, шеломайник
23.07.12 16:27	52 14.983	157 54.396	135	1516	Тропа, прижимы
23.07.12 17:02	52 15.005	157 54.838	214	512	---"---
23.07.12 17:55	52 15.226	157 56.427	149	1858	Вездеходная дорога
23.07.12 18:37	52 14.596	157 56.811	107	1246	---"---
23.07.12 20:01	52 14.733	157 56.409	121	524	Солнце. Ночевка у "Аквариума", рыбалка Пройдено 15281м ЧХВ 8ч 55м
24.07.12 7:55	52 14.736	157 56.418	127	13	Старт 15 дня
24.07.12 8:49	52 15.775	157 57.614	176	2357	Дорога
24.07.12 9:44	52 16.975	157 59.298	192	2935	Полиметаллический рудник
24.07.12 10:12	52 18.571	158 01.180	140	3650	Дорога
24.07.12 10:57	52 18.731	158 03.814	150	3017	Дорога по долине р. Мутная
24.07.12 11:41	52 19.710	158 04.212	218	1868	---"---
24.07.12 12:30	52 20.866	158 05.024	122	2332	---"---
24.07.12 13:09	52 21.466	158 04.540	139	1240	---"---
24.07.12 15:47	52 21.499	158 04.498	139	78	Около 10 км рюкзаки - на вахтовке
24.07.12 17:41	52 27.835	157 58.777	138	13414	Ночевка, холодно, ветер Пройдено 30905м ЧХВ 7ч 16м
25.07.12 8:00	52 27.835	157 58.777	138	0	Старт 16 дня
25.07.12 8:57	52 27.818	157 59.268	715	805	Перелески ольхового стланика
25.07.12 9:49	52 28.396	157 59.678	745	1167	Склоны оврагов, снежники, скалки
25.07.12 10:43	52 29.315	158 00.464	825	1923	---"---
25.07.12 11:35	52 30.244	158 00.729	985	1752	---"---

Дата Время (местное)	Сев. Широта	Вост. Долгота	Высота м	Расстояние, м	Характер местности, погода
25.07.12 12:09	52 30.616	158 01.184	1084	867	---”---
25.07.12 12:16	52 30.723	158 01.432	1058	346	---”---
25.07.12 14:37	52 31.097	158 01.149	952	771	Спуск к истокам р. Мутная
25.07.12 16:41	52 33.124	158 02.477	1683	4110	Кратер 1 Горелый (разведка)
25.07.12 17:03	52 33.179	158 02.131	1675	407	Кратер 2 Горелый (разведка) Солнце, ветер, прохладно. Пройдено 16533м ЧХВ 8ч 33м
					17 день подъем на влк. Горелый (радиалка) основной группы, обед на месте ночевки Туман, дождь
26.07.12 14:00	52 30.884	158 01.658	952	4384	Лунный пейзаж, направление на Мутновский
26.07.12 14:52	52 30.364	158 03.864	911	2693	Овраги, стланики обходятся
26.07.12 15:43	52 29.788	158 05.603	1086	2257	Иногда снежники
26.07.12 16:51	52 30.156	158 07.959	1100	2928	Появилась дорога, перевал Мутновский
26.07.12 17:55	52 29.942	158 09.327	1200	1927	Спуск по тропе
26.07.12 18:24	52 30.263	158 10.042	1042	1021	---”---
26.07.12 20:05	52 29.997	158 10.380	1110	629	Ночевка у кислого источника Пройдено 11455м ЧХВ 5ч 5м
27.07.12 7:57	52 30.000	158 10.382	1111	6	Старт 18 дня
27.07.12 9:07	52 30.849	158 10.116	991	1604	По склонам влк. Мутновский
27.07.12 9:30	52 30.848	158 10.140	974	32	---”---
27.07.12 10:14	52 29.893	158 10.506	1200	1829	Кислый источник
27.07.12 10:56	52 29.704	158 11.508	1121	1197	По склонам влк. Мутновский
27.07.12 11:53	52 29.486	158 10.273	1210	1467	---”---
27.07.12 14:19	52 30.912	158 10.141	966	2654	дорога
27.07.12 15:03	52 31.984	158 10.942	931	2184	---”---
27.07.12 15:48	52 31.775	158 11.542	841	791	Облачно, дождь. Ночевка – источник Дачный Пройдено 11764м ЧХВ 5ч 21м
					19 день – дневка (плохая погода). Дождь, ветер.
29.07.12 9:53	52 31.824	158 11.511	810	102	Источник Дачный - старт 20 дня
29.07.12 11:05	52 32.478	158 12.119	817	1394	Ворота Мутновской ГеоЭС 1394м 25минут
29.07.12 18:00	53 20.878	158 23.463	125	90472	Дождь, ветер, туман. Турбаза Пиначево (на вахтовке)
					Дождь, ветер, туман. 21 день дневка (плохая погода)
31.07.12 8:38	53 20.884	158 23.469	136	137	22 день - старт с турбазы Пиначево
31.07.12 11:26	53 17.267	158 20.922	72	7295	Озерки (водолечебница на гор.ист.)
31.07.12 12:41	53 15.220	158 16.934	40	5917	р.Авача юго-западнее пос.Раздольный
31.07.12 16:00	53 20.878	158 23.463	125	12844	Солнце. Турбаза Пиначево Пройдено 26192м ЧХВ 6ч 22м
294568	Всего пешком 295 км по навигатору (ломаная по очкам привалов) Чистое ходовое время 137 час, средняя скорость 2,15 км/час				

3.2 Основные препятствия на маршруте

- 1) **Броды.** Вода во всех реках ледяная. Рекомендуемая обувь – резиновые сапоги с ботфортами. Почти на всех реках прошли без страховочных веревок. Использовали альпенштоки, прохождение стенкой. Любые затяжные дожди на п-ове Камчатка могут вызвать паводок или просто большую воду. Тогда возникнет необходимость преодоления их в других местах, вплоть до изменения маршрута.
- 2) Следующие участки – **каменные «живые» осыпи**, особенно с находящимися на них “чемоданами”. Восхождения, прохождение прижимов, каньонов.
- 3) **Ольховый, кедровый стланик, шеломайник.** Сильно замедляли скорость на переходах. Почти полное отсутствие троп на первой части похода. Помогали звериные тропы.
- 4) **Болота, кочкарник** (во время нашего похода болотистые места оказались сухими).
- 5) **Грибы, ягоды, рыба** (сбивают с темпа, задерживают ходки, чреватые расстройством желудка).

3.3 Спортивная часть маршрута

3.3.1 От озера Толмачева до Верхнеопальских источников 10-12.07.2012

Во время всего похода использовали два навигатора. В один были внесены контрольные точки для определения направления движения и расстояния. На втором навигаторе отмечались все точки привалов и ночевок. Результаты его работы приведены в разделе 3.1. В этом же разделе можно посмотреть время движения (ЧХВ – чистое ходовое время), время привалов, пройденное расстояние по дням.

10.07 С места обеда, куда мы доехали на автомашине, прошли по берегу озера до подъема на плато с истоками реки правая Опала. Сразу же попали в заросли ольхового и местами кедрового стланика (См. фото 1-2). Скорость движения 400-500 метров в час. Наверное, можно было бы поискать обход стланика, но снизу его не было видно, да и сверху тоже. Часа через два пробились на плато. Скорость движения сразу возросла. На одном из притоков правой Опалы остановились на ночевку. Далее пусть просматривался на несколько часов через безлесную тундру и возможно болото. Погода облачная, не жарко.

На следующий день часа за 2-3 пересекли безлесную тундру вверх по широкой долине правой Опалы. По описаниям должно было быть неглубокое болото с кочками. Но в этот год погода стояла сухая и болото подсохло. Прошли быстро без проблем (См. фото 3-4). По дороге вдаль видели медведицу с медвежонком. Последний участок на перевал до спуска в долину средней Опалы (около 30 минут чхв. См. фото 5-6) шел по снежнику. Спуск с перевала в каньон правого притока р. Средняя Опала сначала пологий по стланнику, становится все круче и круче и к самой реке спускается крутым (60%) травянистым склоном. Перепад высоты около 150 м. Далее движемся по каньону, который становится всё уже, а воды все больше. В большинстве приходится идти по воде, преодолевая водопады до 5 м. Так продолжается на всем протяжении притока до выхода в долину р. Средняя Опала. Максимальная крутизна до 45°. Во второй трети каньона, к описанным препятствиям, появляется бурелом из каменной березы. К счастью каньон становится менее крутым 15° и иногда появляется медвежий след. По ней мы дошли до р. Средняя Опала. Всего прохождение каньона с перевала до реки Средняя Опала заняло 3 чхв. Вдоль реки идет тропа, по которой быстро (часа за 1.5) дошли до места бродов через протоки. Брод простой, на самостраховке с альпенштоками, глубина до 0.5 м. В большую воду может представлять серьезное препятствие. По берегам имеются мощные завалы из деревьев, которые появились не только в весенний паводок. После брода вышли на прибрежную террасу, по которой подошли к подъему на перевал р. Левая Опала. Остановились на ночлег.

Сам перевал совершенно не выражен. Имеется лишь широкое понижение в хребте. Поэтому идем прямо в лоб и поднимаемся на перевал через заросли ивового и кедрового стланика, приблизительно 100 м по вертикали (крутизна до 40%) за 2 чхв. С перевала видна долина р. Левая Опала и березовый лес, в котором находятся верхнеопальские термальные источники. Спуск к реке занял около 1 часа. Река мощная, поэтому ищем место брода, и переходим вброд стенкой. Максимальная глубина 0,8м, ширина 25м. ск. теч. 0,8м/сек, дно каменистое. Далее пробираемся через пойму реки на береговую террасу, поросшую жимолостью, голубикой и березкой и идем около 1 км к склону левого берега реки. Находим следы вездехода (поврежденные кустарники) и по ней выходим на вездеходную колею, по которой идем влево вверх среди березового леса и через 2 км выходим, побродив по дорогам, идущим во все стороны, к горячему источнику «Верхнеопальский», где делаем полудневку (см. фото 7-11). Геологи лет 15 назад сделали бассейн 3х4м и регулятор температуры – часть воды отводится в ручей и температура в бассейне уменьшается до приемлемой. В месте выхода из земли температура воды составляет 74 °С. В два часа ночи по дороге приехал мощный вездеход (см. фото 12), из

которого вылезли несколько совершенно трезвых мужиков, робко попросили показать им источники, покачали головами, осторожно развернулись и уехали назад. Зачем приезжали?

3.3.2 От верхнеопальских источников до Ходутки 13-16.07.2012

На следующий день путь часа два шел по дороге по левому берегу р. Левая Опала, которая после второго притока повернула на восток. Здесь (примерно через 4 км) и выходим на развилку вездеходных дорог. Одна идет по берегу вниз по реке (по ней и уехали рыбаки на вездеходе, обогнав нас), вторая вверх по притоку. По ней мы и пошли.

Дорога бодро взбирается на небольшой отрог, а затем поворачивает на восток, поднимаясь по гребню между истоками второго и третьего притоков р. Лев. Опала. Эта колея ведет на плато влк. Горелый и далее на трассу ТЭС Мутновский – Паратунка. Однако нам надо идти на юг в верховья р. Асача и далее на р. Правая Ходутка. Поэтому мы сворачиваем вправо и внедряемся в лес, состоящий из высокой травы и каменных берез. Местами встречаются массивы ивового стланика, бурелом. Они обходятся. Стараемся идти держась направления на юг. Наиболее сложное препятствие овраги, образованные ручьями и речками стекающими с влк. Асача. Они глубокие, заросли ивовым стлаником и завалены буреломом. Словом настоящие препятствия пешеходного путешествия. Часа через два после ухода с дороги мы оказались в долина реки Опала Туманная, по которой после обеда пошли вверх на юго-восток, пока река не повернула на восток. Далее поднялись на плато (стланики) и еще через час вышли на просторы реки Подлесной. Стланики обходятся по краю березового леса. Из долины реки Подлесной открывается красивый вид на вулкан Опала. Дошли до левого притока р. Подлесной, откуда начинается подъем на перевал Звериный. У начала тропы на перевал остановились на ночлег.

Тропа сначала идет по просторному лесу из каменных берез, затем по лугам и часа через 1.5 выходит на плато, которое и называется перевалом Звериный. По дороге столкнулись с неприятностью. В одном месте, недалеко от плато в тропу вбиты острые металлические штыри непонятного назначения. Один из участников пробил сапог и повредил ногу. Пришлось обрабатывать рану. На тропе еще валялись предметы непонятного назначения с штырями. Их убрали с тропы в кусты. На капканы не похоже. Неужели на туристов?

По описаниям плато должно быть заболочено. На нем должны пересекаться (течь в две долины) две речки. Это место называется бифуркацией (раздвоение). У нас они было

совершенно сухое, просматривались две долины: ручей Врезаный, впадающий в Тундровую и затем в р. Правый Саван и долина р. Межхолмовой, приток р. Асача. Обе реки были сухие, хотя русла их хорошо просматривались в виде каменистых оврагов. В дождливую погоду, наверное, представляют собой препятствия. Пошли в русло р. Межхолмовая, обходя кедровые заросли по медвежьим тропам. До самого обеда в русле не было ни капли воды. Для обеда нашли небольшой источник в русле ручья. После обеда и до самого ужина воды опять не было. По описаниям должны быть сложные прижимы. Далее продолжаем путь вдоль р. Межхолмовый. Ущелье довольно узкое, много бурелома, шеломайника, кедровый стланик встречается редко. Тропы только медвежьи. Для ужина с трудом нашли небольшой источник при впадении ручья Скудный (тоже без воды).

После впадения в р. Межхолмовый р. Скудной ущелье расширяется, а через 2,5 км выходит в широкую долину, откуда почему-то реку переименовали в Березовую. Вдоль р. Березовой идем правым берегом по просторным лугам, иногда по песчаным безлесным полянам. Стланики обходятся. До р. Асача дошли за 1 час.

Истоки р. Асача представляют грандиозную котловину среди гор. Дно котловины имеет обширные безлесные поляны, кое-где разделенные массивами кедрового стланика. Все истоки р. Асача являются нерестилищами рыбы. А реки и речки: широкие русла шириной до 50-70м, глубиной в среднем 0,8м, с песчано-галечным дном и скорость течения не более 0,8 м/сек. Много родников. Все это создает прекрасные условия для нереста. Поэтому здесь много медвежьих следов и встреч с ними. Надо быть осторожными – много шуметь, не ходить поодиночке, и не останавливаться на медвежьих тропах. Встречи с ними были. А один медведь ревел на нас из кустов в течении минут 10. После переправы через р. Асача (брод простой, глубиной менее 1 метра) устроили полудневку. За это время организовали закладку лишнего продуктов, так как должны сюда же вернуться через неделю, разведали проходы через кедровый стланик, идущий почти сплошной стеной по правому берегу р. Асача.

На следующий день, пройдя сквозь кедровый стланик по медвежьим тропам, вышли в широкую безлесную долину реки Перевальной, ведущей на перевал к реке Правая Ходутка. Часа через два вышли на тропу ведущую на перевал, а затем и с перевала к Правой Ходутке. На перевале тропа превратилась в песчаную дорогу, оставленную, скорее всего, квадрациклами. По дороге дошли до бродов через реку Правая Ходутка и через 20 минут были на горячих Ходуткинских источниках. Здесь нам встретились двое туристов, оставленных группами москвичей, ушедшими на Ксудач. Они пришли сюда за

два дня от полиметаллических рудников, находящихся к востоку от вулкана Асача, куда доехали на автотранспорте.

3.3.3 От Ходутки до Ксудача и обратно 17-21.07.2012

С утра погода испортилась. Пошел сильный дождь, который продолжался до обеда. С источников пошли на брод реки Правая Ходутка у ручья Светлый через березовый лес. А надо было бы поискать дорогу или тропу. В результате до брода под дождем шли часа три, иногда преодолевая заросли кедрового стланика. Брод несложный, глубина 0.8 м и скорость течения не более 0,8 м/сек. После брода шли по тропе, иногда теряя ее при пересечении кедрового стланика. Источников воды не было часа три. Тропа шла в основном березовым лесом, иногда песчаными полянами, пересекая глубокие овраги. После обеда, траверсируя по тропе склоны реки Правая Ходутка вышли в пойму реки Западная Ходутка, заваленную буреломом и заросшую шеломайником. На ночь остановились в красивом месте, недалеко от брода через реку Западная Ходутка.

Река в этом месте разбивается на несколько рукавов, через которые и можно перейти. Брод стенкой (фото 27), глубина до 1 м, скорость течения 1 м/сек. После брода был небольшой прибрежный участок завалов и шеломайника, после которого вышли на шлаковые поля. Идти по ним было одно удовольствие. Благодаря прошедшему накануне дождю влажный песок (шлак) хорошо держал и не пылил. Скорость продвижения составляла до 5 км/час. Шли по направлению видневшейся вдалеке кальдере вулкана Ксудач. Обедали у снежников на ее склоне, дрова в невысоких ольховых стланиках. Поднявшись на кальдере, увидели водопад в долине реки Теплой, к которому нам и надо было спуститься. По описаниям брод через Теплую находится над водопадом. Спуск к водопаду проходил по оврагам, сплошь заросшими ольховым стлаником. Спуск занял не менее часа, троп не было, хоть медведя и видели. Переправа через р. Теплая нам не понравилась – без страховки идти нельзя, а времени на ее организацию уже не было. Решили идти правым берегом р. Теплой до озера Штюбеля, а там ставить лагерь. Через полчаса стланик кончился. Далее шли по крутому травянистому склону до самого озера. Лагерь поставили на широких полянах между кедровыми и ольховыми зарослями недалеко от красивого озера Штюбеля.

На утро, оставив все вещи в лагере, защитив от медведей (следов их везде было много), налегке пошли через перемычку на Ключевое озеро. До него дошли часа за 1.5. На озере Ключевом была самая дальняя (самая южная) точка нашего похода. Красивейшее озеро (см. фото 34-36), окруженное величественными горами, составляющими кальдере вулкана, никого не оставило равнодушным. Отличная солнечная погода, да еще и

парящий берег горячих источников, в которых попарились. На берегу встретили группу москвичей, уходящих к Ходутке. Они шли по дороге, идущей по левому берегу реки Тёплой. На обед вернулись к лагерю. Возвращаться решили не через стланик вдоль реки, а поднявшись под вершину горы Каменистой (1042 м). Это позволило нам сократить расстояние и сэкономить время. На ночлег мы остановились у Западной Ходутки под горой Желтой, недалеко от брода.

Весь следующий день занял переход к Ходутке. Шли по тропам и дорогам. Обогнали группу москвичей, которую встретили на озере Ключевом.

Другим группам, идущим к Ксудачу, можно рекомендовать не переходить реку Западная Ходутка на шлаковые поля, а идти по тропе по левому берегу р. Тёплой. Но при этом в стороне остается красивейшее озеро Штюбеля. А если уж идти нашим путем, то не надо спускаться к водопаду на р. Тёплой, а уходить под гору Каменистую и спускаться сразу к озеру Штюбеля.

Таким образом, мы побывали в кальдере вулкана Ксудач, обернувшись за 4 дня, пройдя около 90 км. И еще у нас остались: день на восхождение на вулкан Приемыш и день на возврат к оставшейся закладке продуктов.

По ряду причин восхождение на вулкан совершалось не всеми участниками группы.

Поскольку из-за плохой погоды (туман) утром на восхождение вышли только в 9-30, достигнуть вершины Ходутки шансов уже не было, цель подъема была - вершина Приемыша и седловина Приемыш-Ходутка. Осыпной "язык" склона Приемыша, удобный для подъема и спуска, хорошо виден от места лагеря, но тропы к нему мы не нашли, вышли на него примерно в его середине, сначала взяв правее и поднявшись по отрогу. Ольховый стланик тут проходится довольно хорошо, но есть крутые места. Погода улучшилась, облачно с прояснениями (см фото 41-42). Верх осыпного языка отметили точкой навигатора и потом при спуске вышли на нее сразу. С вершины Приемыша (1216м) спустились в седловину (1008м), около седловины есть снежник и вода. Затем снова поднялись на вершину Приемыша и спустились по уже знакомому осыпному языку (спуск получается быстрым), внизу осыпи есть отвесный участок метров 10, его обошли по стланику.

3.3.4 От Ходутки до Горелого и Мутновского 22-29.07.2012

Возвращались мы от горячей реки под Ходуткой той же тропой. И уже к обеду были на месте закладки продуктов. После брода р. Асача остановились на ночлег на левом

высоком берегу на поляне между кедрачом. По реке поднимались стада красной рыбы (кета) и останавливались на мелководье (см. фото 45-48). Наверное, здесь у них и был нерест, так как вверх по реке рыба не шла, стояла на месте.

Утром под лагерем на реке наблюдали медвежью рыбалку. Неудачную. Увидев людей, медведь тут же скрылся на противоположной стороне реки. Шли по хорошо набитой тропе по левому берегу р. Асача. Встречались стланики, шеломайник, глубокие овраги, притоки, медведи. На прижимах крутизна тропы достигала 70-80 °, почти отвес. Хорошее место для обеда сразу за старой охотничьей сторожкой. Километров за 5 до ручья Семейный появилась вездеходная дорога, которая становилась все лучше. На ночлег остановились у места под названием "Аквариум", в устье ручья Семейный. Здесь можно наловить гольцов.

Далее шли по дороге мимо домика турфирмы "Асача" к золотодобывающим рудникам, к которым подошли через час. Нас встретила вежливая охрана на автобусе и довезла до шлагбаума на выезде из поселка. В поселке нас предупредили, что там всех обыскивают, вплоть до рюкзаков. Но к нам это не применяли – мы все время были под присмотром охраны рудников. По дороге часа за полтора дошли до моста через приток реки Мутной, действительно мутной. Здесь устроили обед часа на 3 из-за жары. Отсюда уже хорошо был виден Мутновский вулкан. Через час после выхода с обеда нас догнала машина с туристами, которые согласились подвезти наши рюкзаки километров на 10 вперед поближе к вулкану Горелому. Нашу группу взять они не смогли, т.к. машина была перегружена. Налегке по дороге мы за два часа подошли к месту отворота с дороги на вулкан Горелый. Благодаря этому, в тот день у нас получился переход более 30 км. По дороге нам устроил фотосессию симпатичный мишка. К вечеру поднялся сильный холодный ветер, резко похолодало и начал накрапывать дождь.

На другой день до обеда вышли к истокам реки Мутной, не доходя 4-х километров до кратеров Горелого, где и остановились на полуднёвку. Местность здесь напоминает лунный пейзаж: все серое, грязное, текут коричневые реки и полное отсутствие дров. Здесь нам впервые пригодились газовые горелки для приготовления пищи. Пока была хорошая погода, несколько человек сходили к кратерам на разведку. По пути к вершине встретили росомаху. Восхождение всей группы было намечено на следующий день.

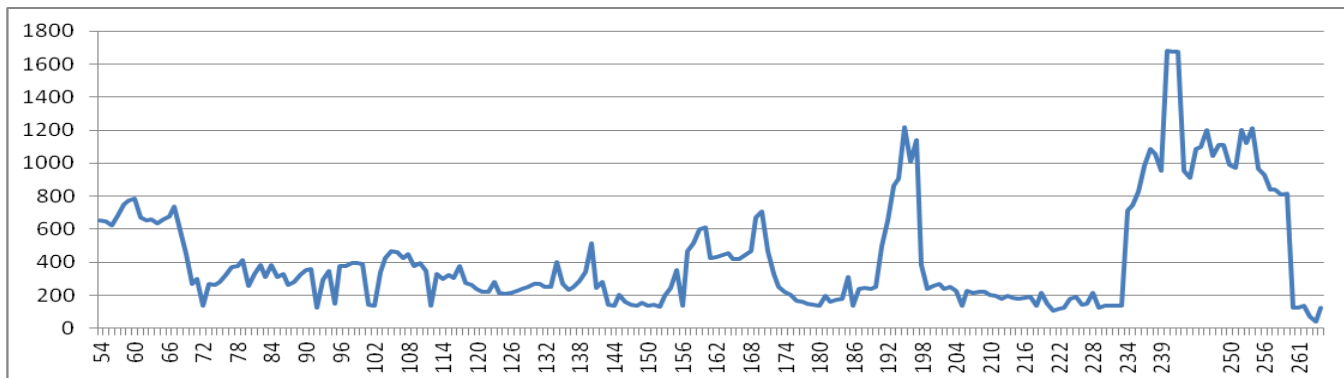
Погода на другой день испортилась. Был сильный туман, ветер и накрапывал мелкий дождь. Хоть группа и поднялась к кратерам, но рассмотреть ничего не удалось. После спуска с Горелого после обеда по долине Мутной пошли по направлению к вулкану Мутновскому. Оставили слева гору Двугорбую, прошли перевал Мутновский и остановились на ночлег на ровной термальной площадке рядом с кислотными

источниками, поражающими разнообразием красок глин и растительности. Температура воды в них достигает 70°

На другой день сходили еще на несколько площадок с фумаролами и выходами кислых источников недалеко от вершины. Вообще, пейзаж с северной стороны Мутновского имеет промышленный вид: брошенные буровые, ржавые трубы, обломки металла, досок, с ревом вырывающийся пар из-под земли, так что разговаривать рядом невозможно. И посреди всего этого медвежьи следы - опять видели невдалеке мишку, перебегающего снежник. К вечеру дождик усилился. Мы перешли к дачным термальным источникам и установили лагерь над ними в ольховом стланике. Там мы еще сутки ожидали улучшения погоды, чтобы продолжить маршрут к Тихому океану. Но дождь, ветер и туман только усиливался. Поэтому приняли решение закончить маршрут на дороге у ворот геотермальной электростанции. Связь здесь работала (МТС-сота на Мутновской ТЭС, но эта сота может и выключаться на несколько часов). Вызвали по заранее договоренному номеру машину и уехали на туристическую базу в пос. Пиначёво. Откуда, после установления хорошей погоды через два дня сделали радиальный выход на водолечебницу с термальным бассейном "Озерки" и реку Авача у пос. Раздольный.

4. Итоги похода

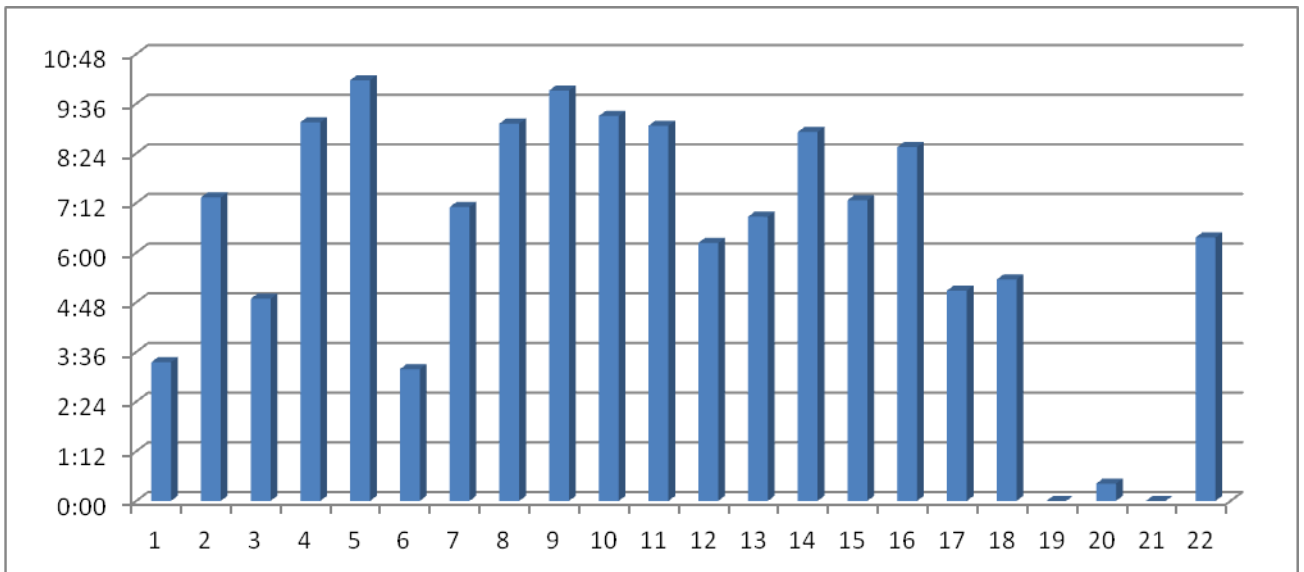
Высотный график маршрута (по данным навигатора)



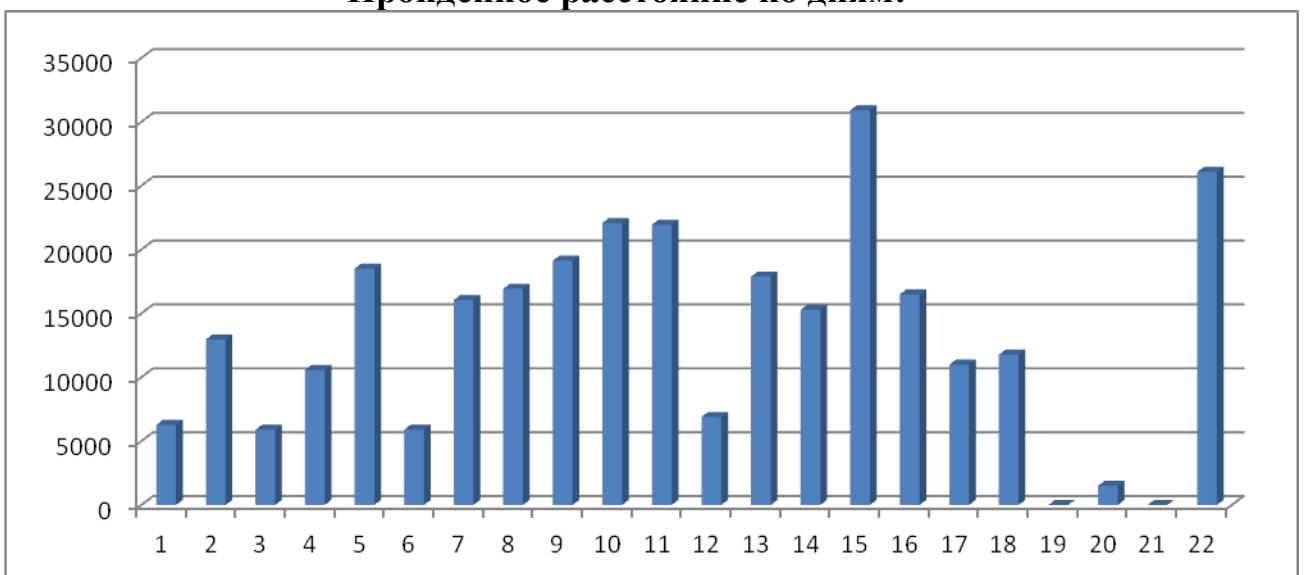
Движение по дням

День	Чистое ходовое время	Пройдено пешком, м	По вертикали на подъем, м	По вертикали на спуск, м
1	3:21	6264	161	144
2	7:20	12956	273	663
3	4:53	5884	347	300
4	9:09	10573	583	758
5	10:10	18500	656	518
6	3:11	5890	58	122
7	7:06	16038	208	184
8	9:07	16929	386	484
9	9:55	19127	734	428
10	9:18	22068	292	572
11	9:04	21942	324	246
12	6:14	6886	1107	1110
13	6:52	17883	138	302
14	8:55	15281	123	221
15	7:16	30905	166	149
16	8:33	16489	1677	863
17	5:05	10983	357	199
18	5:21	11764	316	585
19	Дневка	-	-	-
20	0:25	1497	7	31
21	Дневка	-	-	-
22	6:22	26073	96	96

Чистое ходовое время по дням



Пройденное расстояние по дням:



Итого активным способом:

Суммарное чистое ходовое время	137час37мин
Всего пройдено пешком (по прямой по точкам привалов)	295 км
Средняя скорость	2,15 км/ч
По вертикали на подъём	8485 м
По вертикали на спуск	8538 м
Максимальная пройденная высота (кратер влк. Горелый, 25/26 июля)	1683 м

5. Оценка сложности похода

Определяющие препятствия маршрута

Вид препятствия	Категория сложности	Баллы за препятствие	Длина препятствия (для протяженных)	Характеристика препятствия (характер, высота, новизна)	Наименование препятствия	Путь прохождения (для локальных препятствий)
1	2	3	4	5	6	7
Локальные препятствия	ЛП					
Переправы	8-Н/К	2		Брод, 60/0,7м	Ср. Опала, Лев. Опала, Р. Асача(2), Пр. Ходутка (4)	Индивидуальная страховка
	2 – 1А	3		Брод, 100/1м	Зап. Ходутка (2)	Стенкой
Сумма баллов за препятствия		В зачет 11				Согласно методике
Перевалы	2 – Н/К	2			Пер. Звериный, Р. Асача- р. Пр. Ходутка	
	1– Н/К	2		Осыпи	Через кальдеру влк. Ксудач	

Сумма баллов за препятствие		В зачет 2				Согласно методике
Вершины	1– Н/К	4		Осыпи, скалы, стланники	Влк. Приемыш	
	1– Н/К	4		Осыпи	Влк. Горелый	
Сумма баллов за препятствие		В зачет 4				Согласно методике
Пески	1А-1Б	15	Более 10 км	Сплошные пески с дюнами	От г. Желтая до Ксудача	
Сумма баллов за препятствие		15				Согласно методике
Траверс	1А	5	Более 2 км	Травянистый, осыпной, скалы, уклон 30-40 град.	Прав. Берег р. Теплая	Индивидуальная страховка
Сумма баллов за препятствие		5				Согласно методике
Сумма баллов за ЛП	37, в зачет 35 согласно методике					
Протяженные препятствия	III					
Растительный покров	н/к	10	> 50 км.	Лес легкопроходимый, тропы		
	1А	6	> 15 км.	Лес с подлесником, завалы	Долины рек Опала, Туманная, Подлесная.	
	1Б	6	> 15 км	Высокотравье с глубокими речными оврагами (шеломанник 2м)	Спуск с пер. Звериный, долина р. Асача.	
	2Б	14	> 10 км	Кедровый, ольховый стланник	Подъем на сухую тундру, спуск	

					к р. Ср. Опала,долина рр. Опала, Гуманная, Асача, Теплая	
Сумма баллов за препятствия		26				Согласно методике
Болота	н/к	10	> 10 км		Сухая тундра, пер. Звериный	
Сумма баллов за препятствие		10				Согласно методике
Сумма баллов за ПП	36					

Расчет категории сложности

Продолжительность - 20 дней (См 3.1 - график похода)

Протяжённость – 282 км (См 3.1 - график похода)

Локальные препятствия (ЛП): 35 баллов

Протяженные препятствия (ПП): к зачёту 36 баллов

Географический показатель (Г) - 15 баллов

Автономность (А) -1 бал

Коэффициент перепада высот (см. 4)(К):

$$K=1+(8.4+8.5)/12= 2,4 \text{ балла}$$

Категория сложности (КС)

$$КС = ЛП + ПП + (Г \times А \times К) =$$

$$35 + 36 + (15 \times 1 \times 2.4) = 71 + 36 = 107 \text{ баллов}$$

Согласно "Методики категорирования маршрута" данный поход попадает в пределы похода 3 к.с. (60-94 бал).

6. Использованные источники

- 1) <http://www.tourism.ru/docs/report/foot/48/77/645/>

ОТЧЕТ О ПЕШЕХОДНОМ ПОХОДЕ VI КАТЕГОРИИ СЛОЖНОСТИ по КАМЧАТСКОЙ ОБЛАСТИ

с 05 августа по 8 сентября 2005г. Маршрутная книжка № РП-606-08/05,(БП-2005-51)

- 2) <http://www.tourism.ru/docs/report/foot-water/48/77/160/>

О Т Ч Е Т о пеше-водном (катамараны четырехместные) туристском походе 3 категории сложности с 1 по 30 августа 1999 года Маршрутная книжка № 04/4-240

- 3) <http://sl.photo-traveller.net/Info/Kamch05/Kamch2005.htm>

Отчёт о пешеходной туристской экспедиции III категории сложности по Камчатке, совершённой с 7 августа по 12 сентября 2005 г. Маршрутная книжка № 23-2005п

- 4) http://turizm.lib.ru/o/orlow_m_w/kamchatka99.shtml

Отчет: Камчатка 1999 г. Район: Южная Камчатка август 1999 (04.08.99-29.08.99) Пеший. Вторая категория.

7. Благодарности

Группа выражает благодарность за гостеприимство и помощь с транспортом организатору туристического клуба имени Травина, директору фирмы ТРАВЕРС-ТУР Лангбурд Константину Абрамовичу, и всем туристам в клубе в Петропавловске-Камчатском и на турбазе в пос. Пиначёво.

Приложения

Общественное снаряжение

Палатки (3 и 4 местные), коврики, специальное снаряжение (см. ниже), костровое снаряжение (см. ниже), ремонтный набор (см. ниже), аптечка (см. ниже), рыболовные принадлежности, фото-видео приборы, средства отпугивания медведей (файеры, “сигнал охотника” с патронами красный и зеленый, отпугивающие жидкости – уксус), фонари, карты, описания.

Личное снаряжение

Сапоги резиновые с ботфортами, штормкостюм, дождевик, рукавицы, накидка от дождя на рюкзак, защита от комаров (мазь, сетка), нож, обеденные принадлежности, спальный мешок.

Специальное снаряжение

Из специального снаряжения бралось:

личное: альпеншток;

общественное: две 8-ми мм веревки по 50 метров (не использовались), обвязка (не пригодилась), 2 карабина (не использовались), GPS-навигаторы (2 штуки).

Состав медицинской аптечки

Противошоковый набор – 3 ампулы	3 ампулы 1 - 2 - 3	1-шок,аллергия(гормон), 2-поддержание серд. деятельности, 3-травматичес. шок
C2H5OH	0.5 л	Антисептик, от грибка, Обезболивающее, согревающее и др.
Кетонал	5 ампул	Обезболивающее
Баралгин	таблетки	Обезболивающее
Перекись водорода	Жидкость	Обработка свежих ран
Иод, зеленка	Жидкость	Обработка вокруг ран, мозолей, от грибка
Спасатель/Ратовник	Мазь	Раны, ожоги, мозоли, потертости и др.
Левомеколь	Мазь	От инфицированных мозолей, ран
Кордиамин	капли	Поддержание сердечной деятельности
Валидол	Таблетки	Боли в сердце, горле, животе
Эгилек	Таблетки	От давления и аритмии
Азитромицин	Таблетки	Антибиотик и противовир. 1-2 т в день
Амоксициллин	Таблетки	Антибиотик 3-4 табл в день
Аспирин Упса	Таблетки	Жаропонижающий, боли в сердце
Анальгин	Таблетки	Обезболивающий, жаропонижающий
Ксилен	Жидкость	Капли в нос при насморке
Левомецетин-капли	Жидкость	Капли в глаза, можно в уши

Софрадекс	Жидкость	Капли в уши
Терафлю, Фервекс	Порошок	При гриппе и простуде
Септолете	Таблетки	Боль в горле, ангина
Уголь активированн	Таблетки	Сорбент при отравлениях, энтеровирус.
Но-шпа	Таблетки	Спазмы желудка, желчн., почек и др
Гастал	таблетки	Желудочные проблемы
Метоклопрамид	таблетки	От рвоты, тяжести в желудке
Церунал	3 ампулы	От неукротимой рвоты
Лоперамид	Таблетки	От поноса
Фурозалидон	Таблетки	От поноса
Сенаже	Таблетки	Слабительное
Фурагин	Таблетки	Уросептик
Вольтарен	Мазь	Растяжения, боли в мышцах и суставах
Найз	Таблетки	От боли в суставах и в мышцах
Цетеризин	Таблетки	При аллергии
Лейкопластырь	шир. 2 см	Для закрепления повязок
Бинты	2 шир. и 1 узкий	повязки
Вата, салфетки		перевязки
Бинт эластичный	1 узкий	Повязка при растяжениях
Пластырь перцовый		Согревающий и отвлекающий - на ночь
Пластырь бактериц.		Мозоли, ранки
Крем детский	Мазь	Потертости и опрелости
Компливит 2 упак	Таблетки	Поливитамины по 2 шт в день каждому
Шприцы 3 мл 6 шт		Для инъекций - внутримышечно
Общий вес	около 1 кг	

Во время похода и после него никто не заболел, была 1 небольшая травма ступни (см. стр. 23).

Состав ремонтного набора

№ п/п	Наименование	К-во	Вес (кг)	Примечание
1.	Плоскогубцы	1 шт.	0,2	средние
2.	Шило с чехлом	1 шт.	0,01	
3.	Точильный брусок с напильником	1 компл.	0,1	Ср., мелкий
4.	Нож сапожный	1 шт.	0,05	
5.	Проволока железная отож., медная	2 компл.	0,1	Разного D
6.	Гвозди сапожные, разные	1 компл.	0,1	
7.	Клей "Момент"	1 шт.	0,05	
8.	Тесьма х\б	25м	0,1	
9.	Резинка бельевая узкая и широкая	3м	0,05	
10.	Куски кожи, брезента, х\б	1 компл.	0,5	
11.	Пуговицы, иглы разные	1 компл.	0,1	
12.	Изолента	0,5 рул.	0,05	
13.	Нитки капр., простые № 20, суровые	По 100м	0,1	
14.	Запасной наконечник к альпенштоку	1 шт.	0,1	
	Общий вес	около	1,0	

Использовались плоскогубцы, нитки и иглы для укрепления лямок рюкзаков.

Питание в походе

Питание в походе не отличалось от питания в походе средней тяжести, состав которого легко узнать из других источников. Специальной подготовки для уменьшения веса не велось. Приготовление пищи велось на костре, за исключением одного дня (под Горелым), когда использовалось газовое оборудование. В специальное снаряжение для приготовления пищи включались: топор, ножовка, костровой тент (3х4м), таганок, набор котлов, противень, половник, газовая горелка (2 шт.), газовый резак (для разжигания костров), газовые баллончики (8 штук, использовано не полностью 2), оргстекло, спички.

В начале похода стояла сухая жаркая погода, поэтому грибов практически не было. Ягоды (жимолость много и голубика немного) появились только в конце июля. Рыба была на р. Асача 2 дня после 22 июля.

Распределение веса

Вес рюкзаков: 27 кг у женщин, 35 кг у мужчин на выходе. Через 4 дня часть продуктов и снаряжения была временно оставлена, то есть, сделана закладка продуктов (в гермах на дереве). Вес рюкзаков до конца похода сократился в 1.5 раза.

Фото-отчет, фильм

Фото-отчет: Смотри файл ФотоОтчетКамчатка2012.pdf , фото 1-77.

Имеется также слайд-фильм и видеофильм.

Руководитель группы:

Ерзунов Владимир Алексеевич

E-mail: vlad_erzunov@mail.ru

Удачи в походах!