



НОВОСТИ

Мастера Горьк. туристских походов 25.5.76

ГОРЬКИЙ. Из 1300 туристских групп, которые участвовали во Всесоюзных соревнованиях на лучшее туристское путешествие 1975 года, горьковчане стали третьими. Среди победителей — руководитель похода по Юж-

ной Якутии инженер-конструктор Центрального конструкторского бюро по судам на подводных крыльях, мастер спорта СССР по пешеходному туризму Анатолий Гамов, инженер завода «Красное Сормово» Сергей Виноградов, совершивший со своими товарищами поход на байдарках по реке Агул.

В числе лучших пяти — участники велопохода по Средней Азии, руководил которым Герман Николае-

вич Николушкин из коллектива физкультуры «Радуга».

Победители награждены вымпелами, дипломами и нагрудными значками Центрального совета по туризму и экскурсиям ВЦСПС.

Л. ТИМОШЕНКО.

Мокинова (Мокинова Д.)
Васильев (Конакатьев В.)

метров через горы и перевалы, а затем спустились на байдарках по реке.

Первенство завоевали также группы туристов, прошедшие по Южному Бугу, по Черемошу, по Куре, по реке Шуе.

Л. ТИМОШЕНКО.

+ (Танков)
Анаронов (Анаронов В.)

Горьк. раб. 11.2.76 Определились чемпионы

ГОРЬКИЙ. Подведены итоги областного конкурса на лучшее туристское путешествие 1975 года. В нем участвовали 186 групп.

Туристы из спортивного клуба «Полет» под руководством мастера спорта Анатолия Гамова отправились

болотам, совершали длинные переходы, подъемы и спуски по ледникам. И вот — победа! По итогам областного конкурса коллектив туристов спортклуба «Полет» завоевал первое место.

Первых мест несколько — по разным видам походов. Среди победителей — группа туристов Сормовского района, совершившая под руководством Сергея Виноградова путешествие IV категории сложности по реке Агул. Сормовичи прошли

Гамов (Гамов А.)
Варгин (Варгин Г.)
Танков (Танков С.)

УЩЕЛЬЯ СУНТАР-ХАЯТА

Ветер странствий, оторвав от привычной городской жизни, перебросил нас на восток Якутии, к истокам Сунтара, где поднимаются снежные вершины водораздела крупнейших рек Сибири — Индигирки, Охоты и правых притоков Алдана.

Открытый в конце тридцатых годов Сунтар-Хаята уже хорошо изучен специалистами. Здесь начались промышленные разработки полезных ископаемых, строятся рабочие поселки, дороги, с полной отдачей работают летние отряды, без которых освоение края было бы немыслимо. В недалеком будущем в Сунтар-Хаята появится множество самодельных путешественников.

Мы не претендовали на великие открытия — они были сделаны в предвоенные и послевоенные годы, когда после экспедиции географа С. Обручева, геолога В. Лежоева, топографа Л. Бермана стало ясно, что обнаружен «последний большой хребет на земном шаре». Впрочем, ученые-географы пришли сюда вслед за коренным кочевым населением — эвеннами.



Отчёт Побывал

г. Свердловск (Гранин - 1977)

г. Магачок

д. Сарыково

г. Саратов - Латухин Ю.Ф. 1980

В. Бескизтис
Мотсейко В.А. - 1978

Р. Бадмаев, Р. Семенов
1978



ГОРЬКОВСКИЙ ОБЛАСТНОЙ СОВЕТ ПО ТУРИЗМУ И ЭКСКУРСИЯМ
Спортивный клуб "Полет" Горьковского авиационного завода
им. С. Орджоникидзе, ДСО "Зенит"

О Т Ч Е Т

о пешеходном туристском путешествии
пятой категории сложности
по Ленной Якутии,
совершенном с 17.07 по 08.08.1975г.

Маршрутная книжка № 30-75

Руководитель группы Гамов А.Г.,
мастер спорта СССР

М-148 (603148)
Адрес: г. Горький ~~С-45 (603045)~~,
ул. Мечникова, 65 кв. 97

Маршрутно-квалификационная комиссия рассмотрела отчет
и считает, что путешествие может быть зачтено всем участни-
кам и руководителю. Маршрут имеет пятую категорию сложнос-
ти.

Отчет использовать в библиотеке областного Совета по
туризму и экскурсиям.

О г л а в л е н и е

Раздел	С о д е р ж а н и е	Стр.
I	2	3
I.	<u>Справочные сведения о путешествии</u>	
I.1	Нитка, протяженность, продолжительность	4-5
I.2	Заключение Г.О. МКК	5
I.3	Сведения об участниках группы	6-7
2.	<u>Краткий физико-географический обзор района</u>	
2.1.	История открытия и исследования хребта	8-9
	Сунтар-Хаята	
2.2.	Туристская группа в районе	9-10
2.3	Общие сведения об орографии, гидрографии и ледниках	11-13
2.4	Климатические условия	13-14
2.5	Растительный и животный мир	14-15
2.6.	Сведения о путях проникновения в район	15-16
3.	<u>Организация путешествия</u>	
3.1	Предпоходная подготовка, тренировки	17-18
3.2	Обоснование выбора маршрута	18-20
3.3	Группа на маршруте	20
4.	<u>График и техническое описание маршрута</u>	
4.1	График движения	21-25
4.2	Профиль маршрута и сводка метеонаблюдений	26
4.3	Техническое описание маршрута	
4.3.1	Подъезды	27
4.3.2	Спортивная часть путешествия	27-50
4.3.3	Отъезды	51
5.	<u>Итоги путешествия, выводы, рекомендации</u>	
5.1	Итоги	52
5.2	Тактические и технические решения	53
5.3	Рекомендации по прохождению маршрута	53-55
5.4	Варианты маршрутов в районе	55-56

I	2	3
6.	<u>Приложения</u>	
6.I	Обеспечение группы	
6.I.I	Групповое снаряжение	57-58
6.I.2	Личное снаряжение	58-59
6.I.3	Личное снаряжение РЕКОМЕНДАЦИИ ПО СНАРЯЖЕНИЮ	59-60
6.I.4	Продукты питания	60-62
6.I.5	Ремонтный набор	62
6.I.6	Медаптечка	62-63
6.I.7	Общий вес рюкзака	63-64
6.I.8	Смета расходов	64
6.I.9	Консультации	65
6.I.10	Общественно-полезная работа	
6.I.11	Картосхемы, фото	66-102
6.I.12	Копии записок с перевалов, вершин	
6.I.13	Пропаганда	103-104
6.I.14	Литература по району	105

Общая схема маршрута

МЕЖДУ СТР. 16-17

И. Справочные сведения о путешествии

И.И Нитка маршрута, протяженность, продолжительность

И.И.И. Подъезды: самолетом - г.Горький-г.Москва-г.Якутск (через Норильск)-аэр.Оймякон-пос.Томтор (черезХандыгу). По птичьему полету - 5920 км;

авто: - пос.Томтор-метеостанция Агаякан (по Колымскому тракту) - 90 км.

И.И.2. Спортивная часть путешествия:

м/ст."Агаякан" - р.Агаякан - р.Тонской - р.Петрушка - наледь Толуяк-Тас - Нижняя база (оленоводов) - линейный радиальный выход к наледи I,2 по Бургали - АМС - р.Мыгдугсик - водораздел (1400 м) - р.Хугутьян - лабаз I - верховья р.Хугутьян - лабаз 2 (разведки) - восхождение на г.Палатку (2944) - пер.М.Корейши (2620) - ледник 6 - лабаз 3 - пер."30 лет Победы" (2400) (разведка) - р.Мыгдугсик - разведки (Л.12 - пер.В.Лежоева (2400), пер.В.Серашевского (2300) - лед.16 - пер.Нижегородский (2500) - л.23 - р.Бургали - м./ст.Сунтар-Хаята (2068) (база) - линейный радиальный выход: л.31 - ледораздел л.31-32 (траверс) - пер.Бермана (2576) - в.2800 (Новосибирцев - восх.) - в.2862 (Якутская - восх.) кольцевой радиальный выход: р.Бургали - л.32 - г.Мус-Хая (2959) (восх) - л.32 - пер.2500 - л.31 - база - р.Комнано - прав.приток - пер. В.Серашевского (2300) - р.Мыгдугсик - лабаз 3 - пер.Дружба (2700) - л.4 - лабаз 2 - р.Хугутьян - лабаз I - водораздел - р.Снатынья - р.Сунтар - тракт - трасса.

За 23 походных дня (с I7.УП по 8.УШ) пройдено 377 км.

1.1.3. Отъезды: авто - р.Сунтар - Агаякан - Томтор - (130 км).

Самолетом - а/п.Оймякон - Хандыга - Якутск - Красноярск - Горький - (по птичьему полету 5760 км).

1.2. Маршрут разрешен МКК при Горьковском областном совете по туризму и экскурсиям.

Рецензия положительная. Рецензенты мастера спорта СССР по пешеходному туризму А.Частов и Г.Иванов.

Заявленный маршрут оценен как маршрут 5-ой категории сложности.

Протокол 13-75 от 3.VII.75, маршрутная книжка 30-75.

Шифр МКК-115-00-5445530.

Путешествия заявлено на соревнование "На лучшее туристское путешествие 1975 года".

Подведены итоги всесоюзных соревнований на лучшие туристские путешествия 1975 года. Это походы V категории сложности.

Главный секретарь соревнований И. Десинова сообщает:

— В классе лыжных путешествий на первое место вышла группа Магаданского областного совета ДСО «Труд» (руководитель Р. Седов), побывавшая в Якутии. За ними каунасцы, которые под руководством А. Юцявичюса путешествовали по Восточной Якутии. Группа Таллинского клуба туристов

В велосипедном туризме доминировали литовские туристы из Каунаса (руководитель Л. Яткаускас и И. Липас), занявшие соответственно первое и второе места. За ними харьковчане под руководством С. Епифанова, путешествовавшие по Алтаю.

В классе автомотопутешествий отличились вильнюсцы, объехавшие на мотоциклах всю Среднюю Азию (руководитель группы А. Чепанускас). Ленинградцы под руководством Е. Вайткуса совершили мотопоход по северу Европейской части СССР и заняли второе

Манумакли, по реке Нерал к озеру Манумакач, озеру Аян, по реке Гулями через перевал на реку Большой Хонна-Макит, по рекам Гулями-Икон и Тыптыкин в верховье реки Бунисяк и по ней к озеру Лама — по самым сложным для пешего прохождения участкам плато. Туристам пришлось преодолеть узкие глубокие каньоны, в которых путь нередко преграждают водопады, сложные каменные осыпи.

Второе место в соревнованиях присуждено группе В. Гасилова из Ленинградского городского совета ДСО «Труд». Их маршрут через высокогорные скальные и ледовые перевалы Центрального Алтая отличается высокой технической сложностью. Несмотря на то что этот район довольно хорошо освоен туристами, группа нашла новое тактическое решение, пройдя два новых перевала.

На третьем месте горьковчане (руководитель А. Гамов) из горьковского спортивного клуба «Полет», продолжившие свой маршрут по ледникам хребта Сунтар-Хаята в Якутии.

Слово — главному судье соревнований по горному туризму мастеру спорта СССР Ю. Гранильщикovu:

— Команда клуба «Планета» завода «Ростсельмаш», руководимая В. В. Украинским, оказалась первой. Ростсельмашевцы были близки к успеху и в 1974 году, став третьими.

ж.Турист № 6 1976г

ПОХОДЫ-ЛАУРЕАТЫ

(руководитель Э. Орупьльд), прошедшая маршрут по Восточному Саяну, заняла третье место.

В классе водных путешествий победили москвичи из Института химической физики АН СССР (руководитель Н. Федотов), проплывшие по реке Шах-дара на Юго-Западном Памире. На втором месте оказалась также московская группа клуба МГС ДСО «Спартак» под руководством В. Кудина, сплавившаяся на байдарках по рекам Мургаб и Бартанг на Памире. На третье место вышли томичи (руководитель Ю. Кречетов), преодолевшие Кистой в Восточном Саяне.

место. На третьем месте эстонские туристы из Выру, проехавшие на автомобилях по Европейской части СССР и Казахстану (руководитель группы Я. Каарна).

О пешеходных соревнованиях рассказывает член Центральной маршрутно-квалификационной комиссии В. Степанов:

— Первое место завоевала группа крымских туристов под руководством Э. Шемраева из Симферопольского городского совета ДСО «Спартак», которая впервые прошла маршрут по плато Путорана от озера Хантайского к озеру Дюпкун, далее по реке Гагария к озеру

1.3. Сведения об участниках группы

Таблица 1

	Год рождения	Спортивный разряд, звание, ДСО	Обязанности в группе	Опыт наиболее сложных пешеходных путешествий	Место работы	Домашний адрес, тлф
	2	3	4	5	6	7
Владимир Александрович	1949	I "Труд"	Зам.руководителя	Зап. Саян - У к.сл. уч.-74г. Алтай - III к.сл.-рук.-73г.	ВНИИЭФ мл.научн.сотрудн.	Арзамас-16 Ленина, 4-198
2. Варгин Герман Васильевич	1936	I "Зенит"	ремонтник	Якутия - У к.сл. уч.-73г., Камчатка - У к.сл. уч.-74г.	ГАЗиСО электрик	Горький М-35 Чаадаева, 4-90
3. Гамов Анатолий Григорьевич	1936	М.С. "Зенит"	руководитель	Якутия-У к.сл.-уч.73 З.Саян-У к.сл.рук.-71	ГАЗиСО инженер	Горький С-45 Мечникова, 65-97 45-71-04 р
4. Гамова Галина Михайловна	1939	М.С. "Зенит"	медик	Камчатка-IV к.сл.-рук.-68г. З.Саян-IV к.сл.-рук.-69г.	ГАЗиСО	Горький С-45 Мечникова 65-97 46-71-04 р
5. Газизов Юрий Равильевич	1947	I "Труд"	отв.за общ.полезн.работу	Алтай-IV к.сл.-рук.-73г. Полярн.Урал-У к.сл.уч.-74г.	ВНИИЭФ инженер	Арзамас-16 Ленина 4-172

1	2	3	4	5	6	7
6. Кондратьев Виктор Леонидович	1948	I "Труд"	рыбак, охотник	Химар-Дабан-IV к.сл. рук.-73г. Прип.Урал-IV к.сл. рук.-74г.	ГЦКБ МРФ	Горький, Вфремова, 7-7 44-34-71 р
7. Мокинова Евдокия Евтифьевна	1942	I "Труд"	фото-кино репортер	З.Саян-IV к.сл. уч.-74г.	ВНИИЭФ ст.научн. сотрудн.	Арзамас-16 Ленина 4-136
8. Мартынов Юрий Анатольевич	1947	I "Зенит"	завхоз	Якутия-У к.сл.- уч.-73г. Камчатка-У к.сл. уч.-74г.	ГАЗиСО инженер	Горький М-35 Чаадаева 15-11
9. Панков Станислав Семенович	1949	II "Зенит"	отв.за переезды	З.Саян-У к.сл. уч.-74г.	ГАЗиСО инженер	Горький М-35 Чаадаева, 4-86
10. Разин Александр Николаевич	1947	II "Труд"	метеоролог	З.Саян-У к.сл. уч.-74г.	ВНИИЭФ мл.научн. сотрудн.	Арзамас-16 Ленина 4-198

Средний возраст участников - 31 год
Средний вес до путешествия - 69,1 кг
Средний вес после путешествия - 66,5 кг



2. Краткая географическая и туристская характеристика района путешествия

2.1. История Открытия и освоения.

Хребет Сунтар-Хаята (туманные горы – с якутского) расположен на границе Восточной Якутии и Хабаровского края. Значительное удаление от населенных пунктов и транспортных магистралей, труднодоступные горы, суровый климат Севера – вот основные причины того, что еще сравнительно недавно хребет был белым пятном на карте. В 17 в. сюда проникают русские промышленники. В 1785–1793 г.г. Г.А.Сарычев пересек северо-восток от Якутска через Оймякон к Охотску, затем через Индигирку, Неру, Мому к Верхнеколымску и через Среднеколымск на Алазею, Яну и обратно в Якутск. На первые признаки оледенения в этом районе указал еще в 1823 г. Ф.П.Врангель. В 1893 г. о них писал И.Д.Черский, пересекший район от Якутска к Хандыге, Оймякону к Нижнеколымску. В 1926 г., а затем в 1929–30 г.г. огромный край был исследован экспедицией геолога С.В.Обручева, описавшим его в увлекательной форме в своих кригах. В 30-е годы началось плановое исследование края. Под руководством Цареградского В.А. и Вальковского А.П. Индигирская экспедиция "Дальстрой" приступила к планомерному исследованию и разработкам полезных ископаемых края. В 1939г. Х.И.Калугин отнес само название Сунтар-Хаята не к отдельной горе, как это делалось со времен И.Д.Черского, а к горному хребту. В.К. Мжоев первый посетил и описал несколько ледников хребта Сунтар-Хаята в 1939–40 г.г. с Оймяконской стороны, а В.И.Тычинский в 1940 г. – с Алданской стороны. В 1947 г. после сделанной

Примечание: раздел дается расширенно в связи с отсутствием материалов в Горьковском ОСПЭ.

аэрофотосъемки района и гляциологических исследований (Л.А.Берман, Ю.Н.Попов) установлено, что современное оледенение хребта Сунтар-Хаята приурочено к водоразделам рек Индигирки, Охоты и Юдомы и разделено на Северный, Центральный, Южный массивы и узел Чанда.

Построенная в 1937 г. 1500 километровая трасса Магадан-Хандыга с ответвлением на Усть-Неру явилась дорогой жизни для Якутии. В Великую Отечественную войну по трассе вывозилось из валютного цеха страны золото, так необходимое для производства военной техники. Вблизи трассы были созданы аэродромы для заправки американских "Бостонов", "Кобр", поставляемых по договору и следовавших своим ходом с Аляски на Анадырь, Томтор, Хандыгу, Якутск. В Томторе и Сасыре на местных кладбищах покоятся русские и украинские парни, выполнявшие свой долг в сложных условиях Севера на плохособорудованных аэродромах.

В 1957-59 г.г. на хребте Сунтар-Хаята (р-н г.Мус-Хай - ледяной горы) велись исследования по программе Международного геофизического года под руководством Н.А.Граве, работала гляциологическая станция под руководством М.М.Корейши. Основную информацию о районе мы получили из отчетов этой станции и лично от М.М.Корейши. Более того, группа выполнила ряд заданий по гляциологии района, о чем будет сказано ниже.

Такова краткая история освоения района. Отдавая должное исследователям края, группа назвала вновь пройденные перевалы именами В.И.Лежоева, Л.А.Бермана, М.М.Корейши, В.Серашевского.

2.2. Туристские группы в районе.

Освоение района туристами, по имеющимся у нас сведениям, началось более 10 лет назад (г.Ленинград, рук.Н.Федоров - 1962г.) и на сегодняшний день через район Сунтар-Хаята проследовало (по неполным данным): 1962-1974 г.г. - около 20 групп, 1975 г.-

уже 13 групп. Во все эти годы туристы прокладывали маршруты через Северный, Центральный, Южный массивы сквозным проходом, не задерживаясь в наиболее интересных ледниковых высокогорных районах, со сплавом по рекам Юдому, Делью-Охотской, Кухтую, Ине, Ульбее. Чисто линейные, скоростные маршруты, охватывая большие расстояния, давали общее представление о районе, без детализации на горной и водной части. В Северном районе совершенно не описанным оставался ледниковый р-н г.Палатка (2944 м) - второй вершины района. В 1962-74 г.г. чисто пешеходных, горно-пешеходных маршрутов, кажется, совсем не было. В 1975 году - уже группы Зубарева (Рязань), Голубовского (Минск) и наша прокладывали чисто пешеходные маршруты У-ой категории сложности с базовыми лагерями, радиальными и кольцевыми выходами.

Нанеся на общую карту р-на маршруты известных туристских групп, полученные из переписок с Р.Седовым (Магадан), Г.Гинзбургом (Новосибирск), В.Афанасьевым (Якутск), Х.Рангом (Таллин), С.Кошелевым (Омск), и из отчетов, имевшихся у нас, В.Сладковой (Киев), Тюпайлова (Новосибирск) нами были выявлены наиболее мало посещаемые места р-на и "белые туристские пятна". По результатам проработки материалов и был выбран р-н горных участков г.Палатки и г.Мус-Хай со стартом и финишем на Колымской трассе. А выбрав маршрут и подробно ознакомившись с географическими условиями р-на, в кратце о них доводим до читателя, остановившись более подробно на туристских особенностях.

2.3. Общие сведения об орографии, гидрографии и ледниках района

Хребет Сунтар-Хаята тянется более чем на 500 км с северо-запада на юго-восток от левобережья р. Томпо (бассейн Алдана) до водораздела р. Ини и Ульбеи, текущих в Охотское море. С севера к хребту примыкает Яно-Оймяконское нагорье (его юго-восточная часть - Оймяконское нагорье). К югу от вост. половины хребта ответвляются вытянутые с севера на юг Юдомский, Делько-Охотский, Кухтуйский и Ульбейский хребты. Они разделены между собой широкими и глубоко врезанными долинами рек, текущими с севера на юг и впадающих в Охотское море. Самый крупный из меридиальных хребтов - Юдомский, на стыке которого с главной цепью Сунтар-Хаята лежит мощный горный узел, длиной 150-200 км и шириной 50-80 км, занимающий центральную часть хребта Сунтар-Хаята. Здесь расположены почти все ледники, занимающие склоны, нары, цирки и верховья долин трех горных массивов: 1) сев. часть узла - северный массив; 2) - стык Юдомского хребта с главной цепью Сунтар-Хаята - Центральный массив; 3) сев. часть Юдомского хребта - Южный массив (6.1.14.1) (см. общую карто-схему). На хребте Сунтар-Хаята обнаружено 208 ледников различной формы, величины, экспозиции, от небольших снежников и ледников до долинных до 8 км длиной. Площадь оледенения хребта - 246 кв. км, а ледников более 200 по Васильковскому А.П. (6.1.14.3). Мощность их от нескольких метров до 120-200 м. Ледники имеют преимущественно равную поверхность и небольшое количество трещин, что делает удобным передвижение по ним. Снеговая граница на ледниках различной экспозиции колеблется от 2200 до 2450 м. Центральная часть хребта Сунтар-Хаята резко выделяется своим

альпийским обликом на фоне окружающих гор со сглаженными очертаниями. Высшая точка хребта гора Мус-Хая на водоразделе Индигирки и Юдомы имеет 2959 м абсолютной высоты. В северном массиве хребта в верховьях лев. притоков Индигирки расположена гора Палатка (2944 м), в центральном массиве на водораздельном гребне между истоками рек Делькю-Охотской, Юдомы и Индигирки возвышается пик Берилл (2933 м). В обрамляющем каровые ледники 43, 43а, 43в лежит вершина 2900 м (4-ая по высоте вершина хребта, по Корейши (6.1.14, I, см. стр. 130), хотя по схеме (лист 5) мы видели вершину 2912, расположенную севернее в 2900 м. По-видимому она является четвертой по абсолютной высоте. Имеется еще несколько вершин, достигающих почти 2900 м, и десятки вершин от 2700 до 2800 м. Осевая часть хребта с двумя самыми крупными вершинами — Мус-Хая и Палатка окружены крупными долинными и большим количеством каровых и висячих ледников. Северный массив отделен от Центрального сквозной ледниковой долиной рек Конгор и Кагань. От Мус-Хая и Палатки и других вершин отходят высокие гребни, окаймляющие глубокие цирки, кары в верховьях долин р. Кнория, Бургали, Сунтара, Мыгдугсика, Хугутьяна и их притоков. Верховья большинства рек прорезали в днищах более древних троговых долин узкие молодые ущелья, с крутыми склонами, движение по которым характеризуется наличием и необходимостью преодоления множества бродов, что при большой воде (дожди в верховьях, туманы, солище) создают большие трудности. Средние и нижние течения рек, выходящих в Оймяконскую котловину, имеют более устойчивые русла, когда хорошо развиты террасы, долины с заболоченными участками и большим количеством озер (р.р. Агаякан, Петрушка, Хугутьян, Мыгдугсик, Сунтар). Ширина долин рек в низовьях до 4-5 км, ограничены средне-высокими хребтами, увалами, покрытыми лиственной тайгой, урема — тополем, чозенией, кус-

тарниковыми. Русло и пойма имеют часто до 2-3 км ширины, с сухими галечниками, по которым текут десятски проток. Часто встречаются завалы, кокоры — корни деревьев, с нижней частью ствола, террасы покрывает редкий лес — кунтук (6.1.14,2). В долинах рек и на притоках часто встречаются мощные тарны — наледи в несколько км длиной и шириной и до 4-5 м толщиной. Некоторые данные по тарнам на р.р. Тонской, Петрушке, Бургали, Сунтар в связи с заданием Института мерзлотоведения и лично М.М.Корейши, группа приводит в отчете. Относительные превышения вершин гор над подножиями в верховьях древних троговых долин вблизи ледников достигают 1,0-1,5 км, отдельные вершины имеют превышения от дна кара, менее 1,0 км, чаще 0,5-0,7 км, но при расстояниях до подножия 0,3-0,5 км дают уклоны до 45° и круче. Встречаются отвесные стены 0,3-0,6 км, даже нависающие в своей верхней пригребневой части (6.1.14,1), что по-настоящему может заинтересовать горных туристов.

Многие гребни на большом протяжении практически одновысоки и нередко движение по ним (наш траверс хребта в истоках ледников Мус-Хай через вершины Новосибирцев, Якутян) оказываются более удобными, чем по склонам и долинам с более сложным рельефом.

2.4. Климатические условия

По метеорологическим наблюдениям в 1957-1959 г. (6.1.14,1) и нашим наблюдениям (см. график метеонаблюдений) приводим некоторые данные о районе.

Температура самого теплого месяца на высоте 2900 м не превышает 0° и повышается на 8° на каждые 1300 м спуска. Количество осадков с высотой увеличивается (высота 750 м — 250 мм, 2500 м — около 800 мм в год), причем на ледниках и выше 2000 м

в основном они выпадают в твердом виде (крупа, снег, иней, град). Средняя температура июля-августа на высоте 2250 м + 2,2-+3,7°. В долинах рек (Бургали, Сунтар, Мыгдугсик, Петрушка) в июле-августе на солнце температура достигает 30°C и выше (галечник, металл - обжигают). Воздух в это время остается прохладным. После захода солнца температура резко падает, доходя до минусовых температур (каньонный приток Мыгдугсика, 20.07.75 аэрологическая м/ст. "Оймякон" зафиксировала на земле -4°C). Средняя годовая скорость ветра на бывшей м/ст. "Сунтар-Хаята" (2068 м) составляла до 3,3 м/сек. Господствующее направление ветров - ЗЮЗ, ЮЗ и СВ, облачность в период май-сентябрь от 6,0 до 9,0 баллов. В период I-10 августа почти каждого года наблюдается неустойчивая (снег, дождь, видимость 0 баллов, облачность - 10 баллов) "чертова десятидневка", о чем можно судить о продолжительных отсидах тургрупп (в частности и нашей) по надписям на стенах м/ст. "Сунтар-Хаята".

2.5. Растительный и животный мир.

Долины рек и хребты до 1200-1400 м покрыты тайгой. Основной породой является лиственница даурская (тит-мас - якутск.) с подлеском из ольховника, ерюика, багульника и огоко-злаковым травостоем, светлыми ягельниками. Тайга светлая, деревья растут в 5-8 м друг от друга. В районе путешествия кедровый стланик совершенно отсутствует (немного в долинах Сматыной, Сунтара). В поймах рек тайга значительно гуще, захламлена, трудно проходима. В низовьях много заболоченных участков, аласов, образовавшихся в связи с вытаптыванием льда в толще лессовидных отложений. Они не глубоки и проходимы. Значительно усложняется движение на участках болот с высокими кочками (долины Петрушки, Агаякана, Сунтара). В безлесной зоне встречаются

пикша – приземистый кустарничек, хорошо горящий, коим группа часто пользовалась для ускорения приготовления горячей пищи.

Животный мир богат и разнообразен: горные козлы (губуку, снежный баран) (долины Бургали, Сматыньи), сохтон (дикие олени), лоси, косули (туртас), медведи, волки. Из птиц – кедровки, куропатки, утки (по долинам рек в лесной зоне), гуси (оз. долины Сунтар). В реках повсеместно хариус не очень крупных размеров, в озерах – щука, окунь, налим. При необходимости группа всегда может обеспечить себя дичью, грибами (маслята, подберезовики), ягодами (голубика, смородина, брусника), в чем мы можем с уверенностью заверить всех.

В низовьях и средних течениях рек много кровососящих – комаров, мошки, оводов. Наличие репелентов против них необходимо. Выше границы леса, в горах, ледниках их нет совсем.

2.6. Пути проникновения в район

Интересные и оптимальные маршруты можно совершить лишь используя местный транспорт и авиацию. Местный транспорт – олени, лошади, автомашины, вездеходы можно раздобыть в пос. Томтор – центре совхоза "Оймяконский" с конторой и центральной фермой. Но это надо делать заранее, списавшись с руководством совхоза (см. приложение). Томтор расположен в 2-х км от аэропорта Оймякон на Колымской трассе (966 км) до Магадана), куда через Хандыгу из Якутска ходят ИЛ-14 (20 кг груза). Из Томтора 60 км по трассе до отделения совхоза в Ючугее и далее на транспорте можно заброситься в междуречье Ягаякана–Петрушки. Оленьи стада совхоза пасутся здесь в среднем течении Конгора, Ат-Горяха, Сунтара. По Сунтару до Угамыта идет приличный автозимник (см. лист 6 схемы), оленьи стада попадают сюда с Агаякана,

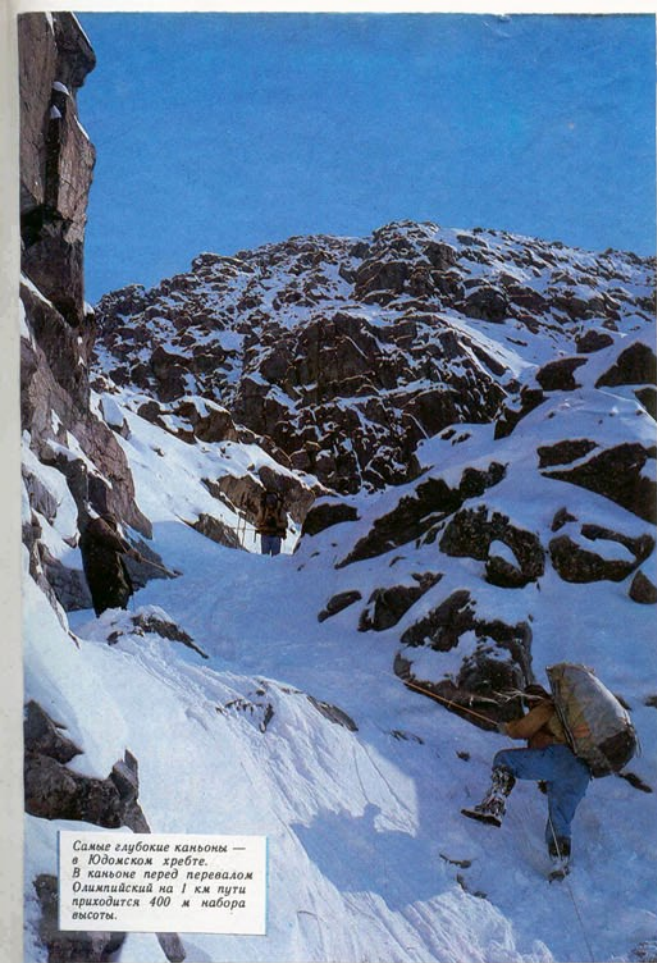
Петрушки, Хугутьяна, по Снатыньи. По Петрушке, Бургали, Мыг-дугсику свободно подняться, используя оленей, лошадей.

В Томторе можно ознакомиться с формой чернобурых лисиц, побывать в Оймяконе – беленьком якутском поселке у Индигирки (40 км по неважной трассе), известном, как "полюс холода". На кладбище покоятся борцы за Советскую власть в Якутии: Богатырев Д.С., (1904–1929), Светец Э.Г., Маркин З., Кондраков М.П., Комягин Н., Сизов Ф., Зубовский Ф., Афоничев В., Баранов С., Андросов Н., Неутроев Д., погибшие 12.03.25; комсомолец Атаков Т.Т., летчик-капитан Лобарев Д.М. (1906–1943). У Колымского тракта столб астрономического пункта АП ВЭГК 1926 г., поставленный Обручевым С.В. (6.1.14,2).

Авиация (вертолеты) из аэропортов Хандыги, Усть-Неры могут забросить в любую точку массива, вплоть на плоские перевалы, вершины. Кроме того, из а/п. Хандыга (Горячий ключ) (75 км от одноименного поселка) летают ежедневно АН-2 на прииск Нежданнинский, расположенный на правом притоке р.Тары-Мал.Киндерики. Отсюда, договорившись с геологами, можно заброситься вездеходом почти до истоков Тары, а там и рукой подать до ледников (40–50 км). При удаче с Нежданнинского можно вертолетом попасть и прямо в ледниковый район.



Скальные бастионы Юдомского хребта возвышаются над ледником Васьяковского.



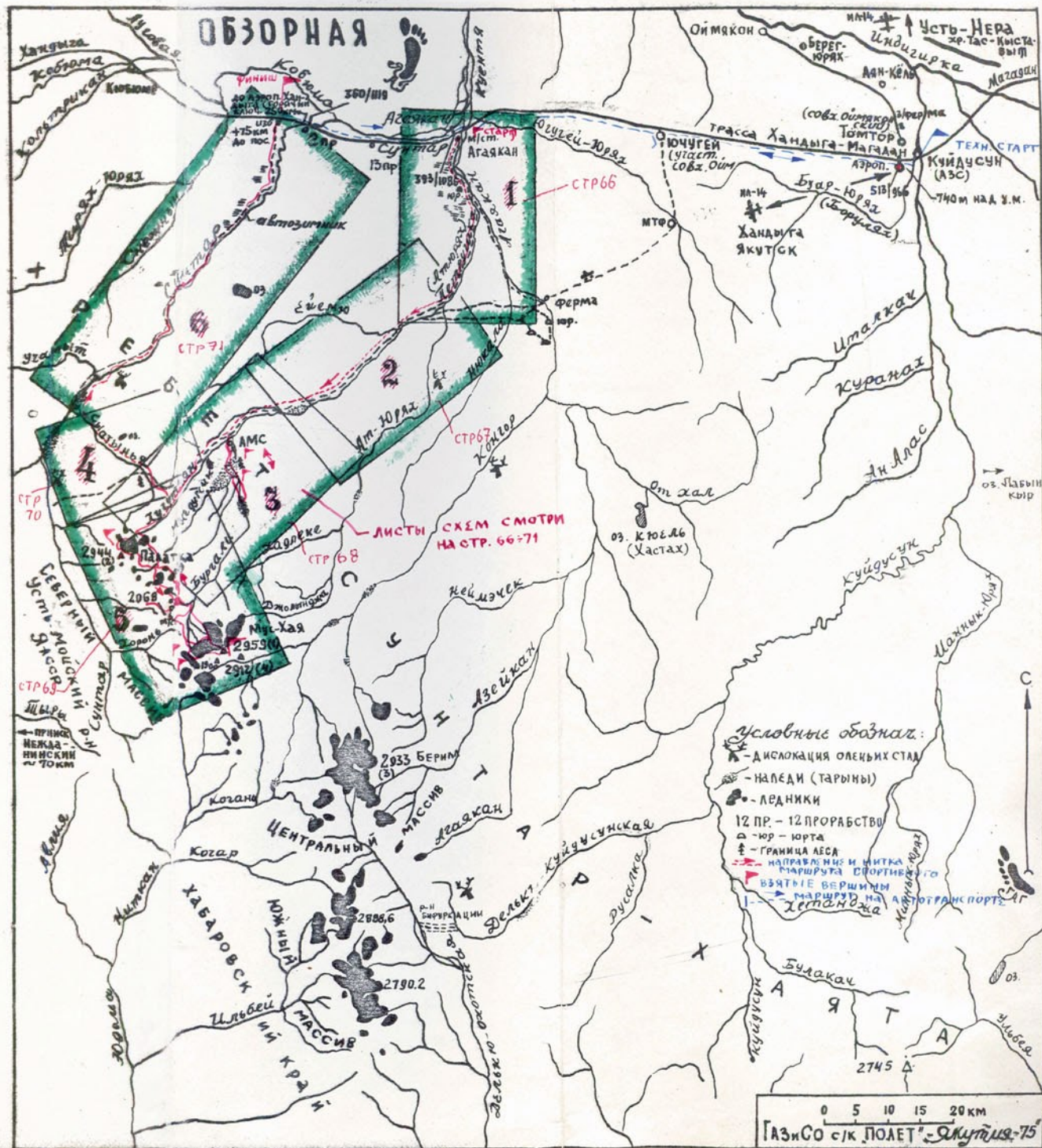
Самые глубокие каньоны — в Юдомском хребте. В каньоне перед перевалом Олимпиадский на 1 км пути приходится 400 м набора высоты.

Х. "ТУРИСТ" №5-89 "СУНТАР-ХАЯТА"

Сыпучие кристаллы уступают место «железному» фирну с застругами, с трудом поддающемуся даже ножовке. А еще выше сверкают ледники, многие из которых открыты даже зимой, — следствие постоянно дующих ветров с Охотского моря.

Нитка маршрута была проложена в основном в зоне ледников, только три раза спускался в долины к деревьям: для эмоционального разнообразия и снятия холодовой усталости. Так родился маршрут из 28 перевалов и вершин — от некатегорийных до 2Б, охватывающий почти все техничеcки сложные массивы района. В более или менее изученных массивах Мус-Хан и Берилла он проходил чисто ознакомительно, а вот на долю почти нехоженного зимой Юдомского хребта выпало более половины пройденных перевалов — и он стоит того. Но на Сунтар-Хаяте даже такая обширная программа — капля в море, работы здесь хватит еще не одному поколению туристов. Так что приезжайте — попробуйте!

М. ШАВАЛИН



3. Организация путешествия

3.1. Предпоходная подготовка, тренировки

Мысль о посещении хр.Сунтар-Хаята появилась после путешествия 1973 г. в районе хр.Черского (Буордахский массив). У туристов Союза существует несколько мнений об этих двух вышеназванных районах. Мнения противоречивы, каждый хвалит тот район, в котором был. Групп, побывавших в обоих районах, практически нет. Тупайлов В. (Новосибирск) был в обоих районах, но на Черском он практически не был в ледниковом районе п.Победы. Нам захотелось объективно оценить преимущества каждого района и раз и навсегда положить конец спорам. Правда мы отдаем отчет в том, что с приведенным заключением согласятся не все, но мы будем на это не в обиде. Просто наша "Полетовская группа" имеет на этот счет свое мнение. В состав новой группы вошло три человека группы Якутия-73: Гамов А., Мартынов Ю., Варгин Г. - старые товарищи по походам. Панков С., Кондратьев В., Гамова Г. дополнили группу с Горьковской стороны. Четверыми: Андроновым В., Газизовым Ю., Мокиновой Е., Разиным А. - был представлен г.Арзамас. В 1974 г. арзамасцы были участниками Полетовских групп У-ой и IV-ой категории сложности по Зап.Саяну. Содружество необходимо арзамасцам для перенятия опыта и получения более высокой туристской квалификации. Причем Газизов Ю., Андронов В., являясь членами бюро МКК Арзамасского КТ, практически были участниками организации, подготовки и проведения путешествия на должном уровне в свете Правил.

Совместно всем составом группа собиралась на "генеральные" тренировки 3 раза, в остальное время, готовясь самостоятельно по утвержденному плану и получая необходимую информацию по почте, телефону.

Генеральные тренировки в основном преследовали цель отработки технических и тактических навыков. Отрабатывались техника: переправ - вброд всеми способами, навесная переправа, страховка; спуски и подъемы по веревке на схватывающем узле, на отвестных берегах Волги - дольфером; хождение с ледорубом, альпенштоком, в кошках, в связках, вязки узлов. При всех технических приемах имитировались срывы и работа страхующего. Горьковская и арзамасская части группы, кроме того, индивидуально участвовали в маршах-бросках с преодолением болот, участвовали в соревнованиях по ориентированию.

Тактическая подготовка заключалась в выборе, обосновании нитки маршрута, его логичности, целесообразности и оптимальности по карто-схемам индивидуально и сообща. Закрепление навыков различных тактических приемов движения, организации страховок, переправ, взаимодействие членов группы проводилось после повторения теоретических основ по туристской методической литературе. Ответственные за отдельные разделы путешествия параллельно согласно перечней мероприятий готовили и докладывали свои вопросы. Подготавливалось и изготавливалось самодельное снаряжение (см. рис. 3 и раздел "снаряжение"), пиммекан, постоянно велась переписка с туристами Союза. В период с ноября 74 г. по июль 75г. было разослано порядка 70 щанпросов туристам, бывавшим в этой районе, в институты, геологам. К моменту отъезда группы на маршрут все вопросы тактического, технического, материального порядкой, организационные были успешно завершены.

3.2. Обоснование выбора маршрута

Об обосновании выбора нами было уже сказано в п.п.3,1, 2.2. Вкратце все сводилось: 1) к возможной новизне и "стиранию белых пятен" в достаточно изученном районе; 2) изучению второго

района Якутии с целью повышения консультационных качеств членов МКК и сравнение его с Буордахским массивом; 3) к проведению чисто пешеходного маршрута с использованием базовых лагерей, лабазов, радиальных и кольцевых выходов, чем как-то нейтрализовав очень нерациональные долгие подходы и отходы к "изюминке" массива г.г.Палатке, Мус-Хая; 4) к выполнению задания научной организации.

Старт и финиш были выбраны из условия достаточно легкого проникновения в район (подробно смотри 2.6). Построение маршрута выбранным нами способом давало преимущества: 1) в большем охвате и изучении района; 2) в движении большей частью с легким рюкзаком; 3) при необходимости успешному выходу в "населенку" с подстраховкой провизией, дровами в лабазах; 4) проведение задания НИИ на более высоком уровне.

При выходе на маршрут группа имела два варианта ниток маршрутов: 1) с Базой I на м/ст."Сунтар-Хаята" с подходом по Бургали и дальнейшим переходом в Базу 2 в истоках Хугутьяна и обследованием ледников г.Палатка и уход по Снатынье в Сунтар; 2) с Базой I в истоках Хугутьяна, большим кольцом по ледникам г.г. Палатка, Мус-Хая с промежуточными лабазами и Базой 2 на м/ст."Мус-Хал".

I вариант предполагал заброску транспортом к м/ст."Мус-Хая". Во 2-ом варианте более рационально решался вопрос переноски груза и подстарховки при ЧП. Уже при приезде в Томтор от I варианта пришлось отказаться в связи с отсутствием транспорта, о чем в МКК была послана телеграмма "Выходим 2 вариантом".

Запасные варианты решали вопросы: 1) страховку в случае невозможности перехода к м/ст."Сунтар-Хаята" спуском вниз и перевал в пониженной части бортов долин; 2) возвращение с любой

точки по долинам Хугутьяна, Бургали в случае ЧП; 3) отказ от ряда радиальных выходов, восхождений, дневок при непредвиденных обстоятельствах. В заключение нужно сказать, что группа прошла основным вариантом, не используя запасные варианты, уложившись в контрольные сроки, тем самым подтвердив безошибочность первоначального плана путешествия.

3.3. Группа на маршруте.

Каждый участник группы полностью прошел нитку маршрута. При необходимости отдыха, приготовления пищи и др. обеспечения разведочным группам в лагере оставались: 1) при выходе к Тарыку I Гамова, Мартынов; 2) при подъеме на г.Палатку в лагере на леднике по недомоганию оставался Варгин, Гамова — по уходу и приготовлению пищи; 3) в Разведки пер."Лежоева", "Серошевского", "Нижегородский" для отдыха в лагере оставались Мокинова, Гамова, Варгин; 4) в радиальном выходе-траверсе и затем подъеме на Мус-Хая в условиях ограниченной видимости не участвовали Варгин, Кондратьев, находившиеся на м/ст."Сунтар-Хаята" и поддерживающие связь с геологами, стоящими в 2 км вниз по Хорони.

4. График движения и техническое описание маршрута

4.1. График движения

Таблица 2

Дни пути	Даты	Участок пути (от - до)	Протяженность км	Чистое ходовое время в час. мин	Характер пути, естественные препятствия, опасные участки	Метеоусловия	Примечание
I	2	3	4	5	6	7	8
1	17.УП	м/ст. "Агаякан" - тракт (2км) - Аз. 200° - ручей	5	1.28	тракт, сильно заболоченные участки	солнце, кучевые облака	
2	18.УП	ручей - р. Агаякан - р. Тонской - руч. Геляни	15	4.45	заболоченные участки, броды - 52	солнце, кучевые облака	
3	19.УП	р. Тонской - наледь - р. Тонской	18	4.45	наледь, броды, веревочная переправа, галечники	солнце, кучевые облака	
4	20.УП	р. Тонской - р. Петрушка	12	4.02	движение по реке, галечник, броды	солнце, перисто-кучевые облака, вечером - изморозь	необходимо тщательное ориентирование
5	21.УП	дневка				высокослоист. обл., осадки	
6	22.УП	р. Петрушка - наледь "Тулуяк-Тас" - лев. приток	18	4.50	движение по воде, гальке, наледи. Броды - 14 (0,5-0,6) много мелких	осадки, дальняя гроза, снежная крупа	замеры на наледи

1	2	3	4	5	6	7	8	
7	23.УП	р.Петрушка -изба-устье р.Мыг- дугдик-Нижняя база (АМС)	8	3.13	движение по раз- бю реки, галька, броды 20	солнце, куче- вые облака	разведка пер. в Хугутьян, посещение АМС	
		-радиальный выход к наледи I, 2 по р.Бургали	8	1.40	тропа, галечник, русло реки, броды-II			
		-восхождение на в.1750	3	2	набор высоты- 418 м			
8	24.УП	Исследование наледей, подъем на водораздел, возвращение к Ниж- ней базе по р.Бургали	10	5.10	лед, броды, курумы	солнце, вече- ром ливневый дождь	к зачету - 2 км	
		- устье р.Мыгдугдик-АМС-водораз- дел 1340-р.Хугутьян -озеро	8	2.10	болотца, галечни- ки, броды			
9	25.УП	озеро-водораздел-лабаз I- р.Хугутьян	13	3.25	болотца, галечни- ки, броды, подъемы	кучево-дожде- вые облака, дождь	выход за дровами, ор- ганизация лабаз I, разведка пер. в р. Снатыню	
10	26.УП	Верховье р.Хугутьян -лабаз 2	4	1.25	каньоны притоков, курумы	солнце, вечером- снежная кру- па, дождь	организация лабаз	
		-разведка: прав.исток-л.4-пер. "Дружба"-лабаз 2	9	2.37	моренные валы, ледник, покрытый снегом, подъемы, спуски. На пер. М.Корейши-живая осыпь!			к зачету- 4 км
		-разведка: л.3-пер.М.Корейши- пик Гайдуковой-лабаз 2	12	3.30				к зачету- 8 км

Продолжение таблицы 2

1	2	3	4	5	6	7	8
II	27.УП	Лабаз 2-л.4-п/траверс массива "Палатка"-пер."М.Корейши"-л.6-лев.приток р.Мыгдугсика (Водопадный)	16 (5) траверс	7.43 (4.19) Палатки	ледник, подвижные осыпи!, закрытые трещины под г.Палатка, лазанье с веревочной страховкой	солнце, кучевые облака	выход на Палатку от временного лагеря у поверхностной морены
I2	28.УП	Руч. Водопадный -р.Мыгдугсик -истоки	6	2.07	движение по руслу реки, галька, осыпи, броды-7	солнце, высокослоистые облака	организация лабазы 3 в устье Водопадного
		-разведка: лев.исток-л.12-пер. "В.Лемоева"	6	1.25			к зачету-3 км
		-разведка: прав.исток-л.14-пер. "В.Серашевского"	6	1.47	движение по леднику		к зачету-3 км
		-разведка: прав.исток-л.17-пер. "30 лет Победы"	4	2.20	опасен каньон прав.притока при движении к л.16		к зачету-2 км
		-разведка: прав.исток-л.16-пер. "Нижегородский"	10	3.00			к зачету 5 км
I3	29.УП	Прав.исток р.Мыгдугсик -л.16-пер. "Нижегородский"-л.23-ручей -р.Бургали -м/ст."Сунтар-Хаята"	15	5.25	осыпи, скалы, ледники, снежные склоны	солнце, вечером-туман	
I4	30.УП	Дневка				дождь, туман, морось	починка снаряжения, ремонт комнат на м/ст.
I5	31.УП	Дневка - пережидание непогоды				дождь, туман, морось	

Продолжение таблицы 2

1	2	3	4	5	6	7	8
16	1.УШ	Радиальный выход: м/ст.-л.31- траверс ледораздела л.31-32-пер. "Л.А.Бермана"-верш."Новосибир- цев"-в."Якутян"-л.33-возвраще- ние на м/ст.	22	6.00	курумы, ледники, траверс по остро- му гребню. Подвижные камни, снежные надувы	морось, туман, дождь, снег на леднике	выполнение замеров на л.31 к зачету
17	2.УШ	Кольцевой радиальный выход: м/ст.-р.Бургали -л.32эв.Мус- Хая (восх.)-л.33-перев. в л.31 -м/ст.	30	8.42	броды, скалы, дви- жение по закрыто- му леднику, снег. На восхождении- опасны живые осыпи	туман, дождь, снежная крупа	к зачету 24 км
18	3.УШ	м/ст.-р.Комнано-прав.приток - пер."В.Серашевского"-верховья р.Мыгдугсик-лабаз 3	25	8.03	каньоны, движение по рекам, курумы	туман, кучево- дождевые об- лака	к зачету 21 км
19	4.УШ	Лабаз3-руч.Водопадный -пер."Друк-19 ба"-л.4-истоки р.Хугутьян -лабаз 2 - лабаз I	19	7.13	движение по ручью, осыпи, ледник, пре- одоление каньонов	туман, кучево- дождевые об- лака	к зачету 10 км
20	5.УШ	Лабаз I-плато-р.Снатынья	15	5.15	броды-27, галечни- ки, болотца, тай- га	солнце, куче- вые облака	
21	6.УШ	р.Снатынья-р.Сунтар -тракт- озеро	21	5.43	броды (20-по Сна- тынье, 4-по Сунта- ру), наледь, болота, галечники	солнце, куче- вые облака	
22	7.УШ	озеро - р.Сунтар -поляна неда- леко от Якутского лабаза	17	5.14	болота, кочкарни- ки, захлавленная тайга, местами хо- рошая конная тро- па	солнце, куче- вые облака	

1	2	3	4	5	6	7	8
23	8.УШ	р.Сунтар -пер.в кл. I-тракт Магадан-Хандыга	22	6.00	болота, кочкарник, тракт	солнце, кучевые облака днем	

Итого: 377 119.57

Продолжительность путешествия 23 дня. Из них 3 дневки. К зачету - 321 км за вычетом 50% протяженности линейных радиальных выходов.

Примечание: Профиль маршрута и подробную сводку метеонаблюдений см.п.4.2, табл.3.



4.3. Техническое описание маршрута

4.3.1. Подъезды

14.УП. 75г. вылетаем на Москву (Быково) рейсом 410 в 17.15, далее из Домодедово рейсом 93 в 23.29 на Якутск через Норильск. Расстояние 8468 км (6.1.10,4) преодолеваем за 8 часов.

15.УП. Мельком знакомимся с городом, регистрируемся в КСС, приобретаем билет на Оймякон.

16.УП. Рейсом 33 (ежедневно) в 01.35 (07.35 якутское) вылетаем на ИЛ-14 через Хандыгу в Оймякон. Через 3 часа в а/п Оймякон, расположенного в 1 км от трассы. Хандыга-Магадан. Здесь столовая, магазин, гостиница. Идем в пос.Томтор, что лежит прямо на трассе (см.обзорную схему). Здесь столовая, почта, магазины, правление совхоза "Оймяконский" и ферма. Закупаем продукты (выбор хороший), отмечаемся в правлении совхоза, договариваемся с машиной до м/ст."Агаякан", расположенной в 90 км по трассе в сторону Хандыги. Консультируемся в метеорологов м/ст."Оймякон" АЗ-2.

Около 20 часов (далее везде местное время), заправившись горючим в Куйдусине (1,5 км - дорожный участок), уезжаем на Ютугей. Дорога сносная, потряхивает. Уговариваем шофера в Ютугее ехать до м/ст. Около 24 час. мы на месте. Почуем у метеорологов в килом доме.

4.3.2. Спортивная часть.

17.УП - I походный день (I п.д.).

Дорога дала себя знать. Поднимаемся в 13.00. Укладываемся, распределяем продукты. В 18⁴⁵ выходим на трассу. Через 30 мин. поворот влево по тракторному следу (см.схему л.1 - "схема I"). Болотины, мох, редкие лиственницы. Через час вступаем на

обширную марь, воды много, ноги засасывает выше колен, падаем. Много кровососущих. Пересекаем ручей и на сухом возвышенном верете встаем на ноги.

18.УП - 2 п.д.

Долина Агаякана.

Как обычно дежурные поднимаются в 06 час., общий подъем в 07 ч., выход в 08.00-08.30 ч.

Снова болота, затем обширный сухой аян (поляна). Долина широченная, террасы до подножия гор покрыты редкой лиственничной тайгой, по-местному - кунтук. Лисохвост, колокольчики, иван-чай приятно радуют глаз. Косцы ворошат сено, затем юрта, и пересекаем руч. Постный (1,5-2 м шир.), текущий в галечниках из заметного распада. На верхней террасе палатка косцов, сайба-амбар. Спускаемся в пойму на галечники. Тополь, чозения, лиственница, черемша - образуют густые заросли. У притока поднимаемся вверх (2-3 м) и выходим на хорошую тропу. Луга-аяны, зароды сена. Вновь уходит ряд троп к Тонской. Удивительно, но здесь уже полно нежножелтых альпийских маков. Перешли р.Геляни, тракт держит по Аз220⁰, болотца, тайга. Переходим еще две протоки и несколько сухих травяных рек (оттурях), наполняемых в период дождей. Масса наносов, кокор - корней деревьев с нижней частью ствола. Выходим к Тонской, разбитой здесь на ряд русел, заваленных наносником. Перебрести в принципе можно. Встаем на ночь.

19.УП - 3 п.д.

Долина р.Тонской - Петрушки.

За ночь вода спала на 2 см. Уходим по лев. берегу, держа направление на в.1041 по вполне проходимой тайге (Аз225⁰). Выходим у осины на старую приличную конную тропу, жмущуюся к

осыпному склону, и гривам. Через 45 мин. хода на берегу Тонской заброшенный лагерь геологов с остовами под лагерные палатки. Батареи промаркированы 1962 г. Тропа пропала, идем между склонами и рекой. Никаких прижимов, отмеченных у Тюпайлова В. (6.1.14,5) мы не встретили. Через чащобный сырой лес - тайболу уходим влево к реке на обед. Расширение реки, галечники, протоки, завалы кокор и впереди в 1,5-2 км - наледь (схема 2). Наледь здорово стояла, на теле голубые ямы талой воды, раскисшее снежное молоко и вертикальные столбчатые кристаллы, рассыпающиеся под ногами с легким звоном (фото 2). Слева - в.1207, справа впереди - карлинг и ровные плоские едомы (увалы), горелый лес. Долина р.Петрушки уходит по Аз270°. Движемся по реке (фото 3), по протокам, галечникам.

20.УП - 4 д.п.

Долина Петрушки.

Ночью холодно и светло. Идем по реке, затем подходим к прижиму (фото 4). Перебрести на правый берег уже сложно. С рюкзаками карабкаемся по скалам, тяжело, прилавка в воде практически нет, глубоко. Без рюкзаков с подстраховкой проходим вперед, переходим на дрсвяные осередки и организуем веревочную переброску рюкзаков (схема 2, фото 5,6). На разведку и организацию переправы ушло 1.45 час. Осередками уходим под берег и через 13 мин. - пересекаем Ейемю (8-10 м., 05-07 м) с очень крутым левым склоном. Долина широкая, в верховьях - горы со снежниками. Движемся на юго-запад через заросли кустарников и чозении. Междуречье Ейемю-Петрушки - галечниковое заросшее расширение, борта долины - пологие увалы. В верховьях - снежники и ледники. Река течет многими протоками. Справа понижение - там по-видимому истоки Ейемю.

На меандры проток нанизываем меандры своего маршрута (так называемая тактика "двойного меандра"). На левой надпойменной террасе встаем на ночь.

21.УП - 5 п.д.

Дневка. Идет дождь. Чинимся, моемся, утрясаем продукты. Комары зверствуют. Ловим хариуса. Изучаем следы косолапого, лося, коих вокруг множество.

22.УП - 6 п.д.

Долина р.Петрушки.

Идем по галечникам. Бродим Петрушку на плесах, кое-где в протоках уже по "развилке". Бродим по двое, т.к. течение уже достаточно сильное. Впереди - мелкосолечник и дальше как-то неестественно низко висят ледники. Срезая меандры реки, через заросший курильским чаем (дезифора) залавок - террасу (аз 270°) идем на Тулуяк-Тас (одинокая гора) (фото 7). Здесь есть сухостой, дерновый слой - можно ночевать. Большое расширение, каменишник (освободившийся от растаявшей наледи галечник) вправо за Тулуяк-Тас. Река слева, там склон и прижим: и язык тарна (схема 3). Поднимаемся на тарн (0,7-0,8 м) и движемся по раскисшему льду (фото 8) (аз 265°) в створ сужающейся долины в течение 1 ч. 5 м. Верхник (по течению) кромки наледи подмыты руслом реки (до 1 м), трескаются и с уханьем обламываются в воду. (Рождение айсберга в миниатюре). Брод на правый берег (фото 9) на террасу, затем прижим и осипные шлейфы со склонов. Бродим на левый берег и под в.1483 на моховой террасе в чезе-ниевом лесу устраиваемся на ночь (фото 10).

23.УП - 7 п.д.

Долина р.Петрушки.

За в.1483 долина сужается, заметный уклон. Река (главное русло) - 12 м, легко бродима по одному. Бродим через левый приток с бортами, заросшими высокой лиственничной тайгой. Движемся по галечникам, оставляя справа пирамидальную горку с осни-ным шлейфом на южной стороне и невысокими водоразделом - с западной стороны от Пирамиды. На правом берегу напротив Пирамиды в лиственничном урочище у большого сухого аяна расположена изба охотников на 3-4 человека, которая с реки не просматривается (фото 12). На карте изба нанесена была не точно, корректируем ее местонахождение. На этом участке лучше двигаться под правым основным бортом - здесь сухо, встречаются сухие лесные елани - поляны, по которым чудесно двигаться. Долина Петушки уходит резко на юг. С целью рекогносцировки поднимаемся на правый борт. Влево - Бургали, видны устье Мыгдугсика и Хугутьяна, заросшие лесом. Подходим к коралю и встаем на высокий террасе среди чудесного леса.

Радиальный выход к наледям I,2 на р.Бургали.

В 19.40 - выходим по Бургали к наледям для проведения замеров согласно задания гляциологов. Движемся по сухой ягельной надпойменной террасе, пересекая неглубокие распадки и каменные реки. Река внизу за ивняковой уремой. В 30-35 мин. хода от лагеря на Бургали небольшая наледь, неотмеченная на карте, сухой и вспученная земля эрозийного терминарста (байджарах). Устье правого притока - прижим, переходим на левый берег и движемся по галечникам. Слева за рекой в устье притока - кораль и остовы чумов, плато. Отсюда ровная терраса, поросшая курильским чаем, ивовым стлаником, ерником и старые следы вездехода (ГАЗ-63). I ч.40 м. - и мы подходим к нижней базе (развалившийся

хоттон) гляциологов с отметкой 1420 м. Разбросаны бочки, палки. Лес - на склонах, наледь впереди. Ставим палатку на открытом месте долины на ветерке.

24.УП - 8 п.д.

Обследование наледей I,2.

На правом берегу Бургали сохранились следы отметки гляциологов, относительно которых измеряем форму поля наледи в поперечном и продольном измерениях, вымеряем толщину (рис.2). Двое поднимаются на правый борт и снимают оттуда панораму наледей (фото I3). На Мыгдугсике у наледи 4 просматривается юрта. Как позднее нам сообщили на АМС, туда проследовало накануне стадо оленей с пастухами-якутами.

В II³⁰ уходим вниз по Бургали к лагерю. Вспугивая куропаток, уток по чудесной правой террасе доходим до правого притока, спускаемся вниз, перебредаем русло и снова вверх вправо на террасу. Дальше, уже дорога знакома. В I3³⁰ - все в лагере. Охотники разведали водораздел в Хугутьян, побывали на АМС, поднялись на в.1750 в правом водораздельном гребне, дежурные сготовили обед.

Долина р.Хугутьян.

Обедаем и уходим. 30 мин. хода и мы на АМС, расположенной на террасе (1320) в устье Мыгдугсика-Бургали. Станцию доделывают якутские ребята и в будущем году она начнет функционировать автоматически. Перебредаем 6-7 легкопроходимых проток Мыгдугсика и переваливаем невысокий залесенный с висячими болотами водораздел. Полутраверсом влево уходим в долину Хугутьяна (30 мин. Долина отличная: чистая, с хорошей залесенной парковой (ива, чозения, лиственница) террасой. Слева - 2-ая терраса, рассеченная неглубокими распадками правых притоков, ягельники. Спускаемся на галечники и идем по реке. У озерка на террасе встаем

на ночь. Рядом граница леса и чуть выше — последняя куртина леса (схема 3).

25.УП — 9 д.п.

Поднимаемся влево вверх на водораздельчик и движемся по над рекой, входящей в каньон. Впереди видны долины Хугутьяна, Мигдусика, Бургали со снежными вершинами в верховьях (схема 4,5). Спуски, подъемы, мох, подболочные склоны. Нанесенная на карте "дорога" — малозаметная тропа (Az220⁰), по которой перегоняют оленей в Сматыню и затем в Сунтар. Здешие перевалы — горные проходы удобны для этих целей. Минуем озерко в глубокой котловине. По Az260⁰ рядом снежные склоны, как бы вырастающие из равного низкого плато с заметной горой, с наклонным залеганием пород, присыпанных свежим снегом и напоминающей слоеный торт. Через 1ч.35м. хода у заметного валуна оставляем лабаз I продуктов (депо) на 6 дней, предназначенных на обратный маршрут по Сматыню и Сунтару к тракту. Готовим обед на шикше — отлично горящем кустарнике, в изобилии растущем вокруг. Шестеро уходят назад к куртине чозении за дровами на все дни до м/ст. "Сунтар-Хаята". Входим в горы по Хугутьяну (фото I4), Движемся поверху, река — внизу в каньоне. Пересекаем боковые сухие, но глубокие распадки (фото I5). У очередного распадка "крест" встаем на ночлег. За водой ходим назад на подболоченную террасу. От лабаза досюда 1ч.55м. хода.

26.УП — 10 п.д.

Долина р.Хугутьян.

Вступаем в хаос каменных рассыпей, курупов. То опускаемся в Глубокие каньоны боковых притоков, то лезем на четвереньках вверх. Осыпные шлейфы с левого склона пересекают наш путь. Расширение и перед нами язык ледника 3 (здесь и ниже нумерация по М.Корейше, л.6.1.14,1). На зеленой лужайке у ригеля (фото I6)

встаем лагерем.

Разведки перевалов в Мыгдугсик.

Разбиваемся на группы: 1) Гамов, Гамова, Газизов, Мокинова;
2) Мартынов, Андронов, Панков, Разин; 3) Варгин, Кондратьев -
(подчеркнуто - старший группы).

Первая группа уходит на ледник 4 искать перевал в Мыгдугсик, которым запланировано воспользоваться на обратном пути. Вторая группа уходит на ледник 3, разведывая перевал в Мыгдугсик, с попутным просмотром путей подъема на г.Палатку (2944 - вторую вершину района). Третья группа для подстраховки и приготовления остается в лагере. Подгоняем кошки, пояса, разбираем веревки, устанавливаем контрольный срок.

В 15⁰⁰ расходимся в свои цирки.

Подъем на пер. "Дружба"

Лезем по камням в правое боковое ущелье, преодолевая ряд водопадиков. Набор 120 м и нагромождение конечной морены, под которой погреблены блоки льда и вытекает ручей, ниспадающий водопадом в исполиновый котел (рис. I). Слева каровый ледничек. Возможен подъем влево по осыпи, камням на плечо и траверсом влево по леднику на пер. в Мыгдугсик.

С срединной напорной морены (фото 17) выходим на раскисший ледник. Перевал просматривается слева. Тело ледника 4 испещрено полосами метаморфизма, связанными с движением ледника, покрыто рябью ледниковых стаканов, на дне которых чернеет наносный моренный материал. Множество эрозионных речул, по которым мчитесь вниз вода. Слева со склона вероятно падение камней! Выходим на перевальный снежный взлет, связываемся (фото 18). И вот перевал (1437 м). Гребень перевала - средняя осыпь. Называем пер. 2620 "Дружба" в честь друзей туристов Арзамаса и Горького, побывавших вместе не в одном походе. На юг вид (фото 19); в. 4772 - Az 19

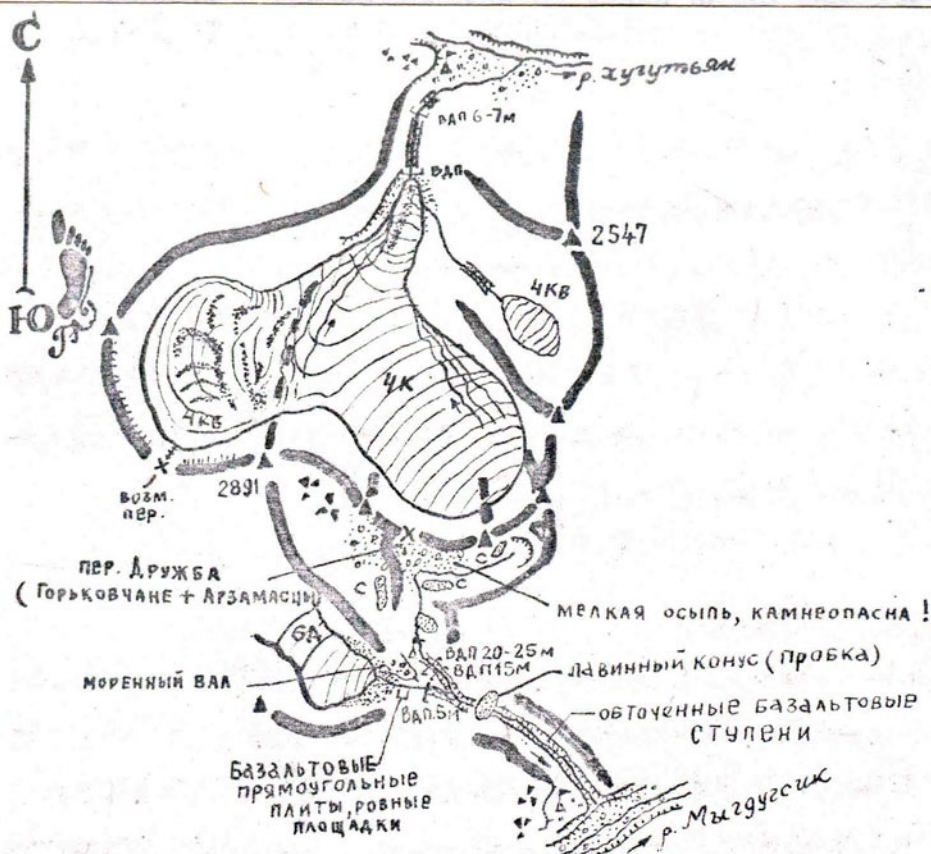


РИС. 1

Спуск в приток Мыгдугсика – крутая (30°) осыпь, уходящая в кулуар с ручьем (фото 76). Спуск и подъем от ручья влево по пологим распадкам с средней осыпью с последующим выходом на перегиб из слежавшейся мелкой осыпи и по крупным камням вправо на перевал. На западе просматриваются с ледника 4 "дырки" – кулуары, забитые снегом, ведущие на ледник 3. Уходим вниз и через 50 мин. мы в лагере.

Разведка пер. "М.Корейши"

По правой террасе вверх по осыпи над руслом приледникового ручья, затем спуск на зеленую площадку. Здесь можно удобно расположиться лагерем (схема 5). 35 мин. хода и вал конечной напорной морены вплотную примыкающий к леднику 3. Влево, на моренно-колловиальную террасу, насыпанную камнями со склона. Спуск на ледник. Осторожно, под камнями лед! Лучше пройти террасой выше – там выход на лед проще.

По пологому телу ледника, испещренного огивами – полосами, неравномерного таяния льда с различной структурой, влево под в.289I в верхний угол цирка Az160⁰ за скалу по языку (по колено снега), ведущему на перевал. Крутизна возрастает до 40° . Затем средняя осыпь $35-40^{\circ}$ и на четвереньках вылезаем на перевал. (фото 20). Справа вершина 2810, спокойно берущаяся с перевала, по снегу $30-35^{\circ}$ и скалам. На вершине записка от З.Уш.55г. (пролежала 20 лет!), из которых узнаем о том, что в честь дочери геолога пик назван им.Наталии Гайдуковой (Оставляем в туре свою записку). Вниз по следам (пригодятся завтра), осмотр Палатки и через 1ч.30м. к контрольному сроку группа в лагере.

27.УП – II п.д.

Восхождение на г.Палатку, перевал в Мыгдугсик.

Утром оставляем в лабазе 2 под ригелем продукты (ужин, завтрак, дрова) и уходим к леднику 3. Справа скальный склон, прони-

занный наклонного залегания беломраморными дайками, обломками которого усыпано дно долины. 35 мин. хода и мы на конечной морене. Слева между ледниками и боковой мореной несется поток.

Тело долины испещрено огивами — рельефом чередующихся валиков и борозд, открыто. Напротив г. Палатка на поверхностной морене встаем лагерем. Забираем снаряжение, глюкозу, залву. Гамова, Варгин устанавливают палатку и остаются в лагере. Будут наблюдать за восхождением на Палатку в бинокль, приготовят горячую пищу к нашему возвращению.

Восхождение на г. Палатку

Пересекаем ледник и через 20 мин. подходим к подножью под восточное ребро, т.к. камни подвижны, соблюдаем осторожность. Местами встречаются участки, скальные, бараньи лбы. Свободным лазаньем по контрфорсу через 40 мин. поднимаемся на плечо. Впереди снежный безопасный 20° взлет к вершине. Триангуляционного знака отсюда не видно. Поднимаемся в лоб (фото 23). 20 мин. подъема и снежное плато вершины со знаком (фото 24), обрывками палатки, дровами, печкой, белыми полотнищами для обозначения вертолетной посадочной площадки — остатки работы геодезистов. Тура и записки нет. На Ю-В горная страна (фото 25), мрачные пики. На юге из левого притока Нейдагычана через плечо Палатки можно перевалить в Хугутьян. За долинами Мыгдугсика, Бургали по $Az 140^{\circ}$ просматривается массив Мус-Хай. Складываем тур, вкладываем записку, которую 6. УШ. 75 снимут минчане и начинаем спуск по сев. склону. Снег, затем скальное острое ребро. Справа крутые снежники на ледник 3, слева — обширные осыпи. Проходим в связках, с навешиванием на отвесных участках веревок (фото 26). Страхуемся схватываемся узлом и поддержкой снизу. Жандармы можно обойти траверсом по осыпям слева. Правый приток Сунгара

имеет карово-висячий ледник 5, круто падающий с в. 2709. Перед 3-им кандармом уходим по крутопадающему (40°) снежнику вниз (фото 27, 28, 29). На ровных участках глассируем (100 м). Сход с осыпей на снег опасен натечным льдом, в котором вырублены ступени. Перед перегибом склона на ледник связываемся, т.к. вероятно под снегом трещины, что и подтвердилось позднее. Через трещину (узкая 4-5 м глубины) организуем страховку через вогнутый до клова ледоруб. Участники в прыжке (карабин на перилах) преодолевают трещину (фото 31). Еще 5 раз в два такта с выпуском по 20 м веревки спускаемся по грубокому снегу (55 см) на ледник. Под карово-висячим ледником 8а ("апендиксом") на средней морене останки лагеря: остов палатки, ящики, керси, дрова! На подъем затратили 1ч.20м, на спуск и поход к лагерю - 2 ч.

Пер. "М.Корейши"

Горячий обед, просушка носков (ледник и раскисший снег сделали свое дело). Идет снег. Уходим старым следом на перевал (фото 32). Последний взлет - крутая осыпь 40° 30-40 м (фото 33). От стоянки спустя 1ч.25м. мы на перевале (фото 35), который называем им. "М.Корейши". Вид на путь спуска (фото 34) хорошо просматривается.

Спуск по осыпи на ледник, нижний язык которого видели вчера с пер. "Дружба" (фото 36). Затем ледник круто подает вниз. Необходимы ховки; путь держать под правый борт в правый исток с выходом на морену. На льду плац морены. Внимание! Кошки могут быть причиной срыва. Слева приток и впечатляющая южная сторона пер. "Дружба". (фото 37). Вниз по ручью, подходим к каньону с двумя ступенями (10, 15 м) водопадов. Крутом сыпучие склоны. Мы в западне. Решаем ночевать на расчищенных площадках у ручья. Разведка поднялась вправо через моренный вал, спустилась в прав. ручей, обойдя водопад. Ниже река поворачивает вправо, уходя

снова в каньон Мыгдугсика рядом.

28.УП. - 12 п.д.

Руч.Водопадный, долина Мыгдугсика.

Ночью мороз, в ручье закралы, камни заледенели.

Уходим в прав.ручей. Через 150 м сбой ручьев. Идем в лев.ручей смотреть водопады. Красота! Кругом базальтовые скалы и железные (красные) суглинки из сланцев и аргилитов (6.1.14,1). Под водопадом - мощный исполиновый котел, скалы сглажены водой и пронизаны жилами кварца. Уходим по притоку вниз, карабкаясь по валунам, преодолевая небольшие водопадные ступени (фото 38, рис.1). Выход в Мыгдугсик чуть расширяется, справа терраса, покрытая зеленью, удобная для стоянок (шли от водопада 57 мин.). Мыгдугсик течет в широкой старой долине с молодым врезом русла реки с галечниковым ложем. Наша терраса (прав.) обрывается в Мыгдугсик рыжей базальтовой скалой. Терраса поросла кашкарой, шикшей, альпийскими маками. Под скалкой образуем лабаз 3 (ужин, завтрак, обед, дрова) с продуктами на обратную дорогу. Отсюда разведываем пер. в верховьях карового ледника 17.

Перевал "30 лет Победы"

Подъем по морене, затем влево в кулуар по снегу на тело ледника. Некрутой подъем и перевал (2400). Спуск на юг на висячий ледничок по осипи. Влево (с-в) просматривается "пропиль" на ледник Борзова, который не просматривается и не ясно, можно ли свалиться туда, а затем перебраться в ледник 22. Хотя по Корейше (5.1.10,1) перевал из ледника 22 в ледник Борзова трудности не представляет. Перевала в ледник 16 практически нет, там суровые скальные стенки. С ледников 12,13 просматривается что-то типа полки, выходящей на перевал.

От лабаза 3 решаем идти в истоки Мыгдугсика и оттуда переваливать

в Бургали.

Идем по галечнику (фото 39) и через 1ч.10м. мы у слияния истоков, перейдя раз 6 речку. Тают ледники, поток мутной и достаточно сильный, глубина до 60 см. Поднимаемся на террасу влево и организуем лагерь. Оставляем в лагере дежурных и девчат, разбиваемся на три двойки и уходим на разведку перевалов в верховьях ледников 16, 14, 12.

Разведка пер. "В. Лезоева"

Выход по прав. борту прав. истока по нагромождениям камней в 50-60 м над рекой. Исток - в узком каньоне ниспадает несколькими водопадными ступенями. Осыпные шлейфы низвергаются в каньон реки. Уходим влево через распадочек, огибая узловую вершину. Виден южный цирк с ледниками 7, II. Последний пологий и по-видимому там есть перевал. По 7-му спустились поднее минчане, с пер. Белорусский. 12-ый ледник подпружен мощной мореной и ниспадает круто. Далее полого подходит под гребень. 13-ый круто падает вниз, но в кошках подняться можно. По боковым моренам и старому руслу приледникового ручья (маргинальному каналу) поднимаемся вверх. Русло забито снегом, имеется водопадик. Выходим на ледник и по морене поднимаемся влево, огибая снежное раскисшее поле. Впереди осыпное понижение. Огибая снежник поднимаемся на обширный перевал с плотно уложенными камнями (по-видимому когда-то здесь был ледник). За валом ровное плато, окаймленное осыпными склонами с разрушенными башнями. Понижение, но дна притока не видно. Переходим на лев. склон - впереди ровный каменистый спуск и ручей- приток Комнано. На юго-восток виден ледник 14, в верховьях которого просматривается несколько понижений со скальными выходами. Здесь можно переваливать. Слева ниже нашего перевала - перевал из притока Комнано в прав. исток Мыгдугсика. Там сейчас должна быть наша двойка и через него мы пойдем через

несколько дней, возвращаясь с Мус-Хай.

На подъем затратили 50 мин. темпового хода. Ближе к прав. борту в сторону притока Комнани закладываем тур и записку. На спуск затратили 35 мин. К контрольному времени вернулись и две другие двойки, разведывавшие перевалы в Комнано и Бургали, описание которых ниже.

29.УП - 13 п.д.

Перевал "Нижегородский" (2500 м)

Уходим в прав. исток влево на оснь, обходя по козьей тропе каньончик, эрозионный жолоб слева с небольшим снежником в верховьях. Поднимаемся на моренный вал (фото 40) и вид назад - фото 41). Сходим на ледник, одеваем кошки. Ледник с огибным рельефом (фото 42), грязен и полого поднимается вверх, затем преодолевает два ригеля, в которых стекает более круто. Справа мощное эрозионное русло, и далее полого уходит ледник в систему Комнано (Az 260°). Слева маленький ледник и "дырка" на ледник Борзова, (его наблюдали с пер. "30 лет Победы"). Выходим в цирк и подходим под перевал под. в. 2645. Весь ледник прошли за 1ч. 40м. (фото 43, 44). Лезем в лоб на снежный крутой склона сначала крутизной 30°, затем доходящий до 40°, выбивая ступени. Снег (20 см) держит хорошо на перегибе и выполаживающему участку ведущему к в. 2645, частично закрытая трещина. Забиваем круу и на веревку, предварительно вырубив на противоположной стороне пару ступеней, вперед уходит первый (фото 45, 46). Несколько шагов и снежный мост толщиной 1 м. Выше расчищается площадка и организуется верхняя страховка через леборуб, вогнанный до клюва в снег. Навешиваются перила и на сходящем узле вверх проходят все участники (фото 47, 48). Последний выбивает крик и на верхней страховке идет наверх. Последняя двойка поднимается и уходит влево на перевал (фото 49)

45 мин. и перевал — узкая гряда. На юго-востоке горная страна. Вершины пиков перекрыты облаками, но Мус-Хая просматривается со стороны с-з цирка с ледниками 34,35,36. Виден более светлый угол долины Бургали. (фото 50). На с-з на пройденный путь — фото 51. Складываем тур, вкладываем записку (снята 8.УШ.75 группой минчан), фотографируемся (фото 52). Слева, осыпной перевал в язык ледника 23 и по лев.притоку в Бургали. Спуск по леднику 23 уходит вправо. С перевала Нижегородский по снегу легко можно подняться на вершину 2645. На юге чаши каровых ледников 24,25,26. По мелкой осыпи вниз, затем глиссируем по языку снежника и выходим на открытый ледник (фото 53). Вид на перевал "Нижегородский" с ледника 23 — фото 54. Уходим влево на боковую морену. Ледник круто спадает вниз по центру и без кошек не спуститься. Морены нет. За 20 мин. прошли весь ледник. Река ушла под камни, по сторонам — осыпные склоны, старые слежавшиеся лишайные осыпи. Выходим к Бургали и срезаем вправо, по старым осыпям. Долина широкая, море каменистых россыпей. Русло реки врезано в старую долину. Идем вправо поверху, проходим лев.приток I с каменным рыжим протоком и ледничком в верховьях как по шоссе, по слежалым осыпям уходим вправо вверх. По истоку 2, ведущему к перевалу в Комнано. На противоположном склоне метеостанция Сунтар-Хаята: домики, мачта, площадка метеорологическая. Обходить не хочется, спускаемся в каньон с небольшим потоком, затем по крутому склону вверх (20 мин.). А вообще-то надо от протока I уходить к Бургали, перебрести исток 2 и по пологому валу подняться к м/ст. (2068 м) (фото 55). Устраиваемся в уцелевшем жилом доме, но очень захлабленном, чистим комнаты, топим печь.

30.УП - 14 п.д.

Дневка.

Продолжаем благоустройство комнат, моемся в бане (вполне жарко), спим. За водой ходим на озерко, лежащее в понижении к вгу от базы метрах в 300.

31.УП - 15 п.д.

Дневка в связи с непогодой. Дождь, туман, очень скверная видимость. Заводим журнал посетителей, вешаем таблички: "столовая", "спальня", "кухня", "баня".

1.УШ - 16 п.д.

Радиальный выход на ледник 31.

Погода не лучше. Решаем сходить на ледник 31 и при улучшении погоды попытаться подняться на Мус-Хаю. Вниз через каньон истока Бургаги вправо по-над прав.истоком. Ледник мощным уступом обрушивается в долину, нагромождение моренных беспорядочно разбросанных валов. Слева и справа мощные гроты (5x8 м), из которых вырываются пенные потоки, да с потолка гремят вытаявшие камни. Лезем вверх и с морены спокойно переходим на ледник (шли 1 час). Тело его изъедено, завалено обломочным материалом, грязное, с мощными эрозийными руслами. Под ледником 31а озеро с плавающим льдом и недалеко на теле ледника остатки гляциологического поста: бур, шести, колотушки и замороженный шнур в тело ледника. Замеряем свободный конец (10,87 м). Зная общую длину кабеля, гляциологи определяют толщину льда и главное узнают, как он вел себя за последние годы "худел" или "толстел". (Фото 56). Идем вдоль льдораздела ледников 31-32 с поперечными распадками, по которым к перевалам уходят снежные языки. По третьему распадку лезем вверх. Подъем не крутой. От озера идем 1ч.10м. и вот мы на осыпном перевале 1. Тур не ставим, уходим

траверсом по льдоразделу на Ю-В. Видимость неважная, главное нет панорамы. Ход по верху хороший. Проходим траверсом вправо вершину и спускаемся на седло между ледниками 31 и 33 (2576 м). Тура нет, но это по-видимому все же перевал, через который проходила группа В. Тюпайлова (Новосибирск). Складываем тур (фото 57) вкладываем записку (снята группой Голубевского Л. 10.УШ.75). Затем поднимаемся 25 мин. по С-В гребню на вершину 2728 м. Здесь тур и записка группы Тюпайлова от 9.УШ.70г. (Нашу сняли минчане - 10.УШ.75г.). Спуски на ледники при данной видимости не просматриваются - небо и снег не имеют различия. Каменные хребтики и вершинки видны. Продолжаем траверс на Ю-В. Ребро обрывается в Кнорий рваными склонами, внизу скалы, крутые осыпи, кулуары. Дно ущелий не просматривается. Слева снежные карнизы. Передовая двойка идет в связке, тщательно зондируя путь (фото 58). Влево (на север) ничего не просматривается - белая мгла. Проходим несколько кандармов, подстраховываясь веревкой. Гребень - нов, впереди вершина 2862 м, тур и записка якутян (рук. Афанасьев В.), которые ошибочно поднялись сюда 17.1У.71г., направляясь на Мус-Хая (фото 59,60). От в. 2728 шли 40 мин, еще 15 мин. идем по снегу сначала аз650°, затем 110°. Затем трудно проходимые мокрые скалы, спуск к леднику 33, слабо просматривающийся и слышен шум притока Кнория. Решаем не испытывать судьбу (хотя спуск возможен, возвращаемся. Вершину 2728 обходим справа и выходим прямо на пер. Л. Бермана. Затем выход вправо на крутую осыпь и вниз на ледник. Туман "съел" снег, месим, по щиколотку утопая в сне. Если новосибирцы шли в Мус-Хая через пер. Л. Бермана, то их путь далек от оптимального. Якутяне - тоже ошиблись, да и мы из-за этой непогоды не смогли вовремя сойти с хребта на ледник 32.

1,5 часа движемся до озера, еще 20 мин. до языка ледника.

Сходим на конечную морену по центральной, слева и справа - гроты, справа впечатляющий мост из конгломерата - льда и камня. Эрозионные русла забиты свежим снегом, выделяющимся на грязном теле ледника. Днем он держал, сейчас приходится перепрыгивать. Река ревет. Поток мутный, перекачивает камни. Проходится по двое, захлестывает до "развилки". Час хода и мы на м/ст. Поздно вечером из лагеря на Хорони зашли литовцы (рук. Мельвидас В.). Идут сплавиться по Юдоме.

2.УШ - 17.п.д.

Восхождение на Мус-Хая

Сегодня решаем зайти для подъема на Мус-Хая со стороны ледника 32 и в случае ограниченной видимости, ухватившись за хребет подняться на вершину. Уходим в 07ч. под дождь. Идем вниз по Бургали сначала по левому, затем по правому борту у реки, текущей несколькими руслами, легко проходимыми по камням. 1ч.20м. и мы поворачиваем в правый приток, обходя каменные гряды. То идем у реки, то лезем вверх (5-6 м). Река представляет сплошной каньон. Справа - осыпи, слева прилавки, но изрезанные протоками. Есть удобные места для стоянок, кое-где растет хорошо горящая шикша. Река внизу в 50 м. Лезем на конечную морену (фото 61) и сходим на ледник. Погода распогодилась, видна Мус-Хая. Через 3ч.47м. мы на леднике. Ледник 5-6⁰, идем без кошек вдоль мощного (глубина 3-4 м) водотока. Слева ледник 34 (фото 62) круто падает в долину. Уходим влево по снежному перегибу ледника на ригеле. Справа просматривается ледораздел в ледник 31, по которому ходили вчера. Спуски с него на 32 ледник.положе. Входим в цирк в Мус-Хая, обходя слева понижения в леднике у основания южного отрожка (схема 5, фото 63). Держим на скальный выход в середине южного отрога. Снег 0,75-1м, мокрый 20-25⁰. По леднику шли 1 час. Вверх по скалам. Осторожно,

камни подвижны! Круто вверх свободным лазаньем (фото 64). Затем пересекаем кулуарчик с натечным льдом, по вырубленным лоханкам, уходим влево и поднимаемся по надуву на гребень, узкий, сыпучий. Пересекаем снежное поле, обходим справа разрушенный жандарм и впереди полого поднимающееся ребро ($25-30^{\circ}$) из слежалой осыпи. От подножья шли 45 мин. (фото 65). И вот мы на вершине (фото 66). Видимость снова плохая, дует ветер со снегом. Вершина - покатая, на север обрывается пропастью, С-З, З, Ю-В подходят хребты. Тур небольшой, вам записная книжка в аэрологическом зонде, вымпел якутян, геологический молоток. В книжке записано 8 групп - последняя группа Топайлова (9.III.70г.). Среди камней находим записку Топайлова В. и Пинавичуса С. (Литва) от 2.IV.75г. Приводим все в порядок, оставляем свою записку и запись в книжке (по сведениям нашу записку сняла уфимская группа) и вниз. Не доходя выхода на ребро (при подъеме) по осыпи вниз и затем глиссирование по глубокому снегу влево к следу на леднике (25 мин.). Идем по следу, затем аз 60° , переходим ледник 32 (Бол. Мус-Хая) и поднимаемся по глубокому снегу (выше колен) на льдораздел ледников 31-32 (фото 67). Снег не держит, утрамбовываем, часто меняемся. Подъем пологий (фото 68), занял 25 мин., движение по леднику - 30 мин. На перевале 2 мелкий курумник, ставим тур. Через ледник 32 под аз 96° наш след к Мус-Хая, вправо изгибается ледник 33. Туда, на него можно было спуститься с вершины 2862 вчера. Прямо на западе из ледника торчит нунатак, дальше в. 2778 и невысокий льдораздел в ледник 29. Вниз и уже по знакомому леднику в лагерь (фото 69), куда и прибыли в 18.45. Кондратьев, Варгин ждали вниз по Хорони (2 км) в лагерь геологов. Долина у каньон, проходимый по низу.

3.УШ - 18 п.д.

Перевал В.Серашевского

Оставляем записку Е.Лобову (Уфа), прощаемся с гостеприимным домом и по прав. борту полутраверсом спускаемся на седловину. Осыпные склоны, озерко. Спуск в каньон р.Комнано, начинается лаванье и сплошные броды (фото 71), водопад 3 м. Каньон часто перегораживают тормы, снежные массы - результат схода лавин по крутым келобам склонов. Бродим с берега на берег. Холодно! Река меандрит одним потоком I, -I,5 м, проходима. Справа террасы, поросшие травой, есть голубика, кашкара, встречаются звериные тропы. Через 3ч.20м. расширение - большой галечник, ниже за прав. притоком виден лес (1-2 км) и еще дальше - долины Сунтара (5-6 км). Поворачиваем в правый приток - каньон. Напротив слева два небольших распадка, впереди среди галечника гряда крупных камней (фото 72). Через 34 мин. справа приток солидный, необозначенный на карте. По-видимому, идет на перевал в ледники I4, I5. Очень крутые склоны, в I5-I7 местах приток перекрыт снежными тормами. Да, зимой здесь опасно! Боковые отрожки перекрывают вид вперед. Вскоре впереди перевальная седловина, слева пер. "В.Лежоева". Подъем к нему 30-35° по руслу ручья, забитого снегом, по мелкой осыпи. Последний крутой взлет и мы на перевале (2ч.06м. от устья притока), который называем в честь революционера-политссыльного, описавшего Якутию - "В.Серашевского" (2300 м) (фото 73). На востоке ледника I4, I5 (фото 74), ниспадающие в долину. Тело ледников розовое от фермофильных растений. Подняться по ним вполне можно и там по-видимому есть перевал в Комнано. Спускаемся влево на моренно-колывеальную террасу вдоль бурного потока справа, затем морена, грот. Траверс вправо и спускаемся на ровную площадку, река под камнями. Еще один моренный вал, грот ледника I6 и дальше уже путь знакомый до лагеря

в свое истоков (1ч.05м. от перевала).

4.УШ - 19 п.д.

Перевал "Дружба"

Движемся вниз по Мыгдугсику к лабазу 3, движение знакомо. Идем только прав. бортом - здесь барантья тропа, а вот и он сам резко уходит по осыпи. 47 мин. и мы достаем лобазовские продукты. "Водопадный" приток наполнен водой. Все время идем по воде, обходы не получаются. Дожди и туман делают свое дело. 48 мин. и развилка; влево ~~через~~ моренный вал (рис. I). Слева водопад с ледника 6 (фото 75). Уходим в лев. ручей по мелкой малонаклонной осыпи, затем сужение, валуны, лед. На повороте ручья на С-В мы через 42 мин. Впереди контрфорс и обтекающие его слева и справа осыпи. Ручей уходит в цирк и там по-видимому есть перевал. Идем вправо, затем левым траверсом с подъемом (30-35°). Тяжело. Выходим на перегиб с крупными устойчивыми камнями, минеральной породой, мхом. Слева разрушенные скалы на перевальном хребте. Справа осыпь и узловая вершина со снежником. Сзади видны все каровые ледники прав. борта Мыгдугсика и пожалуй они непроходимы. Последний взлет (фото 76) и мы у тура (фото 77) (шли от подножья 37 мин.). Снег, туман. След на снежнике еще заметен. Быстро вниз. Ручей разбух, приходится обходить по скалам (фото 78), водопад ревет. Через 1ч.20м. мы у лабаза 2. Обедаем.

Подходит группа минчан (рук. Голубовский Л.), которые идут на Палатку. Консультации, обмен материалами, общее чаепитие.

Выходим вниз по Хугутьяну (фото 79) к лабазу I, куда и приходим через 2ч.57м. (схема 4).

5.УШ - 20 п.д.

р.Сыатнынья - р.Сунтар

Утром раскидываем продукты из лабаза I. Уходим плоскими едомами (увалами) по АЗ 310°. Пересекаем глубокие травяные распадки, Ёмею, Джитыни, держа на У-образную долину Сыатнынья. По мелкосопочнику кое-где растут отдельные угнетенные лиственницы. Ягель напитан водой и срывается из-под ног, особенно неприятно на спусках-подъемах. Конечно более правильный путь это найти тропу и влево по прав.истоку Сыатнынья. Вышли по тропке над рекой (50-60 м). Внизу лес, много сухостоя. Вниз по кутому склону ягодники. Очень красиво. Бродим реку (5-6 м) по колону. По лев. берегу отличная терраса (20 м), аяны. Идем по галечникам, или по надпойменной террасе. Комары снова, маки, грибы. Идетя легко, боковые притоки легко проходятся. Встречаются прижимы, легко проходимые по дну. Слева приток (схема 6), прижимы. В верховьях "Ключевая сопка" - туда уходит оленегонная тропа. Начнутся прижимы. Идем верхом по подболоченной ягельной террасе. Справа озеро, из которого вытекает Джитынь. Слева большой приток и долина глубокая до 100 м. Спускаемся вниз и по ручью уходим к Сыатнынье. Сплошные броды. Река не зря называется Сыатныньей, что в переводе, как река с обрывистыми берегами. Река меандрит, ударяясь в бомы. Кое-где терраски, на одной встаем на ночь. Порядком продрогли, т.к. бродов сделали где-то 27 и уже глубокие (70-80 см), а температура воды всего 5°C.

6.УШ - 31 п.д.

Долина р.Сунтар

Вода в реке немного спала. Снова тактика "двойного меандра". Иногда по козьим тропам (спугнули 4-х) лезем наверх, но там распадки и снова вниз. Справа р.Алтай - долина большая, но ручей

невелик. Река течет в каньоне, выше косые прилавки, дальше — высокие склоны. Идем по галечникам. Впереди виден лев. борт Сунтара. Расширение, обширные галечники, чозения. Уходим в правый поток, впереди наледь. Между лев. и прав. руслами Снатыньи остров с лесом — там по-видимому дом геологов. Срезаем вправо по галечникам, заваленным кокорами. Наледь лежит прямо среди леса. Многие деревья ободраны. Из водоемов выделяются газовые пузыри. Берем пробу для гляциологов. По ручью, текущему параллельно Сунтару, выходим на обширный аян, затем через реку к языку наледи (фото 80). Аз330° на долину Учамыта. Подходим к броду через Сунтар (Зч. 18м.) (схема 6). Ищем брод. Дно — серый вязкий ил (няша), глубоко (больше 1 м), течение сильное. С косы таджикским способом уходят трое. Ниже по теченью организуем перехват — подстраховку. Поток заливаает рюкзаки. Затем идет семерка. Учамыт 5-6 м, глубина по колесно, поток сильный. На галечниковой террасе — обед, сушимся.

Далее по тайге выходим к избе старой, дальше ровный сухой аян и под склоном автозимник, заросший более зеленой травой. Аян длинный, км 7 (фото 82), затем грива леса и обширное болото с озерками, утками. Тракт влево на отрог, сухой зарос брусникой. Справа заросший мохом склон, под которым идет хорошая конная тропа. Реки не видно и не слышно. Тропа вправо вниз и среди деревьев озеро с островом посередине и курлыкающими гусями. По Сунтару шли Зч. 25м. На Ю-З берегу озера на сухих буграх встаем на ночь. Здесь красиво.

7.УШ — 22 п.д.

Долина Сунтара

Тракт влево ушел за озеро, мы по тропе вправо через гряды между озерами. Тропа теряется, пересекает тракт, идущий на В., затем вдоль озера до изб, одна с печкой. За озером тракта нет

(по-видимому он подходил к избам), бредем по болоту, затем потока и влево до виски, соединяющей озеро с Сунтаром. Переходим ее во бревну влево, вверх. Здесь тракт. Сначала сухо, затем болото с безлесным дером. Избы не видно. Через 1 км слева озеро, а в леске две избы, из которых конная тропа, теряющаяся перед крутым склоном. Вверх на террасу и по гривам на восток. Справа и слева понижения и болотины. Борта долины далеко. Масса брусники, голубики, маслят. Тракт исчез (ушел вправо), лезем по кочкарнику через куртины лиственницы. Уходим вправо и рядом с обрывом в реку - тракт.

Тут же встает на сухой поляне на ночь, т.к. кочкарник вымотал всех. Река более 100 м, мощная, небродимая.

8.УШ - 23 п.д.

Выход на Магаданский тракт.

Тракт по болотам, иногда поднимается на сухие террасы. Справа якутский лабаз (соль, спички). Борта долины понижаются, расходятся. Озерко-бадаран, тропа вверх, здесь меандр реки "съел" тропу. Обходим обрыв влево. Тропа через лес по моховым болотам - калтусам вниз, тракт ушел вправо. Слево озеро, подходим к реке. Тракт через распадок лезет вверх, преодолевая несколько ступеней $\text{Az}300-360^{\circ}$, огибаю сопку. Свежие следы трактора. Распадок (ключ 1), тракт по нему. Впереди озеро. Сунтар ушел вправо в каньон. По ключу 2 справа налево и террасами через ягодники вниз. Видна голая сопка впереди, озеро (фото 83). и тракт. Домик дорожного мастера (нежил.). На ночь останавливаемся на западном мысу под лиственничками.

4.3.3. Отъезды

9.УШ утром уезжаем по тракту на Томтор, куда прибыли через 5 часов. Через Сунтар мост, каньон, по-моему, проходимый верхом. Из Томтора съездили в Оймякон - беленький якутский поселок у Индигирки. Тркт - 35 км, плохой, едем 1,5 часа. Ночуем в палатке на аэродроме.

10.УШ. Самолет из Усть Нерн прошел мимо. Снова натягивает палатки.

11.УШ. Рейсом 34 в 14³⁰ вылетаем на Якутск через Хандыгу. В аэропорту сидит группа Шляпникова (свердловск) и Е.Лобова (уфа).

12.УШ. Из Якутска рейсом 3995 в 12.00 вылетаем на Красноярск через Ленск, Братск. Через 6 часов

13.УШ. едем на Столбы, отдыхаем, посещаем живой уголок.

14.УШ. Рейс 3573 - 8.40 улетаем на Горький. В 14.00 мы уже дома.

Маршрут закончен.

По тракту едем на досках, нагруженных в ровень с бортами КаМаза 3хосного. Шофер Никола Млинарчук из Житомира, мало, что везет бесплатно, к тому же и кормит за свой счет

5. Итоги путешествия, выводы, рекомендации

5.1. Итоги

Маршрут пройден группой по основному варианту в установленные контрольные сроки из Томгора I7,УП - выход, из Якутска II,УШ - окончание. В отличие от основного варианта группа не сумела пройти из ледника I7 через ледник А.Борзова в р.Бургали. В результате участок в 5 км по р.Мыгдугсик и левому притоку был пройден дважды. За 23 дня при 3 дневках группа прошла км, 9 ледников (3,6,17,12,16,23,31,32,4); пройдено 5 и поднялись для разведки на 3 перевала. Перевалы "М.Корейши", "В.Лежосева", "В.Серашевского", "Нижегородский", "30 лет Победы", "Дружба" и пройдены впервые. Первал "Л.Бермана" по-видимому впервые прошли новосибирцы в 1970г. (рук.Тюпайлов), но следов их пребывания здесь мы не обнаружили. Кроме того, группа преодолела водоразделы: р.Мыгдугсик - р.Хугутьян в районе АМС; р.Хугутьян - р.Сыатинья и горный проход р.Бургали - р.Комнана; поднялась на 7 вершин:

I750; I76I в правом водоразделе р.Бургали у АМС; г.Палатка (2944) - вторую вершину хр.Хунтар-Хаята с подтраверсом массива; пик Гайдуковой (2810) в массиве г.Палатка; пик Якутский (2862); высота 2800 (новосибирская) в массиве г.Мус-Хая с траверсом всего хребта между ледниками 31,32,33; г.Мус-Хая (2959) - высшая точка района.

Выполняя задание института группа произвела описание тарнов и их замеры; сделала замеры на леднике 31, взяла пробы из источника наледи на р.Сунтар (подробно сморти приложения и карто-схемы 2,3,5,6, рис.2).

5.2. Тактические и технические решения

О тактическом построении путешествия нами уже говорилось в п.3.2. Здесь только необходимо еще раз отметить, что район имеет очень длинные подходы.

В части технической путешествия в данный район представляет заметный интерес по сравнению с другими районами. На подходах и отходах группа должна уметь двигаться по тайге, болотам, преодолевать каньоны, совершать броды различной сложности, уметь ориентироваться в определении нужных притоков среди широких заросших долин. В зоне высокогорья придется двигаться по бескочечным курумникам, меренам, преодолевая крутые склоны, трещины, снегопады уметь ориентироваться при усложненных метеоусловиях.

Для каждой зоны группа должна уметь применять определенную тактику, владеть техническими приемами, иметь специфическую одежду, вести только присущий этой зоне быт. К примеру, группа на подходах несла двухручную пилу, а в зоне высокогорья переносились только заготовленные этой пилой дрова и 2 топора. Пила и третий топор оставались в лабазе I. Из тактических приемов хотелось бы остановиться на следующих:

5.2.1. Обязательная разведка перевалов, проходимых в кольцевых маршрутах "туда и обратно". Таковыми были разведанные из лабаза 2 пер."М.Корейши", "Дружба", пер."В.Лежоева", "В.Серашевского" и "Нижегородский".

5.2.2. Восхождение на г.Палатка (2944) после предварительной накануне разведки с "прохода" на другой день. Ранний подъем под вершину с рюкзаками, организация временного лагеря с приготовлением обеда и контролем вспомогательной группой штурмовой группы. Выход налегке на вершину, спуск, обед. Дальнейшее продолжение маршрута к разведанному

накануне пер. "М.Корейши".

- 5.2.3. Подход под г.Мус-Хая в условиях ограниченной видимости по леднику 32 с ориентировкой на западный отрог вершины. Путь более длинный с метеостанции, но более надежный в смысле ориентировки и безопасности при плохой видимости.
- 5.2.4. Восхождение на вершины совершалось по схеме: подъем по контрфорсам на плечо и затем подъем по ребру на вершину или на перевал в хребте и далее по ребру к вершине. При необходимости обход кандармов по осыпным склонам или, преодолевая с помощью веревочной страховки.
- 5.2.5. При движении по каньонистым долинам (р.Комнана, Снатня) целесообразно движение по дну долины с преодолением бродов без попыток подъема на склоны. Нужно учесть, что данная тактика хороша при низкой воде, но даже и тогда приходится подниматься изредка на веррасы с целью разогрева ног.
- 5.2.6. Движение по наледям, выдерживая Азимут на основное русло. Техническое умение передвигаться по осыпям, галечникам, крутым склонам, ледникам в кошках и без них, умение работать с веревкой обычны для походов данного класса и совершенно необходимы.

Следует обратить внимание на недопустимость выпуска на маршрут "чисто" пешеходных или горных групп без достаточного горного опыта у первых и таежного со сложными бродами у вторых.

5.3. Наиболее логичными и интересными для данного района являются маршруты линейно-радиальные (смешанные) с лабазами и базовыми лагерями. Наличие множества еще не пройденных перевалов дает возможность группе широкого поля деятельности. Достаточно неисследованы центральный и южный массивы, хотя попытки проник-

нуть сюда и были сделаны (1971, 1973 г.г., киевляне рук. Сладкова В.Н.). В нашем путешествии подход к горному району занял 8 дней, отход - 4 дня. В этом свете по-видимому все же целесообразней все усилия приложить на заброску под г.Палатку или на м./с. Сунтар-Хаята вертолетом или из Хандыги, либо из Усть-Неры. Отсюда можно строить маршрут, используя базовые лагеря. Заброска значительно расширит охват района и даст возможность посетить северный, центральный и южный ледниковые массивы в одном путешествии. Заброску можно также организовать в районе г.Берилл, устроив здесь базу. Отсюда проложить кольцевые маршруты в северный и южный массивы с последующей эвакуацией вертолетом или уходом по р.Конгор в р.Агаякан. Представляет определенный интерес из Базы района сифуркации рек Делько-Ихотская и Делько-Куйдйсунская (лагерь Шульги), совершив обход южного и центрального районов, сплавиться по одной из рек, текущих в Охотское море.

5.4. Варианты маршрутов

5.4.1. Для прохождения нашего маршрута более интересно можно рекомендовать (оставляя за основу нашу нитку):

- с ледника 3 (г.Палатка) перевалить через пер.Белорусский на ледник 7. Затем уйти на перевал Серашевского и на м/ст.2068. Возвращение отсюда (после кольцевого выхода на г.Мус-Хая) по р.Бургали в левый приток на ледник 22 с перевалом в ледник А.Борзова (I) и выходом через ледник 16а в 17. Далее свалиться в р.Мыгдугсик и пройти пер."Дружба" либо "М.Корейши".
- из лабаза 2 выход через левый водораздел в истоки р.Сматинья и далее в р.Сунтар.

5.4.2. Представляет интерес нитка:

Прииск Нежданинский - р.Тары - пер. в Сунтар - р.Хоронь
- м/ст.Сунтар-Хаята - кольцо к г.Мус-Хая, затем к
г.Палатка - р.Комзано - р.Сунтар и далее вниз до трассы.

С учетом заброски вездеходами в истоки Тары и компактных
"колец" к вершинам маршрут составит протяженность порядка 350 км
с ориентировочной сложностью 5 категории.

6. Приложения

6.1. Обеспечение группы

6.1.1. Групповое снаряжение

Таблица 4

Наименование	Кол-во шт.	Вес кг
Палатка "памирка" без стоек	3	9
Матрац надувной	3	6,25
Тент полиэтиленовый палаточный	3	2,7
Веревка основная \varnothing 10 мм 44 м	1	2,75
\varnothing 10 мм 10 м	1	0,5
Веревка вспомогательная \varnothing 8 мм 40 м	1	1,5
Стропа парашютная 15 м	1	0,9
Комплект столовых ведер 3 шт. (8x7x6л.)	1	2,25
Топор плотницкий	1	1,75
Топор малый	2	1,65
Пила двухручная облегченная в чехле	1	0,9
Крюк ледовый	2	0,5
Альзиметр ВД-30 в чехле	1	0,75
Ролик канатовый	1	0,2
Ркмабор	2	2,0
Ледоруб	4	5,2
Альпеншток	6	7,0
Планишет, карты, сумка, документы	1	3,0
Медаптечка в коробке	1	1,75
Мыло хозяйственное	2	
Термометр уличный	1	0,1
Фонарик + 2 батареи	2	0,8
Фотоаппарат	1	
Кинокамера	1	2,8
Кино-фото материалы	1	
Ружье, патроны	1	7,0
Бинокль	1	0,7
Безмен	2	0,2
Поварешка	1	
Спички в геометричн.упаковке	10	0,1
Свечки стеариновые	3	0,3
Рукавицы брезентовые	3	0,6
Термометр уличный в чехле	1	0,1

Продолжение таблицы 4

Репелленты 0,5 л	I	0,5
Накомарник	2	-
Компас	5	0,2
Оргстекло, сухое горячее	I	1,0

Общий вес группового снаряжения - 67 кг
 На каждого участника пришлось 6 кг.

6.1.2. Личное снаряжение

Наименование	Кол-во шт.	Вес кг
Рюкзак Абалакова с непромокаемым чехлом	I	1,5
Спальный мешок (польский, паралонов.)	I	4,0
Ботинки "Бором" (советские), стельки	I	1,0
Кеды (кроссовые)	I	0,8
Штормкостюм (куртка, брюки)	I	1,6
Свитер шерстяной	I	0,5
Костюм тренировочный	I	0,7
Куртка на паралоне	I	1,2
Брюки типа "техасы"	I	0,8
Футболка (2 смены)	I	0,2
Носки шерстяные	2	0,2
Носки простые (х/б)	3	0,1
Накидка полиэтиленовая (1,5х2м)	2	0,2
Шапочка шерстяная	I	0,3
Шапочка велосипедная	I	
Перчатки х/б	2	0,1
Туалетные принадлежности	I	-
Смоловый набор	I	0,4
Пояс Абалакова + схватывающий узел (2 м)	I	0,5
Карабин	I	0,2
Очки-консервы	I	
Бинт индивидуальный	I	
Спички в гермоупаковке	3	
Конки с фителями и чехлом	I	1,5
Ковбойка (2 смена)	I	0,3
Трусы (2 смена)		0,2
Трубочки х/виниловые для питья I м	I	0,1

Общий вес личного снаряжения - II кг. Во время переходов в рюкзаке - около 9 кг.

6.1.3. Рекомендации по снаряжению

а) В связи с холодной погодой в горах, ночью совершенно необходима легкая паралоновая (пуховая) куртка, надувные или пенопластовые матрацы (коврики).

б) На ноги - высокие прочные "вибрамы" - с толстой подошвой и стельками (желательно не отечественного производства); или горные отрезанные ботинки. Последние - предпочтительны. И обязательно пропитка обуви рыбьим жиром, касторовым маслом, дегтем или спец.кремом. Вообще отечественные ботинки выдерживают поход, но рифт подметки стесывается полностью, а верх от обильного "дождевания" растягивается на 2-3 размера, т. что нога свободно перемещается внутри.

в) В принципе можно обойтись без пилы при наличии в группе больших плотницких топоров.

г) Релеленты от кровососущих совершенно необходимы, накомарники - по желанию.

д) Тенты на палатки по краям должны быть укреплены лентой и иметь несколько точек крепления (часты сильные ветры). Влагозащитность - максимальная.

е) Освещение (фонарь, свечи) практически в данный период не требуются.

Группа имела самодельное и нестандартное облегченное снаряжение, показанное на рис.3, где:

1. Фляга для мед.спирта - сталь нержавеющая 0,3 мм 2х3 ГОСТ 5949-51 с горлами жесткости.
2. Банки для переноса пивмикана - жесть 0,3 мм с гермокрышкой.
3. Высотометр ВД-30



Рис. 3 Самоделное и нестандартное снаряжение



4. Кошки стальные I2-и зубые кованные с чехлом.
Вес - 1,00 кг, стандартные - 1,5 кг.
5. Очки стандартные сварочные с оранжевыми фильтрами.
6. Упаковка картонная простеариненная для продуктов, оставляемых в забросках и лабазах.
7. Брезентовый чехол для переноски кошек на поясе.
8. Абалаковский пояс - капроновая лента ПЛК-44 арт.3686 ТУ № К-47-59,
капроновая лента - ПЛК 22x700, ТУ № 7-248-58,
пряжка по образцу стандартной, более широкая.
Вес - 0,5 кг, стандартной - 0,8 кг.
9. Ледовый крюк, лезвие - дюралевый сплав с винтовой резьбой, ушко и головка - титановые. Вес - 0,2 кг, стандартные - 0,3 кг.
10. Ролик канатный с подшипником и раздвижными щечками под карабин. Ролик - дюраль Д16 ГОСТ 4784-49, щечки - С 45 ГОСТ 1050-60. Вес - 0,2 кг.
11. Наконечники альпенштоковые, разборные.
12. Наконечник - монолитный
13. Планшет большой под карту.

6.1.4. Продукты питания

Таблица 6

Продукт	на 1 чел.	на 10 чел.	кол. дней	вес "кг"	ккал чел/день	цена рубл. 1 кг	стоим. руб.
	на 1 день "Г"	на 1 день "Г"					
I	2	3	4	5	6	7	8
Колбаса т/колч.	60	600	25	15,0	290	4,00	60,00
Сыр	50	500	25	12,5	172	3,00	37,50
Супы сублим.	60	600	25	15,0	180	2,5	37,50
Масло топл.	30	300	25	7,5	261	3,7	27,75
Масло подсолн.	5	50	25	1,25	44	1,7	1,00
Молоко сухое	60	600	25	15,0	325	0,98	14,70
Сахар-песок	150	1500	25	37,5	610	0,90	34,20

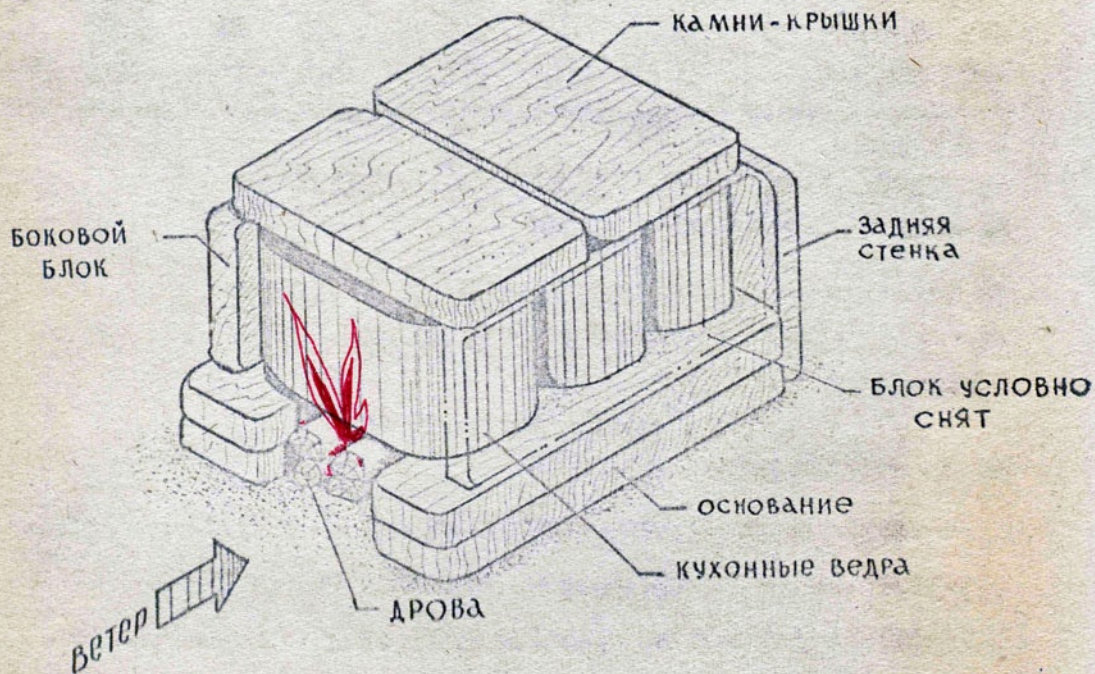


РИС. 4 Очаг в безлесной зоне

Продолжение таблицы 6

1	2	3	4	5	6	7	8
Крупи:							
перловая	50	500	10	5,0	165	0,28	1,40
манная	30	300	8	2,4	170	0,55	1,32
пшеничная	50	500	14	1,0	165	0,28	1,96
рисовая	50	500	14	1,0	170	0,88	6,16
Вермишель	60	600	16	10,5	200	0,58	6,00
Картофельные кл.	20	200	12	2,4	100	1,80	4,32
Пимекан	56	560	25	14,0	350	5,20	72,00
Галеты "Поход"	150	1500	25	37,5	473	0,60	22,50
Хлеб свежий	460	4600	5	23,0	860	0,27	6,21
Лук свежий	12	120	25	3,0	5	0,60	1,80
Чеснок свек.	5	50	25	1,25	6	1,20	1,44
Глюкоза	15	150	25	1,5	40	2,00	3,00
Халва подсолн.	12	120	25	3,0	65	2,83	4,30
Соль	15	150	25	3,75	-	0,10	0,40
Чай индийск.	5	50	25	1,25	25	6,60	9,60
Кофе раствор.	4	40	25	0,8	20	20,0	16,00

И т о г о :

на первые 5 дн.	1,414	14,140	5	238,5	3533	-	340,67
на последн. дни	0,954	9,540	20		3146		

а) суточная стоимость продуктов - 14 руб./день

б) вес продуктов 25дн/1чел. - 23,85 кг

в) вес тары - 5 кг

на 1 чел. 0,5 кг, итого

г) на 1чел/25 дней - 24,5 кг

Рацион питания, ассортимент продуктов выбраны из условия суточной калорийности, химического состава, вкусовых качеств продуктов и условий их приготовления (ограничение топлива в высокогорной зоне). Меню составлялось из расчета периодической повторяемости через 3 дня с учетом обоснованного желания участников и наличия местной флоры и фауны (грибы, ягоды, рыба). Пименат свино-говяжий с пряностями, жиром, луком - собственного приготовления (7,8).

Приготовление горячей пищи трехразовое - за исключением радиальных выходов на г. Мус-хаю, где обед был жидкий.

Продукты группой взяты на весь маршрут полностью, т.к. фактически пополняться на маршруте негде. Теоретически вероятны при осложнениях заправки в оленеводческих бригадах, дислокация которых приведена в обзорной карте (6.1.11) и может быть уточнена в управлении совхоза в Томторе. На маршруте достаточно рыбы, ягод, грибов, водоплавающей и тундровой дичи.

6.1.5. Ремонтный набор

- | | |
|---------------------------------|--------------------------------|
| 1. Набор игл "Турист" | 13. Лента полихлорвиниловая |
| 2. Шило сапожное и простое | 14. Отвертка |
| 3. Куски брезента, кожи, резина | 15. Винты, гайки для подметок |
| 4. Дратва | 16. Проволока медная, стальная |
| 5. Нитки разные | 17. Брусок |
| 6. Пуговицы | 18. Гвозди сапожные |
| 7. Напильники, | 19. Вар, стеарин |
| 8. Пассатижи | 20. Шкурка крупнозернистая |
| 9. Ножницы | 21. |
| 10. Булавки | |
| 11. Клей БФ-6, 88 НТ | |
| 12. Лента киперная | |

Вес ремонтного набора в упаковке - 2 кг.

6.1.6. Медицинская аптечка

- | | |
|------------------------|-----------|
| 1. Фталазол | - 6 |
| 2. Нашатырный спирт | - 1 |
| 3. Паста Лассара | - 1 флак. |
| 4. Синтомициновая мазь | - 1 |
| 5. Йод | - 1 |
| 6. Бинт | - 14 шт. |
| 7. Цитрамон | - 2 упак. |
| 8. Випротокс | - 1 |
| 9. Сульфамедизин | - 1 |
| 10. Цурген | - 2 |

11. Травы термоприса	- 2 упак.
12. Настойка валериановая	- 1
13. Окситетрацеблин	- 1
14. Анальгин	- 2
15. Экстракт красавки	- 2
16. Аспирин	- 4
17. Валидол	- 1
18. Лейкопластырь (мозольный, простой)	- 1
19. Марганцевокислый калий	- 3
20. Термометр	- 1
21. Ножницы	- 1
22. Мыло хозяйственное	- 2 куса

Вес медицинской аптечки в жестяной коробке - 1,75 кг

6.1.7. Общий усредненный вес рюкзака:

$$P = P_1 + P_2 \pm P_3 = 7 + 9 + 24,5 = 40,5 \text{ кг}$$

6.1.8. Смета расходов

Таблица 7

Статья расходов	Сумма "руб. коп" на 1 чел.	Сумма на группу 10 чел. "руб. коп."
1	2	3
Проезды:		
Горький-Москва-Якутск (сам.)	122,0	1220,0
Быково-Домодедово (авт.)	1,10	11,0
Якутск - Оймякон (сам.)	26,0	260,0
Томтор-м/с Агаякон (маш.)	2,50	25,0
Оймякон-Якутск (сам.)	26,0	260,0
Якутск-Красноярск (сам.)	61,0	610,0
Красноярск-Горький (сам.)	52,0	520,0
питание:		
в дороге 2р.х7	14,0	140,0
в пути 1р60х25	34,1	340,67

Продолжение таблицы 7

1	2	3
прочее:		
медальончик	0,60	6,0
фото-кино	2,00	20,00
патроны	0,90	9,0
значки, эмблемы, комиссионные сборы, перевозка багажа, телеграммы	1,90	19,0
непредвиденные расходы	5,90	59,0
И т о г е :	350,0	3500,0

Спортивный клуб "Полет" оказал дотацию членам профсоюза ГАЗИСО на дорогу до Оймякона в размере 740 руб.

Областной Совет по туризму и экскурсиям оказал дотацию членам МКК в размере 240 руб.

6.1.9. Консультации

по району можно получить по адресам:

- а) ЯАССР Томтонский р-н, пос.Хандыга АКК Дьявольская п/п - геолог Андрианов М.Г.
- б) ЯАССР п/о Томтор, Оймяконского р-на (678750) АЭ-2 "Оймякон" нач-к метеостанции Козлов Г.Н.
- в) ... директор совхоза "Оймяконский" Сивцов И.С.
- г) ... зам.директора Кривошапкин Т.Г.
... секретарь парткома Мясников А.В.
- г) г.Якутск (677013) ул.Сергеляхская, д.10/1, кв.10
Афанасьев В.
- д) г.Москва Д-242, Конюшковский пер., 27а, кв.9. Корейша М.М.
- е) из городов от групп, побывавших здесь (2.1).



ГОССТРОЙ СССР

ПРОИЗВОДСТВЕННЫЙ И НАУЧНО-ИССЛЕДОВАТЕЛЬСКИЙ ИНСТИТУТ ПО
ИНЖЕНЕРНЫМ ИЗЫСКАНИЯМ В СТРОИТЕЛЬСТВЕ (ПНИИС)

105848, Москва, Окружной проезд, 18. Телеграф-Москва, Е-58, изыскатель. Тел. 269-75-16

Расчётный счёт № 12401111 в Первомайском отд. Стройбанка

28 ноября 1975 № *180-05*

На № _____ от _____

О Т З Ы В

на отчет о туристском путешествии группы под руководством мастера спорта СССР А.Г.Гамова спортклуба "Полет" Горьковского авиационного завода в Северной части хребта Сунтар-Хаята, летом 1975 года

Представленный отчет составлен на основе полевых исследований группы А.Г.Гамова в соответствии с заданием старшего научного сотрудника института М.М.Корейша.

Задание в целом выполнено, кроме того проведены некоторые ценные наблюдения сверх задания.

Результаты исследований группы имеют значительную научную ценность не только в связи с малой изученностью и труднодоступностью района. Теоретическая и практическая ценность этих работ в преемственности, периодичности наблюдений, которые после окончания работ по 3 Международному Геофизическому году (1959 г.) повторялись в горах Сунтар-Хаята несколькими группами туристов, начиная с 1968 г. до настоящего времени в среднем один раз в 2 года.

Материалы отчета группы А.Г.Гамова будут использованы при уточнении каталога ледников гор Сунтар-Хаята (Приложение к Справочнику "Водные ресурсы СССР"), составлении карты наледей Северо-Востока СССР и при описании геокриологических (мерзлотных) и инженерно-геологических условий региона в публикациях Института. Благодарим всех участников похода за проделанную работу.

Зав. отделом геокриологических исследований, канд. геол.-мин. наук *В. В. Баулин* (В. В. Баулин)

Старший научный сотрудник, канд. географ. наук *М. М. Корейша* (М. М. Корейша)

28 ноября 1975 г.
г. Москва

З А Д А Н И Е

группе туристов спортклуба "Полет" Горьковского авиационного завода, руководитель Гамов А.Г., по исследованию современного оледенения в северной части горного района Сунтар-Хаята (лето 1975 г.)

1. Основная задача группы - посещение гляциологических объектов (ледников и гигантских наледей), на которых велись исследования по программе 3 Международного геофизического года силами экспедиции "Сунтар-Хаята" Института мерзлотоведения им. В.А. Обручева АН СССР в 1956-1959 гг.

2. На всех ледниках, посещенных группой в согласованном с нами маршруте, следует провести наблюдения за их состоянием, границей питания (снеговая граница), во время пребывания на данном леднике, фотографирование области питания, области убыли (ледникового языка), конечных и боковых морен.

3. На леднике № 31(60), служившим основным объектом гляциологических исследований в 1956-59 гг, следует определить суммарное таяние за период 1970-1975 гг по проводу в термометрической скважине в его центральной части вблизи границы питания; попытаться найти знаки и реперные марки на скалах в нижней части ледника и на крупных валунах на конечной морене для определения величины отступления ледника.

4. На ледниках 29 и 32 также следует искать знаки на конечной морене для определения их отступления, при разрушении знаков или не обнаружив их, следует ограничиться фотографированием конечной и боковой морен.

5. При посещении гигантских наледей по маршруту следует глазомерно или полуинструментально снять их плановый контур на момент наблюдений, обратив особое внимание на характер, состояние леса в ледяном поле и по его периферии.

6. На наледи № I (р.Бургали) следует кроме работ по пункту 5, определить толщину льда у знаков на скалах и съемку плана привязать к этим знакам, найти источник подземных вод и взять из него пробу воды.

7. В течение всего маршрута надо проводить наблюдения за погодными условиями, особое внимание при этом уделить летним снегопадам, их продолжительности, высоте сформировавшегося снежного покрова.

8. Все наблюдения и фотографирование должны быть привязаны к определенной точке на местности и во времени (с указанием: местное, московское).

Старший научный сотрудник

ПНИИИС

канд. географических наук



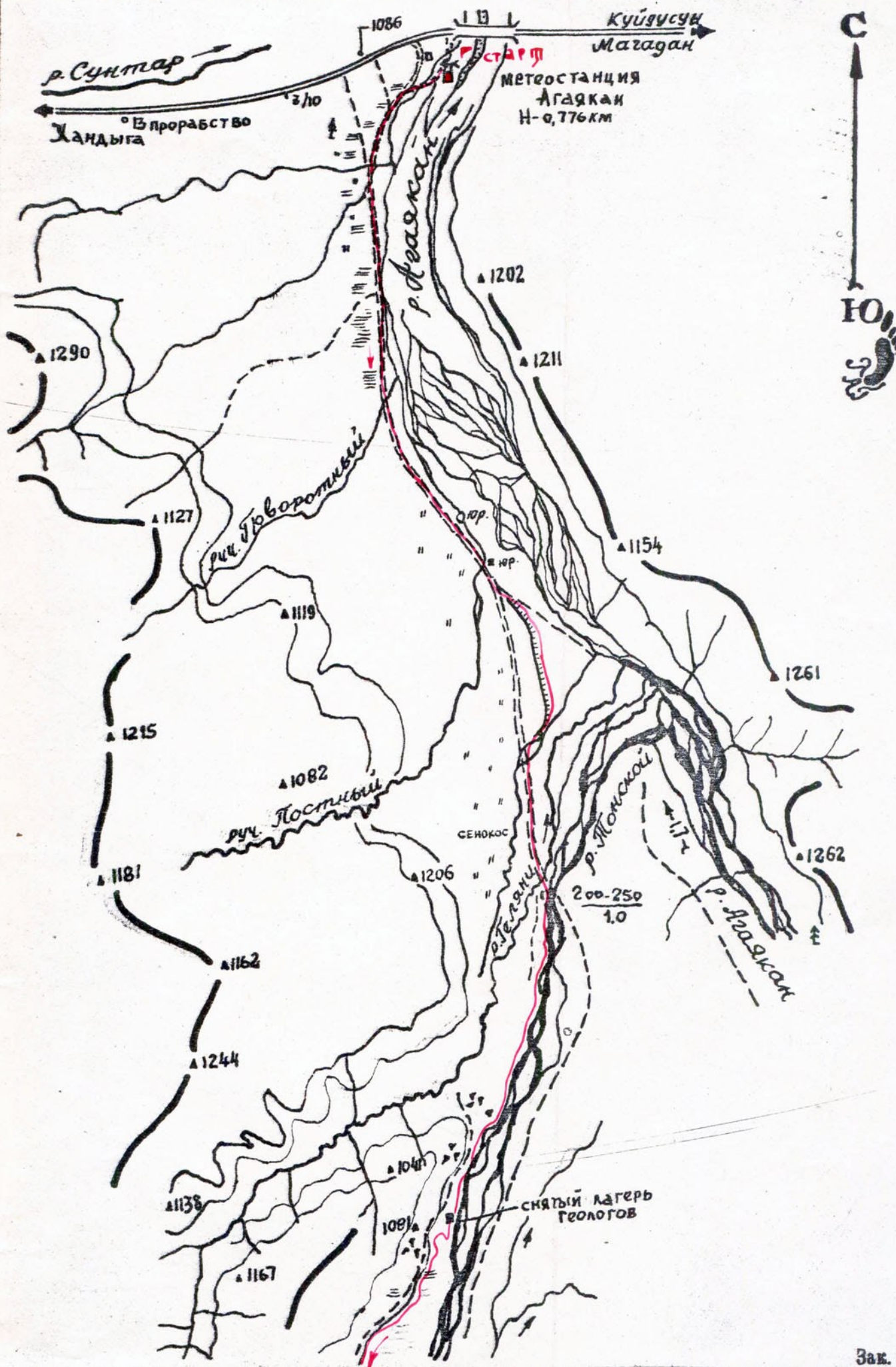
(М.М.Корейша)

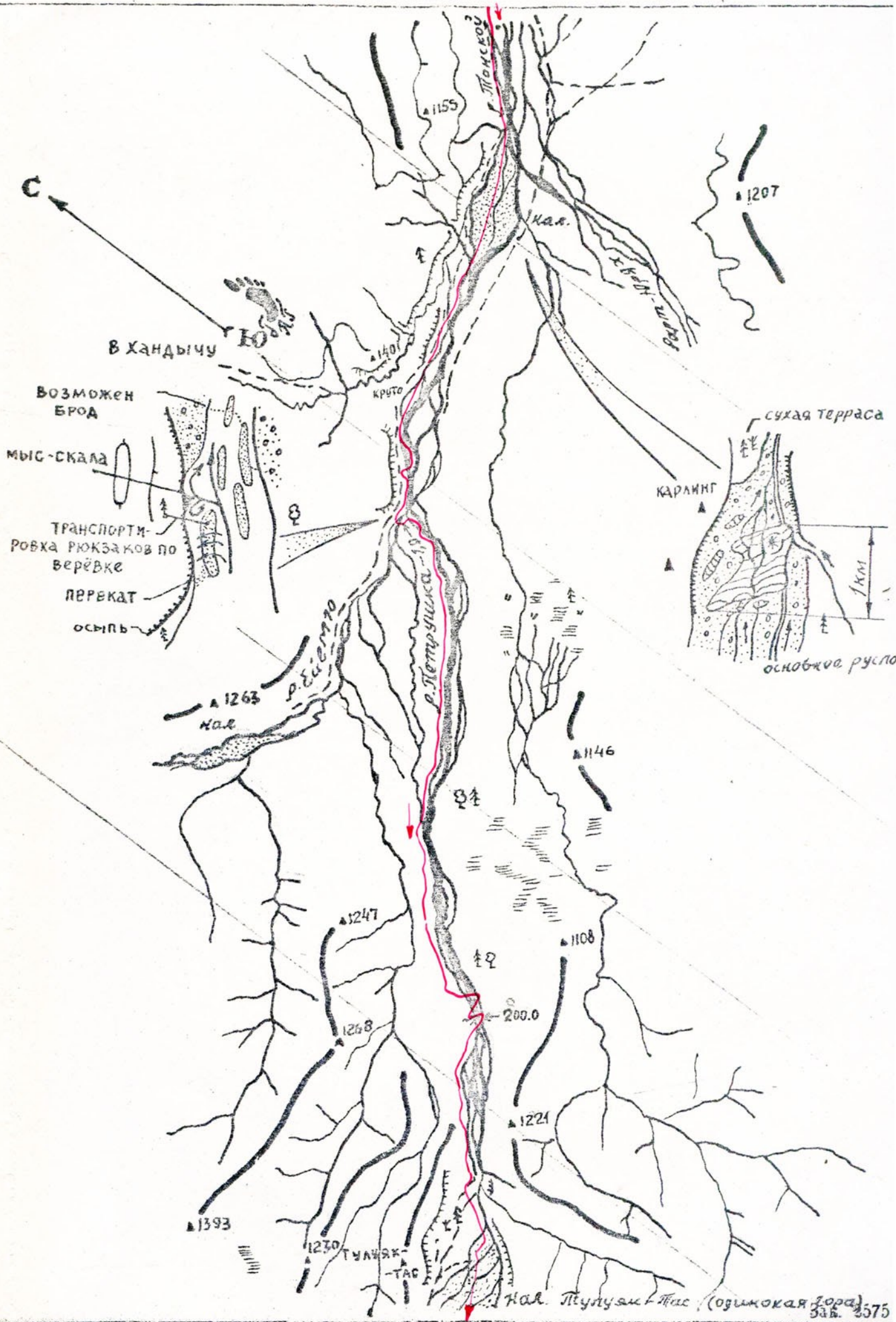
20 июня 1975 г.

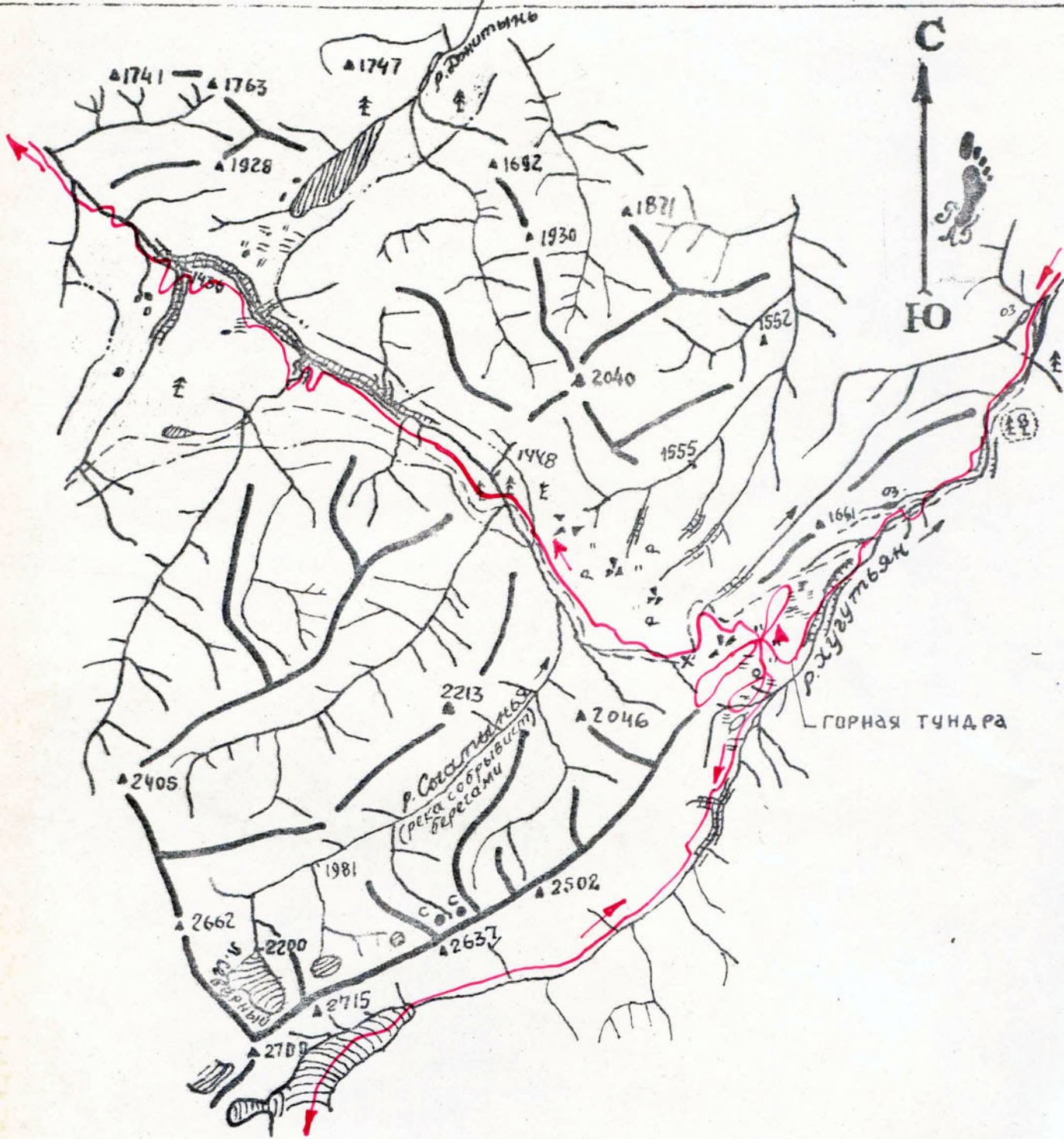
г.Москва

6.1.10. Общественнополезная работа.

- а) Группа выполняла задание М.М.Корейши по наледям и ледникам р-на и получила положительное заключение (см.ниже);
- б) На м/ст."Сунтар-Хаята" группа провела в надлежачий вид столовую, кухню, спальню и баню, починила над ними крышу, завела журнал посетителей.
- в) Дала консультацию группе минчан - руководитель Голубовский Л.С. по пройденным нами нитке, перевалам, ледникам, рекомендуемыми к первопрохождению перевалам. Минчане сняли записки нашей группы с в.Палатка, пер."М.Корейши", "Нижегородского", "Л.Бермана", в.2728, которые прилагаются. В массиве в.Палатка минчане открыли пер.Белорусский.
- г) В Оймяконском аэропорту прочитана лекция "Авиация СССР" в годы Великой Отечественной войны.
- д) Группа выпустила фотовитрину о путешествии, выступана на страницах газет, перед тураудиторией.







Условные обозначения:

▲ - КУРУМЫ, ОСЫПИ
 1086
 ○ - КИЛОМЕТРОВ. СТОЛБ

○ - ОЗЕРА
 ос.
 - КАНЬОНЫ, ОБРЫВЫ

- ГРАНИЦА ЛЕСА
 ив.л.
 - НАЛСЬ (ТАРЫН)
 - ГАЛЕЧНИКИ

♣ - ИСТОЧНИК
 - БЫВШ. ГЛЯЦИОЛОГ. ПОСТ, ШНУР
 Л. 31 (10,87 м)
 1207
 - ОСНОВНЫЕ ХР. ВЕРШИНЫ

СХОД ЛАВИН
 С - СНЕЖИК
 № ЛЕДНИКА, К - КАРОВЫЙ
 - ЛЕДНИК
 ВОДОТОКИ, ЭРОЗИОН. РУСЛА
 ТРЕЩИНЫ
 морены РИГЕЛЬ
 МУНАТАК
 ХИЦАН

К - КАРОВЫЙ
 В - ВИСЯЧИЙ
 КА - КАРОВО-ДОЛИННЫЙ
 КВ - КАРОВО-ВИСЯЧИЙ
 Д - ДОЛИННЫЙ

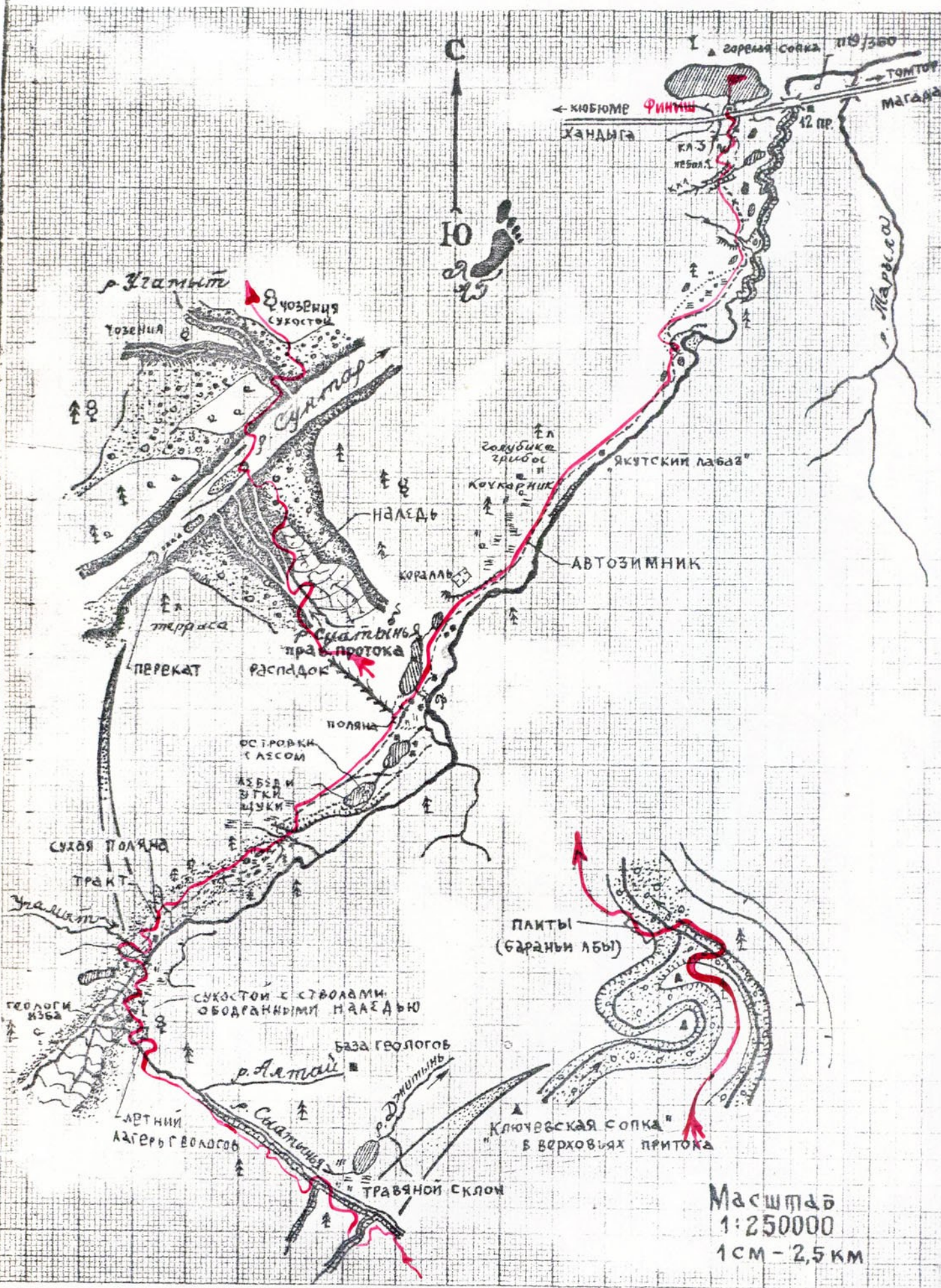
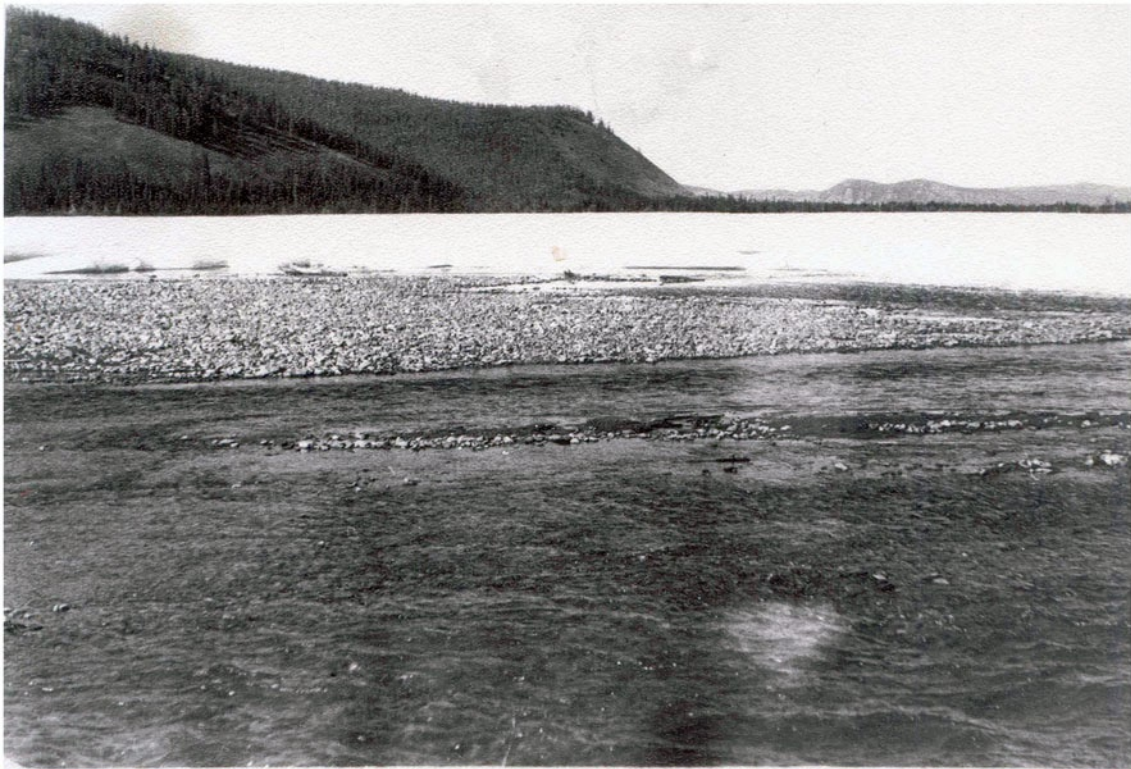




ФОТО 1 (Ф1) Группа с/к „Полет“
слева-направо: Мартынов Ю., Гамова Г., Газизов Ю.,
Андронов В., Разина А., Варгин Г., Панков С., Мокинова Д.,
Кондратьев В., Гамов А. на «финише» путешествия.



Ф2 Наледь на р. Тонской



Ф3 Очередной брод
через р. Петрушку



Ф4 К "непроходимому"
прижиму



05

ПЕРЕПРАВА РЮКЗАКОВ НА ОСЕРЕДОК

06





Ф7 НАЛЕДЬ ТУЛУЯК-ТАС (ОДИНОКАЯ ГОРА) И ОДНОИМЕННАЯ ГОРА.

Ф8 ПО НАЛЕДИ ПО АЗИМУТУ





Ф 9 ЧЕРЕЗ ПЕТРУШКУ НА ПРАВЫЙ БЕРЕГ





Ф 11 ВДОЛЬ ПЕТРУШКИ ПО АЯНУ (ЛЕВ. БЕРЕГ)

Ф 12 ПО ПЕТРУШКЕ ВВЕРХ



75 75

Ф13 ПАНОРАМА ТАРЫНОВ
1,2 С ПРАВ. БОРТА



Ф14 ВХОД В СУЖЕНИЕ
ДОЛИНЫ ХУГУТЬЯНА
(ОТ ЛАБАЗА 1)





Ф15 ПРЕОДОЛЕНИЕ БОКОВЫХ СУХИХ РАСПАДКОВ Р.ХУГУТЬЯН

Ф16 ЛАБАЗ 2. ВИД В ВЕРХОВЬЯ ХУГУТЬЯНА





Ф 17 Цирк ледника 4, пер. «Дружба»



Ф 18 Снежный взлет перевала



Ф19 Вид с пер. "Дружба" на юг



Ф20 На пер. "М. Корейши" и пик "Н. Гайдуковой"





Ф21 Подход к Палатке

Ф22 По контрфорсу к вершине





Вид на в. Палатку с севера



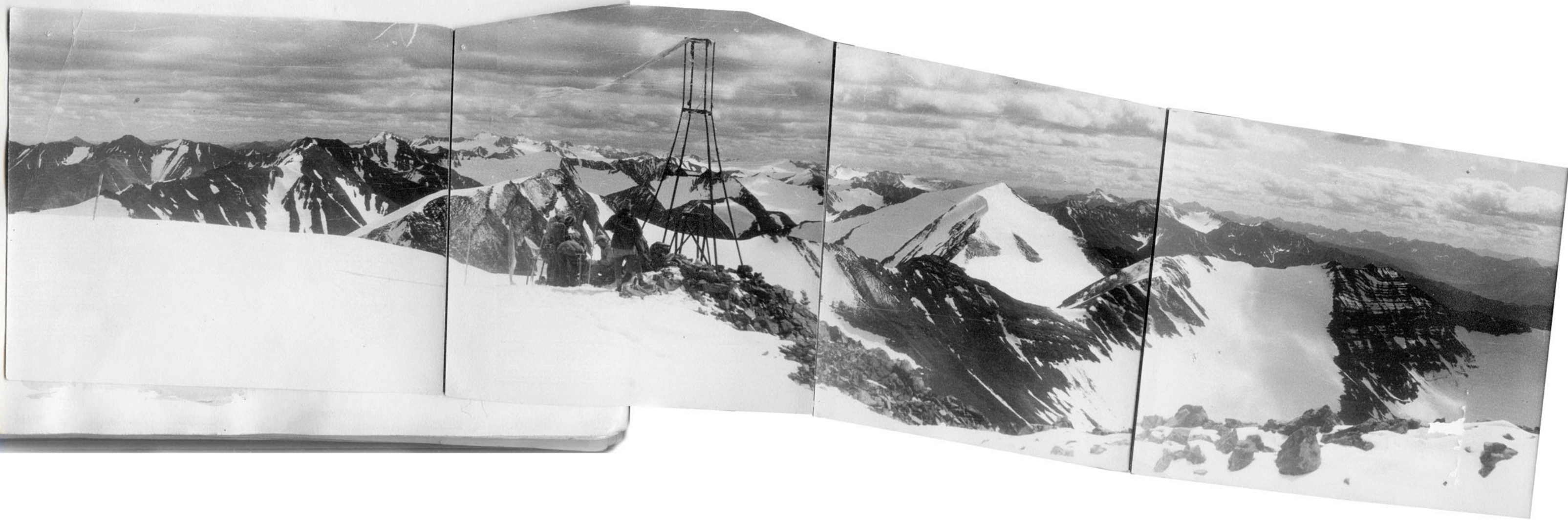


Ф 23 Снежный купол Палатки (восточное ребро)

Ф 24 На вершине Палатки - мы первые



Ф25 Вид с Палатки на Горную Страну в Ю-В направлении





Ф30 Зондирование трещины на спуске с Палатки





027 Сход со скал на
язык ледника 3

Спуск с
в. Палатки



028 Глиссерование на
ледник



Ф33 Осыпной гребень перевала „М. Корейши“

Ф34 Вид на ю-в в долину Мыгдугсика



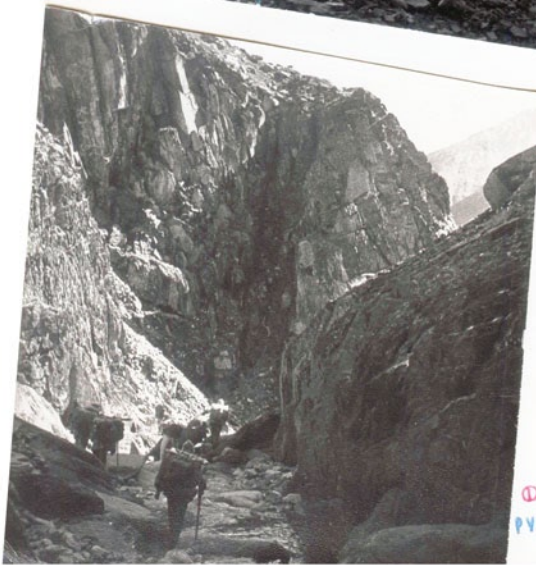


Ф35 НА ПЕРЕВА-
ЛЕ



Ф36 Спуск в
ДОЛИНУ МЫГДУС-
СИК





Ф37 ПЕРЕВАЛ
"ДРУЖБА" С ЮГА ИЗ
ДОЛИНЫ РУЧ. ВОДО-
ПАДНОГО"

Ф38 ПО ДНУ КАНЬОНА
РУЧЬЯ ВОДОПАДНЫЙ ВНИЗ

Ф39 Истоки р.
Мыгдугсик



Ф40 Моренный
вал ледника 16
(подход к пер.
„Нижегородец“)



Ф41 Вид на С-З(НАЗАД) в долину Мыгдугеик (лабаз 3)

Ф42 По леднику 16 (Л.БЕРМАНА) ВВЕРХ



23 83



Ф43 Панорама верховьев ледника Л. Бермана

Ф44 Подход под пер. „Нижегородский“





Ф45 ПРЕОДОЛЕНИЕ ТРЕЩИНЫ ПЕРВЫМ И

Ф46 ... ПОСЛЕДУЮЩИМИ УЧАСТНИКАМИ.

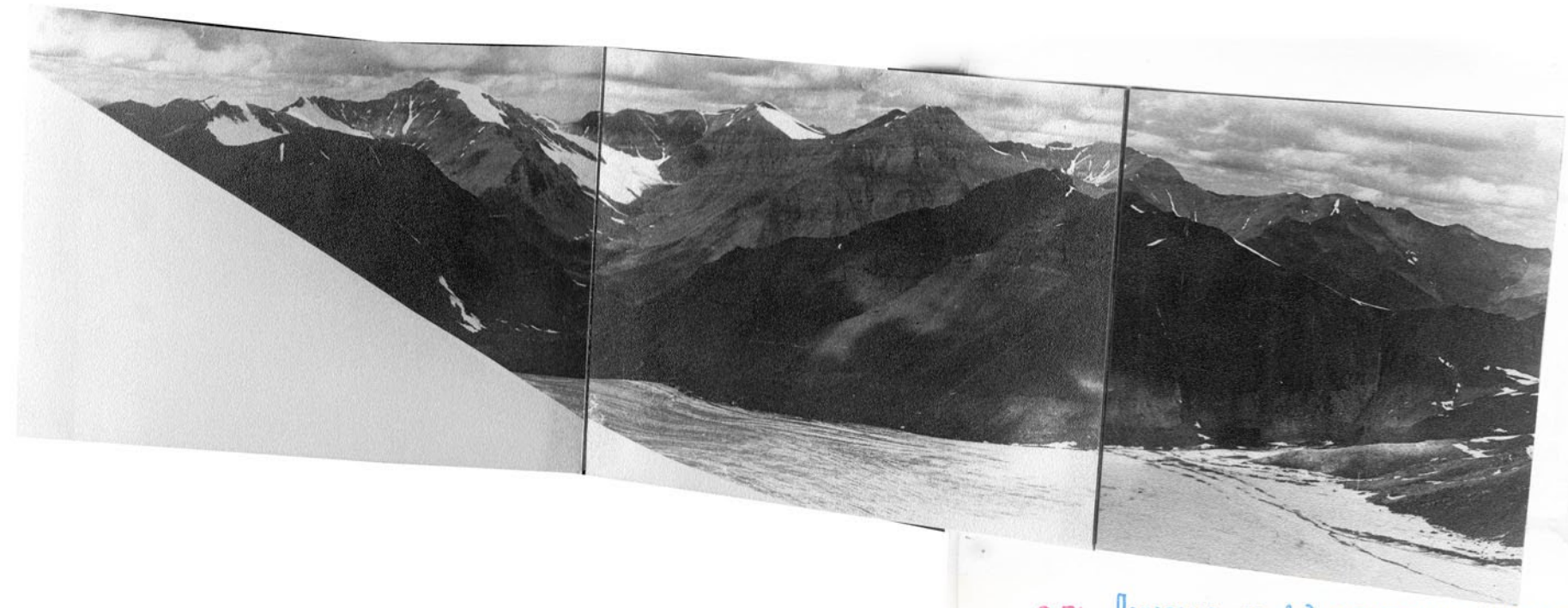




47 За трещиной взлет и перевал

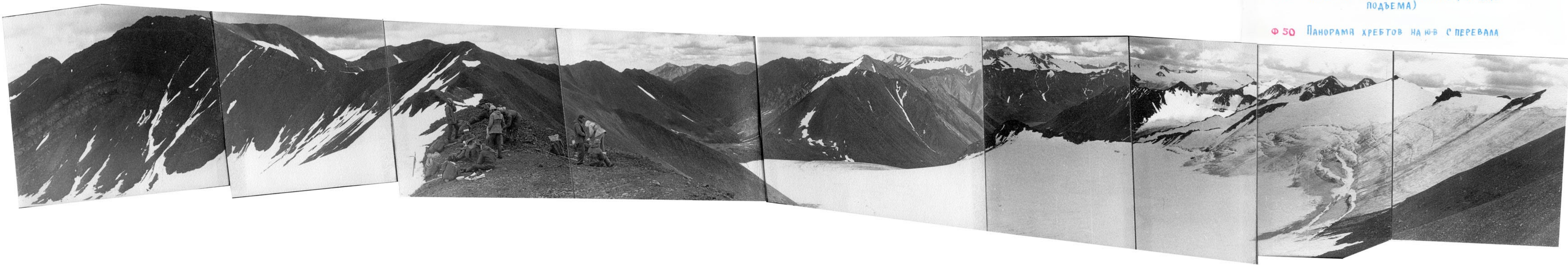
48 К перевалу подходит связка Гамов-Газизов





Ф 51 ПАНОРАМА НА С-З С ПЕРЕВАЛА (НА ПУТЬ ПОДЪЕМА)

Ф 50 ПАНОРАМА ХРЕБТОВ НА Ю-В С ПЕРЕВАЛА





Мокшинова Д. снимаєт

Ф53 Спуск в долину Бургали





Ф54 Вид на пер. „Нижегородский“ с ледника 23

Ф55 Метеостанция Сунтар-Хаята от перевала
в Комнано





Ф56 БЫВШИЙ ПОСТ ГЛЯЦИОЛОГОВ НА ЛЕДНИКЕ 31
(ЗАМЕРЫ ТОЛЩИНЫ ЛЬДА)

Ф57 ТУР НА ПЕР „Л. БЕРМАНА“





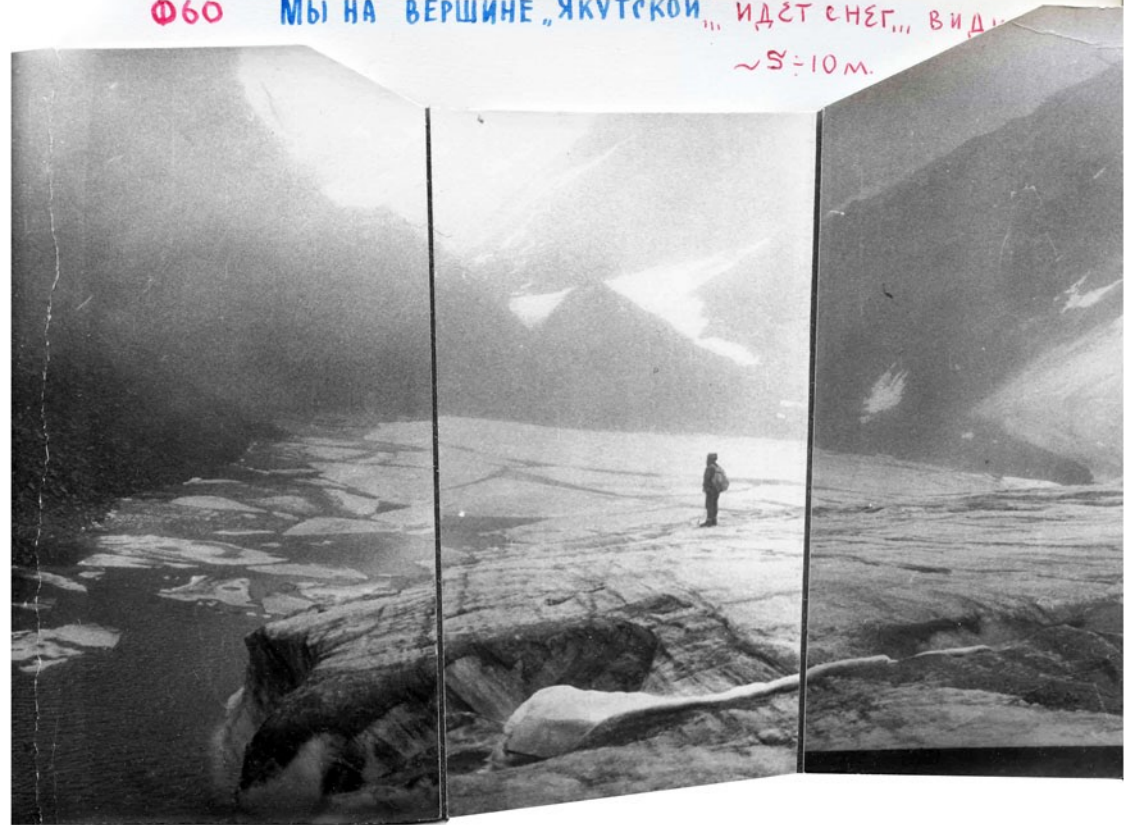
Ф58 Движение по ребру хребта к в. „Якутской“

Ф59 В. „Якутская“





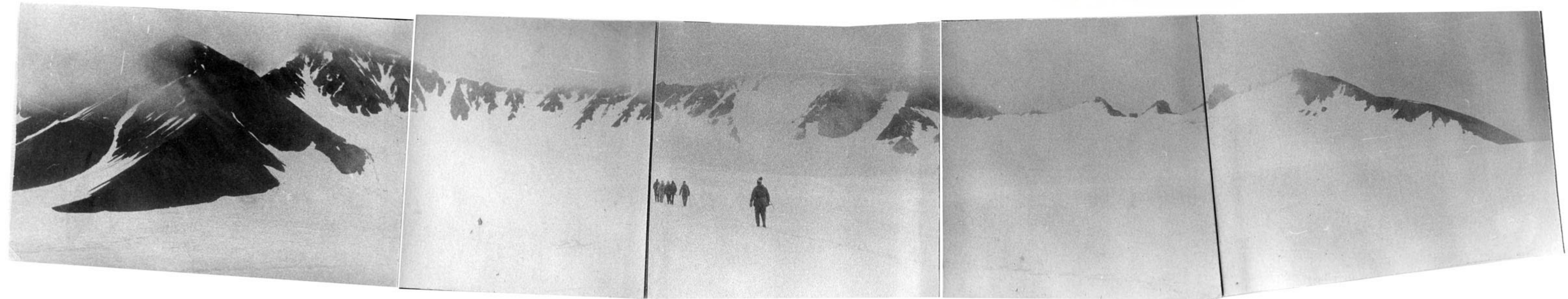
Ф60 Мы на вершине „Якутской“... ИДЕТ СНЕГ... ВИДИ...
~S=10м.





062 ВВЕРХ ПО ЛЕДНИКУ 32

063 Цирк Мус-Хан





Ф64 ПОДЪЕМ ПО ЮЖНОМУ ОТРОЖКУ СЕВ. РЕБРА МУС-ХАН



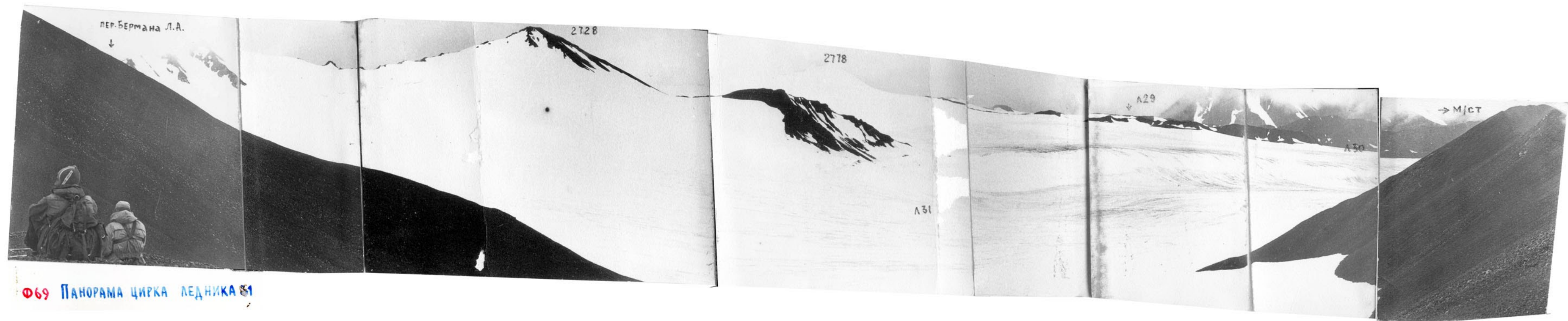
Ф65 ПО ПРЕДВЕРШИННОМУ РЕБРУ



Ф66 Полетовцы на Мус-Хае

Ф67 К пер. "2" льдораздела ледников 32-31



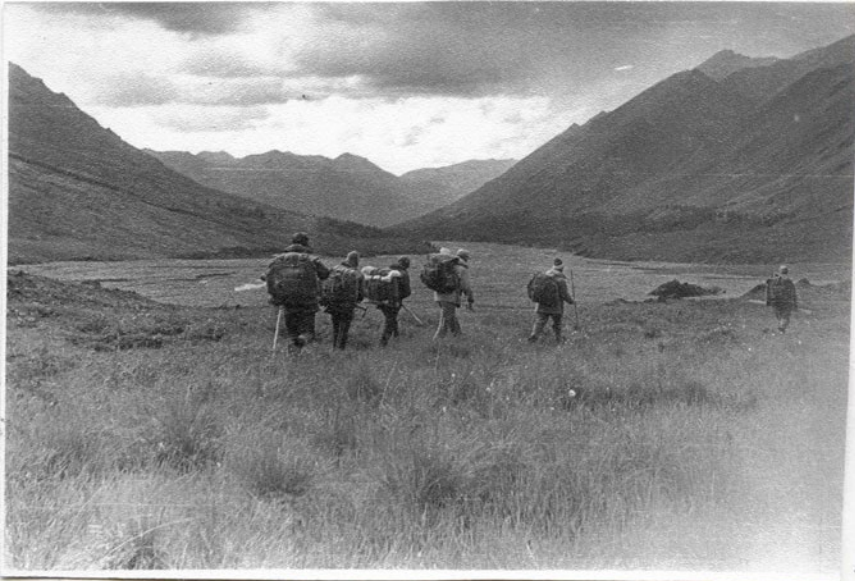


069 ПАНОРАМА ЦИРКА ЛЕДНИКА 81



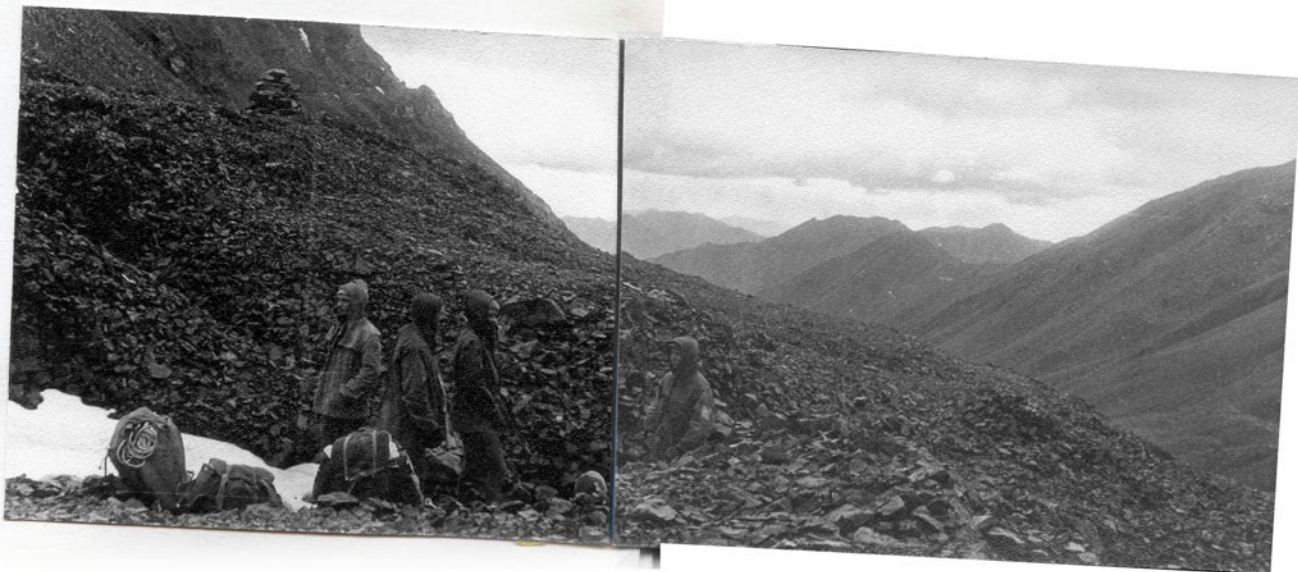
071 Каньоны р. Комнано

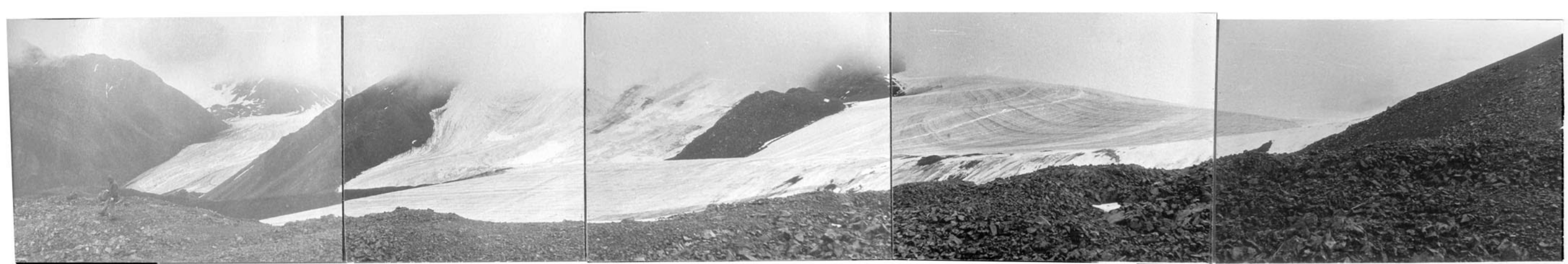




072 Долина р. Комнано в месте прав. притока,
ведущего к пер. „В. Серашевского“

073 Тур на перевале. Вид на З.





074 ПАНОРАМА С ПЕР. „В. СЕРАШЕВСКОГО“ НА В.



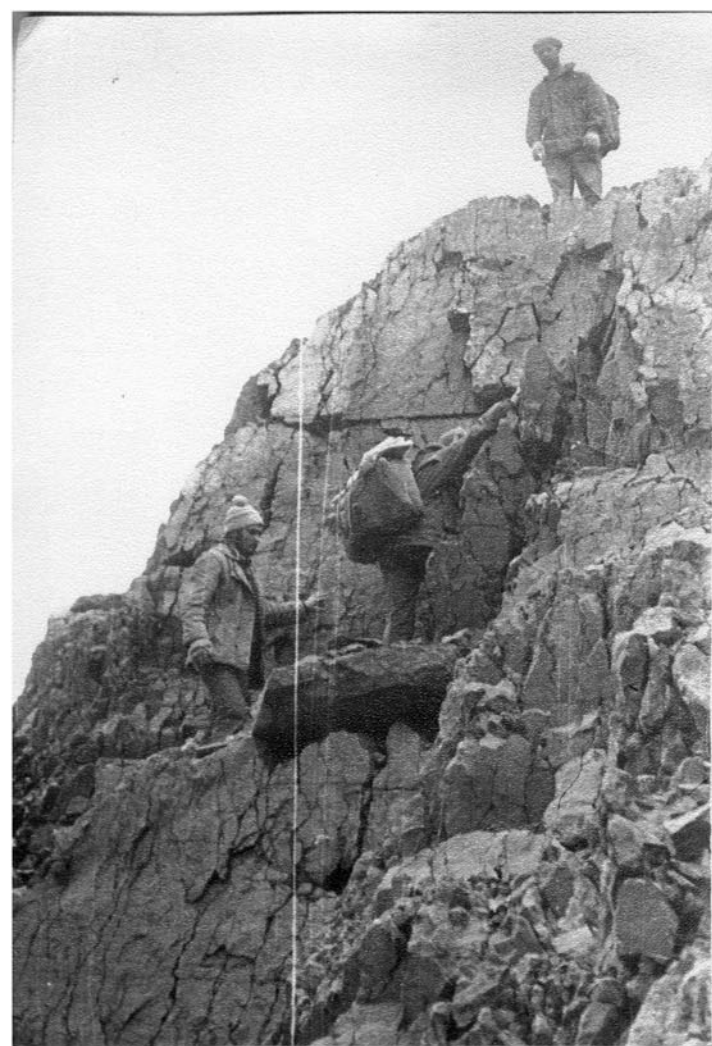
075 ВОДОПАД С ЛЕДИКА
КАБ ПРИ ПОДЪЕМЕ К
ПЕР. „ДРУЖБА“



Ф76 По осыпям ВВЕРХ К ПЕРЕВАЛУ

Ф77 ПЕР. „ДРУЖБА“ - ПОКОРЕН





078 Спуск с перевала

079 Вид в долину
Хугутьян к Лабазу 1



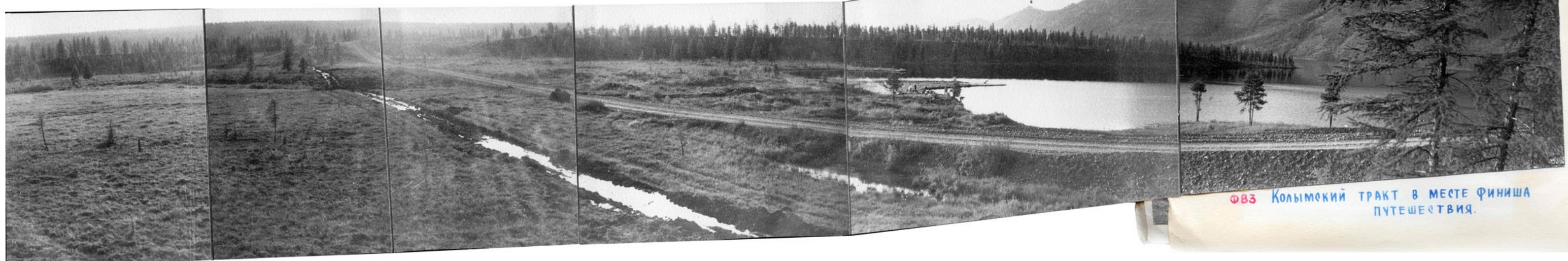


Ф 80 НАЛЕДЬ НА СЫАТЫНЬЕ - СУНТАРЕ

102

Ф 81 ПОСЛЕДНИЙ СЛОЖНЫЙ БРОД ЧЕРЕЗ СУНТАР





Ф83 Колымский тракт в месте финиша путешествия.



Ф82 Аян на левом берегу Чунтара