



А В И А



Кому г. Горький М-148
ул. Мечникова 65
кв. 97

Кому Тамову Анастасию

Индекс предприятия связи
и адрес отправителя

373204, УзССР, г. Сумгаит
ГМКР/М, д 8/15^а, кв. 37
Бобряшное Визитер

603148



Здоровье

78·4

ОБЩЕНИЕ С ПРИРОДОЙ ЗАРЯЖАЕТ ЭНЕРГИЕЙ





ЦЕНТРАЛЬНЫЙ СОВЕТ ПО ТУРИЗМУ И ЭКСКУРСИЯМ .
 ЦЕНТРАЛЬНАЯ ЦЕНЕ-ЛЕННАЯ СЕКЦИЯ.
 ЦЕНТРАЛЬНЫЕ ТУРИСТСКИЕ КУРСЫ.

О Т Ч Е Т

О ПЕРВОМ ПУТЕШЕСТВИИ ПЯТОЙ КАТЕГОРИИ
 СЛОЖНОСТИ
 ИЗ ВОСТОЧНОМУ САНУ

27.07 - 13.08.77 г.



О Г Л А В Л Е Н И Е.

1. Справочные сведения о путешествии.....
2. Организация путешествия.....
3. Сведения о районе путешествия.....
4. Техническое описание маршрута.....
5. Таблица дневных переходов.....
6. Таблица характеристик рек.....
7. Карта погоды.....
8. Рекомендации и выводы.....
9. Приложение:
 - а/Личное снаряжение
 - б/Общественное и специальное снаряжение
 - в/Ремонтный набор
 - г/Аптека медицинская
 - д/Список продуктов питания
 - е/Таблица грузовок и расчет веса рюкзака
 - ж/Смета расходов
 - з/Список использованной литературы
10. Дневник путешествия.
11. Картографический материал
12. Профиль маршрута со сводкой метеонаблюдений.



СПРАВОЧНЫЕ СВЕДЕНИЯ

О

ПУТЕШЕСТВИИ

ПРОЙДЕН
МАРТ 1990г

ЛЫЖИ

КАТЕГОРИЯ ПЯТАЯ

МАРШРУТ: пос. Нилова Пустынь - пер. Первомайский (1Б) - р. Барун-
гол - пер. Крокодил (1А) - пер. Мартовский (1А) - р. Ара-ошай
р. Китой - р. Барлык-Гол - р. Батыр - пер. Батыр (1А) - р. Оной -
пер. Скотский (Н/К) - р. Соган-Сайр - р. Китой - пер. Безы-
мянный (Н/К) - р. Яман-Гол - пер. Яман-Тольский (1А) -
р. Шумак - пер. Медвежий (1Б) - р. Билгота - пер. Бепкан (1Б)
(лавина!) - р. Барун-Хондотой - пос. Аршан

км 322

дней 20, в т.ч. дневок-2

В лавине сломана прав. голень, разрыв сухожилий
левого предплечья, многочисленные ушибы тела

Вид туризма	- пеший
Категория сложности	- пятая
Район путешествия	- Восточный Саян
Нитка маршрута:	пос. Арван - р. Книгарга - пер. Пеших туристов /2Б/- р. Ихе-Гол - пер. Горных туристов /2А/- р. Талта - пер. Иванникова /1Б/ - пер. Динозавр /1Б/ - пер. Беп- кан /1А/ - р. Билота - пер. 13-ти /2А/ - р. Правый Шумак - р. Нарин-Ул - пер. Яман-Гол /Н-К/ - р. КИТАЙСКИХ р. Ара-Ошей - пер. Добан-Балга /Н-К/ - р. КИТОЙ - -Ара -Ошейские щели - р. Нарин -Ул - пер. Нарин-Ул /Н-К/ - р. Левый Шумак - пер. Шумак /1А/ - восхожд. на Пик 3192 м - р. Хубути - пос. Нилова Пустынь.
Время проведения	- 27.07 - 13.08.77г.
Способ передвижения	- пеший
Протяженность пешей части	- 292 км
Продолжительность	≐ 18 дней
Колво дней морально-волев.	- 16 дней
Путешествие рассмотрено	- ЦМКК
Номер маршрутной книжки	- № 344-77
Начальная точка маршрута	- Ущелье р. Книгарга выше санатория пос. Арван
Конечная точка маршрута	- мост через ручей Малый Хонгалд пос. Нилова Пустынь
Количество участников	≐ 11 человек
Общий вес груза в путешествии	-
Вес продуктов питания	-
Максимальный вес рюкзака	-
Высота начальной точки маршрута	- 930 м
Высота конечной точки маршрута	- 1000 м
Максимально достигнутая высота	- 3192 м
Освоенность района	- слабо освоен, с большой насыщен- ностью естественных препятствий и малым количеством троп.
Подъезды и отъезды	- хорошие.

О Р Г А Н И З А Ц И Я П У Т Е Ш Е С Т В И Я

Согласно программы семинара по подготовке инструкторов-методистов пешеходного туризма, основную часть программы необходимо было отработать в походных условиях. С этой целью участники семинара были разбиты на группы и каждой группе была выделена своя нитка маршрута. Маршруты были предварительно разработаны и утверждены на заседании ЦМКК.

Во время работы семинара работала выездная маршрутная комиссия, которая проверяла правильность формирования групп, подбор руководителей, готовность документации, членов группы и т.д.

Параллельно занятиям группами после их утверждения начали подготовку к путешествию, тщательному изучению маршрута, знакомству с имеющимися сведениями по маршруту местной КСС.

На всю группу было подобрано и укомплектовано как специальное, так и общественное снаряжение. В соответствии с характером переходов было разработано питание и составлена заявка на его получение. После оформления заявочных материалов, выездная маршрутная комиссия рассмотрела и приняла маршрут, дав разрешение группе на выход.

Заявленный маршрут был пройден группой полностью за исключением

1. Ввиду сложных метеоусловий были отменены разведывательные восхождения на обзорные вершины Пик СОЛН и Пик Зум-Бортой.

2. Прохождение реки Гарлин-Гол заменили на запасной вариант прохождения реки Китей по правому берегу с преодолением Ара-Ошейских щек. Решение было принято ввиду отставания от графика движения на сутки. Запасной вариант короче основного на 15-17 км, но несколько сложнее, чем движение по реке Гарлин-Гол.

СВЕДЕНИЯ

О РАЙОНЕ ПУТЕШЕСТВИЯ

Часть горной страны, расположенной в пределах гор Южной Сибири, а именно, Юго-восточная оконечность Восточного Саяна в районе Китойских и Тункинских гольцов, была выбрана в качестве района путешествия.

В районе находится самая высокогорная часть Тункинских Альп с высотами более 3 тысяч м в истоках рек Шумак и Байота. С северо-востока на юго-запад длина Тункинского хребта более 200 км. Хребет является водоразделом рек Китой /север/ и Иркута /юг/. Ширина хребта от 30 до 50 км. Восточная оконечность хребта лежит в 60 км западнее озера Байкал и простирается до озера Хусугул на границе с МНР.

Современный рельеф Восточного Саяна обусловлен значительным поднятием горной страны в третичное время и последующего за ним глубокого врезания речных долин и оледенения горного типа.

Тункинские Альпы — горы молодые, имеющие редкие альпийские формы рельефа. Вершины их остроконечны или имеют форму скалистых гребней с многочисленными каньонами и массой скальных стен. Многочисленные следы оледенения — это трюги, кары с озерами, цирки, моренные гряды. Ледников в этом районе нет, да и крупные снежники встречаются редко.

Реки имеют узкие речные долины и большие уклоны русла. Этим объясняется бесчисленное множество непроходимых каньонов, даже небольшие ручьи образуют высокие каньоны с отвесными берегами, подчас и с отрицательным углом. Обход таких каньонов представляет большие трудности из-за повышенной крутизны склонов.

Для рек района характерно наличие водопадов от 4 до 40 м высотой. Реки имеют дождевое питание и поэтому характерны летние паводки. Уровень воды поднимается до 2 м. В реке Китой, например, вода делается молочного-белого цвета, скорость течения возрастает до 3 м/сек.

Преобладающими породами в Восточном Саяне являются кристаллические сланцы, известняки, песчаники, покровы базальтов. Высшая точка Восточного Саяна — пик 3267 м, который находится в истоках реки Ганга-Хайри.



Эдельвейс.
краса Китайских
Тибетских
Альп



Вот это для мужчин
рюкзак и альпен-
шток...



Из полезных ископаемых в Восточном Саяне известны месторождения железистых кварцитов, графита, асбеста, слюды.

Климат Саян резко континентальный. Средняя температура июля в горах от $+10^{\circ}$ до $+12^{\circ}\text{C}$, в котловинах от $+17^{\circ}$ до $+20^{\circ}\text{C}$. Годовая сумма осадков на южных склонах гор до 800мм, в котловинах до 200мм.

Большая часть Саян покрыта горными лесами таежного типа, и только в межгорных котловинах и на окраинах они уступают место степям. Эти леса поднимаются на 1800-2000м, где сменяются редколесьем. Выше 2000м — альпийские луга. На склонах Восточного Саяна в нижних его частях соевоие боры, а выше кедровые леса с примесью ели и пихты. В предгорьях и по долинам рек растут осина и береза.

В таежных лесах Восточного Саяна распространены лось, бурый медведь, рысь, соболь, козы, есть боровая дичь. В реках много хариуса, есть ленок и таймень. В тайге много глуха. В степях многочисленны грызуны.

В Тункинских Альпах и их предгорьях обнаружено большое количество минеральных источников, которые пользуются большой популярностью у местного населения. Широко известен Аршан-Тункинский курорт. Минеральная вода и горный таежный воздух — главные лечебные факторы курорта, который построен на базе терминальных вод источника, дающего питьевую воду, воду для ванн и грязелечебниц. Большой известностью также пользуются Шуманские минеральные источники, к которым люди идут через перевал Шумак /2780м, к.с. I а/ с проводником на лошади или на вертолете с поселка Кырен.

На берегах реки Эхе-Угун расположен курорт Нялова пустынь. Температура минерального источника в Няловой пустыни $+45^{\circ}\text{C}$. На курорте лечат ревматизм, кожные и нервные заболевания.

Коренное население Саян — буряты и русские.

В поселке Аршан и Нялова пустынь связаны автобусным движением с городом Иркутском и ж-д станцией Слюдянка. Билеты можно купить в предварительной кассе за сутки до отхода автобуса с 14 часов. Стоимость проезда от ст. Слюдянка в пос. АРШАН — 3,03 руб., в пос. Нялова пустынь — 4,29 руб., стоимость багажа — 1 рубль. Автобусы отправляются ежедневно в 8-00 и 14-00.

ОБЩАЯ СХЕМА РАЙОНА ПУТЕШЕСТВИЯ ВСЕСОЮЗНОГО СБОРА ИНСТРУКТОРОВ - МЕТОДИСТОВ ПЕШЕХОДНОГО ТУРИЗМА

(стыковка крупномасштабных листов) ВНИМП



Маршрут по листам следует следить в последовательности
1 - 2 - 3 - 4 листы (масштаб 1:100.000)

На листе №5 представлен план курорта Нилова Пустынь
Склонение в пределах маршрута восточное - $1^{\circ}25'$



Схемы, кроки
составлены *А. Яковлев*

Туристские возможности этого района громадны. Здесь можно совершать как горные, так и горно-пешеходные путешествия. Быстрые реки привлекают туристов-водников в походы любой категории сложности. Здесь возможны походы высших категорий сложности с первопрохождением новых перевалов. На перевалах отсутствуют ледники, для них характерна значительная крутизна склонов, лавиноопасность, постоянная угроза камнепадов, большое количество скальных участков и осыпей.

На маршруте много ягод: черная смородина, голубики, черника и др. В пойме реки Китой много облепихи, а грибы растут повсеместно. Из растений, применяемых в народной медицине, встречаются: зверобой, /против ангины, кашля/; родиола розовая /"золотой корень" - восстанавливает силы; облепиха против воспаления кожи; жимолость - чай при простудах.

На общей схеме района путешествия показана нитка маршрута, стыковка крупномасштабных листов, ночлеги, старт и финиш маршрута.

Дневные переходы по маршруту расположены следующим образом на листах-схемах:

Дни I-6	см. схему I
" 6-10, 15	" " 2
" II-15	" " 3
" 16-18	" " 4



На память о сборах.
Турбаза "Байкал", Утүлик.
ФОТОГРАФИРУЕТ ГАМОВ А.

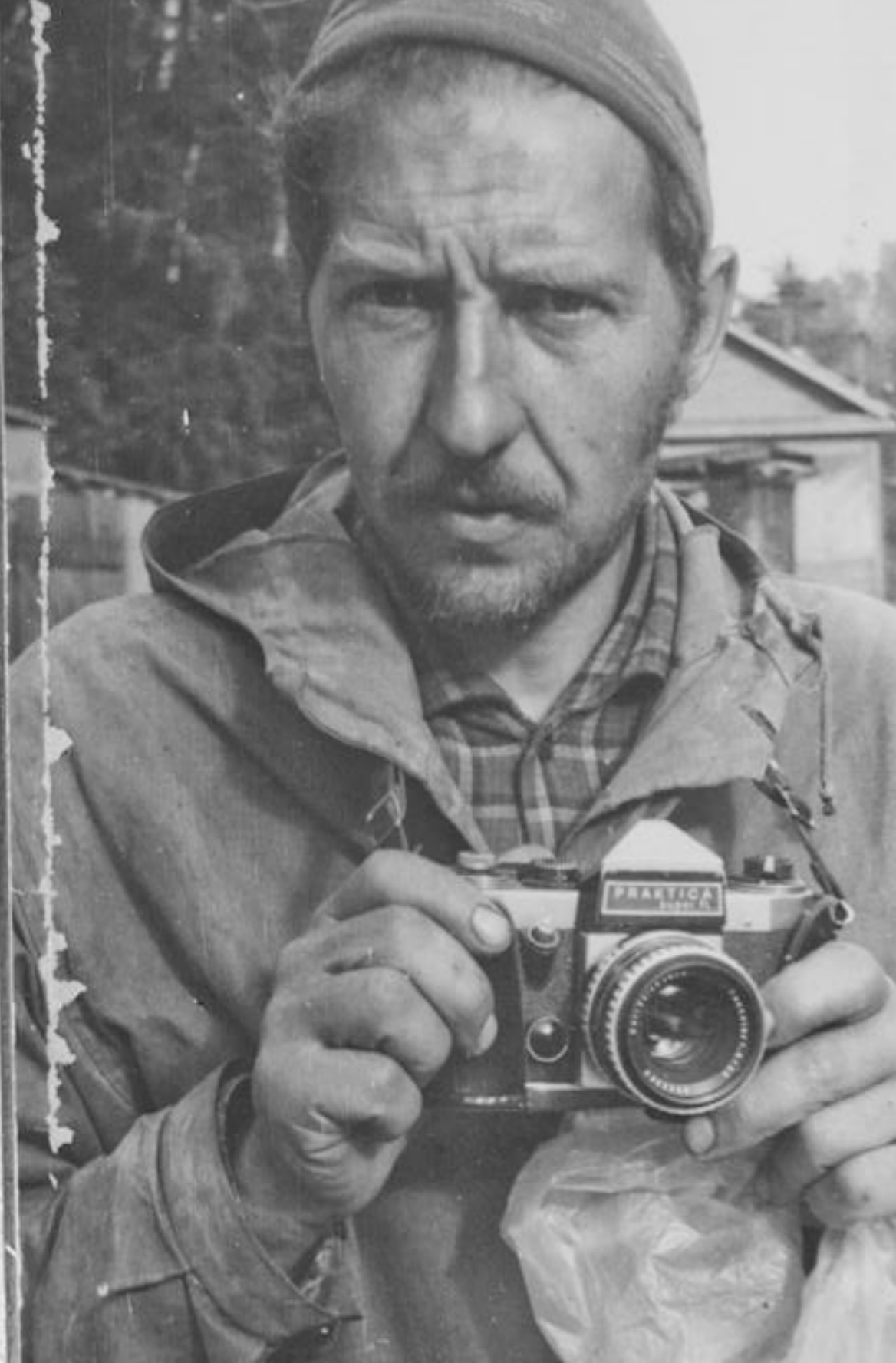
Отделение № 2

Слева-направо: Семин В.В. - руководитель,
Громов В.В. - инструктор, нач. учебн. части, Паюл П.К.,
Подлеснюк А.А., Тевзадзе М.Р., Гамов А.Г., Бобряшев В.В.,
Филиппов О.Г., Визжачий Н.С. отсутствует Андропова Н.С.

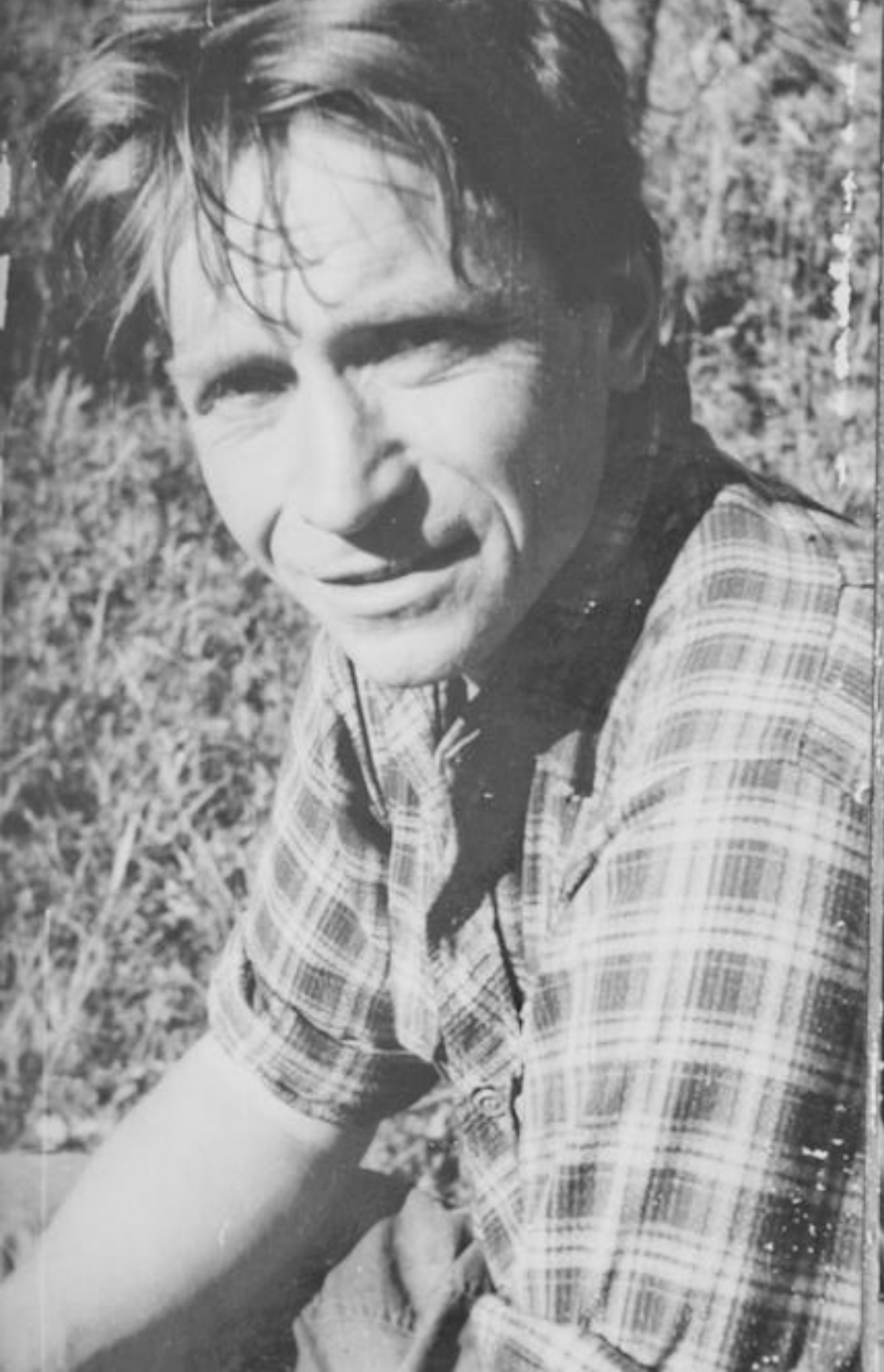








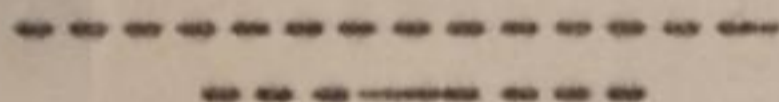






№ I/II	Ф И О	Возраст	Место работы, профессия	Спортивн. разряд	Обязанность в группе	Домашний адрес
1.	Андропова Надежда Сергеевна	1950	НИИАА, инженер	I	участник	Москва, ул. Планерная, 12 кв. 83
2.	Бобряшев Виктор Владимирович	1946	Азтрубзавод, ЦЛА инженер	I	ответств. за снаряжение	Сумгаит, I м/р-н д. 8/5А кв. 37
3.	Визжачий Николай Семенович	1953	Лесотехникум, преподаватель	МС	метеоролог	Архангельск, ул. Лесотехникума, 2 кв. 8
4.	Гамов Анатолий Григорьевич	1936	ЦКБ СПК инженер-конструктор	МС	штурман	Горький, ул. Мечникова, 65-97
5.	Громов Владимир Владимирович	1946	ОМПК инструктор-методист	МС	инструктор	Москва, Малая Ботаническая, 19-22
6.	Пагол Прасковья Кирилловна	1946	з-д "Сигнал" экономист	I	завхоз	Кишенев, Христо Ботева, 25 кв. 83
7.	Подлеснюк Александр Андреевич	1939	ПО "Хлорвинил" инструктор-методист	I	фотограф	Калуж, Ивано-Франковской обл., Б. Хмельницкого, 19-30
8.	Сёмин Владимир Васильевич	1934	Азтрубзавод, ЦЛА начальник	МС	Руководитель	Сумгаит, 9м/р-он д. 5 кв. 28
9.	Тевзадзе Михаил Рвазович	1949	Юношеская школа альпинизма, тренер	I	участник	Тбилиси, П проход Накадули, 4-7
10.	Филиппов Олег Георгиевич	1935	НПО "Энергия" ст. инженер	I	участник	Москва, Ферганская, 28 кв. 104

ТЕХНИЧЕСКОЕ ОПИСАНИЕ
МАРШРУТА





27 мая.

I-й ходовой день.

Поселок АРШАН - р. КИНГАРГА /ок. 7 км/

Время движения с 16.50 до 19.20

К начальной точке нашего маршрута - пос. Арши - прибыли только во второй половине дня.



детский конструктор
дов на подводных крыльях
Е. АЛЕКСЕЕВ • 1916 - 1980



Куда г. Москва
ул. Мал. Ботаническая
9 19-22

Кому Грому В. В.

Имя предприятия связи и адрес отправителя

603148 г. Горький
Мезникова, 65-97
Гамов А. Г.

127276

Пишите индекс предприятия связи места назначения

Отметив маршрутные документы в сельсовете, вышли на маршрут. От автобусной остановки идем в направлении курорта Арши, который построен на берегах р. Кингарги. Пройдя через территорию курорта, вышли на тропу, вьющуюся по левому берегу реки /см. лист-схему I/. Через 1,5 км тропы круто взбирается на левобережные прижимы, приводит к красному 30-метровому водопаду. Рядом с водопадом сооружено несколько смотровых площадок, а также деревянная лестница с мостиком на правый берег реки. От площадок тропы круто взбирается на прижим /набор высоты около 100 м/. Наверху имеется тур с запиской; путники называли перевал через прижим "Перевалом алкоголиков". С вершины прижима тропы крутыми серпантинами /уклон 50-60°/ сбегает к р. Кингарге. Выше прижима река течет в узком, извилистом, впечатляющем и красивом каньоне. Тропа лепится по скальным полкам, то и дело пере-



бираюсь по кладям с берега на берег.

Видно, что в долине реки много камней, особенно в тех местах, где течение быстрое. В некоторых местах камни выложены в ряды, как будто кто-то их выложил. Это, вероятно, остатки древних сооружений или просто камни, которые вымыло течение. В некоторых местах камни выложены в ряды, как будто кто-то их выложил. Это, вероятно, остатки древних сооружений или просто камни, которые вымыло течение.

Видно, что в долине реки много камней, особенно в тех местах, где течение быстрое. В некоторых местах камни выложены в ряды, как будто кто-то их выложил. Это, вероятно, остатки древних сооружений или просто камни, которые вымыло течение.

Видно, что в долине реки много камней, особенно в тех местах, где течение быстрое. В некоторых местах камни выложены в ряды, как будто кто-то их выложил. Это, вероятно, остатки древних сооружений или просто камни, которые вымыло течение.

2

Видно, что в долине реки много камней, особенно в тех местах, где течение быстрое. В некоторых местах камни выложены в ряды, как будто кто-то их выложил. Это, вероятно, остатки древних сооружений или просто камни, которые вымыло течение.

Руслó реки узкое /70м/, течение быстрое, дно каменистое. Во многих местах можно свободно перебраться с берега на берег. Вблизи каньона на склонах лес. Пройдя каньон /примерно около 4,5км/, вышли на правобережную пойменную террасу. Ширина террасы около 40-50м. Проходим по ней около км и располагаемся на ночлег. Дров мало, за ними приходится лазить по склонам. Крутые склоны долины р. Книгарты сложены в основном из кварцевых песней, поросших ихом, кустарником и редким лесом. Борта долины более чем на полукilометровую высоту поднимаются над рекой.

Видно, что в долине реки много камней, особенно в тех местах, где течение быстрое. В некоторых местах камни выложены в ряды, как будто кто-то их выложил. Это, вероятно, остатки древних сооружений или просто камни, которые вымыло течение.

РЕКОМЕНДАЦИИ. На участке нашего дневного перехода движение целесообразней проводить непосредственно по тропе. Водонад и прыжки лучше обойти по низу. Для этого следует перейти по мостику на правый берег р. Кынгарты и далее идти вдоль реки по плохо заметной тропке, в обход прыжка. Следует учесть, что в ряде мест при прохождении каньона, на тропе в дождливую погоду может потребоваться перильная страховка.

28 июля.

2-й ходовой день.

Р. КЫНГАРТА — пре. Пенехонных Туристов /ок. II км/.

Время движения — с 7-00 до 20-30.

Основной задачей для было разведка и прохождение перевала с верховий р. Кынгарты на р. Ихе-Гол. В 1975г. группа спартаковцев из Москвы под руководством Е. Филипповой провела разведку перемычки и попыталась пройти перевал, но из-за плохих метеоусловий отступила. Предварительная оценка перевала была как 2 А к.с. Используя данные спартаковцев, мы решили попытаться пройти этот перевал, имея в случае неудачи запасной вариант через пер. Аршанский.

На маршрут вышли около 7 часов утра. Погода плохая. Низкие рваные облака затянули ущелье р. Кынгарты. Довольно прохладно. От лагеря продолжили движение по тропе. Через 2,5 км тропа переходит с правого берега на левый / в месте впадения большого сухого русла/. Далее тропа по левому берегу мимо "поляны альпистов" и "Поляны окотников" выходит к границе леса /ок. 3,5 км/.

Увлеченные хорошим дождеванием по тропе, а также ввиду плохой видимости, мы проскочили место поворота к нашему перевалу. Остановились только у триангуляционного знака с табличкой, указывающей, что на пер. Аршанский азимут 350° . Наш же перевал находится западнее пер. Аршанского в 1,5 км. Вернувшись опять к леву и перевалив небольшой увал, вышли в долину ручья, берущего свое начало из перевала.

Погода несколько улучшившаяся до этого, снега испортилась. Все вокруг затнуло туманом / низкая облачность/. Идем вдоль русла ручья по азимуту 330° . Вскоре к нашему скалению ручей исчез под камнями.

Держим направление несколько левее перевала на вершину 2550м.
/см.схему I /. Преодолев ряд крутых подъемов по старым моренам и
осипям, подошли к подножью горы. Далее придерживаясь подножья
склона, подходим под перевал / около I км/.

По пути пересекли несколько осупей из боковых кулуаров. В кулуарах видим снежники. Самая нижняя часть подъема на перевал сложена из большой крупной осипи. Мы подошли к перевалу с юга вдоль левого склона и поэтому избежали утомительного подъема по этой осипи, что неизбежно, если держать направление от ручья прямо на перевал. Склоны же справа вершины 2567м обрываются и камнеопасны. Дальнейший наш подъем проходил так /см.рис.перевала/: на участке I-2 /протяженность ок.150м/ путь сначала проходит по мелкой крутой осипи вдоль скал /крутизна ок. 35°. Выше осипи снежник. В верхней части вахатый скалками. Пройдя скалки, вышли высь из осипи, а по ней к пологому большому крутому снежнику. Этим снежником заканчивается большой кулуар, выходящий на перевал. У точки № 2 связались в связки, достали горное снаряжение, одели каски. Посоветовавшись, выбрали для подъема на перевал правый более узкий и извилистый кулуар, т.к. подъем по нему безопасней, чем по центральному кулуару. В случае камнепада можно укрыться за выступом скал.

Участок 2-3 /ок.70м / лежит по снежнику крутизной около 35-40°. Поднимаемся серпантинном с рубкой ступеней /веревочная страховка/. Выше снежника под защитой скального гребня устроили перекус.

Участок 3-4 /ок.100м/. Пересекли основание скального гребня /простое скальное лазание с попеременной страховкой/ и вышли в нижний карман кулуара. Крутизна ок.45-50°. Кулуар забит камнями, среди которых много "живых". Идем очень осторожно, вплотную друг за другом. Вверху видна характерная перемычка перевала. Слева от нее скальный гребень в виде профиля головы человека.

Выше точки 4 начинается крутой взлет. Пока вся группа укрылась под скалами, двойка поднялась на 60м и навесила перила. На участке 4-5 поднимались по одному, т.к. очень много "живых" камней; и как бы участники осторожны ни шел, все равно от него летят камни.

Участок 5-6 также проходили по одному. Он хоть и несколько положе, чем предыдущий, но такой же камнеопасный. Подъем проводили с перильной страховкой.

Выше точки 6 начинается самое трудное место - это 60-м тровый почти отвесный участок. Верхние 7-8 м крутизной около 80°. Скалы сильно разрушены.

Предприняв разведку, решили сегодня от подьма на перевал отказаться, т.к. это займет много времени, а до темноты осталось час-полтора. Начали организацию ночевки. Место для ночевки выбрали под остаткой скального гребня на небольшой наклонной площадке. К сожалению, поставить палатки на ней нельзя, но устроиться вполне можно, а главное безопасно, можно. Забиваем крючья, и тягиваем перья и привертываемся к ним. Пока организовывалась ночевка, двойня проводила разведку и обработку влета на перевал. Погода весь день нас не баловала: то прояснится, то вновь все затянет, а ночью добавок пошел дождь со снегом.

РЕКОМЕНДАЦИИ. Дать какие-либо рекомендации по подьму к перевалу мы не можем, т.к. видимость была очень ограниченной. Но мы считаем, что в случае плохой видимости можно воспользоваться нашим вариантом, т.е. выходить несколько ниже перевала и дви-

гаться к нему вдоль склона. О преимуществе нашего варианта похода судить не можем, т.к. не знаем условий подъема по центральной осни. Подъем на перевал считаем правильнее проводить по нашему пути; он سهل и не проще, чем по центральному кулуару, то намного безопаснее его. Общий набор высоты из долины реки Кынгарты до ночевки составляет около 1290м.

29 июля.

Третий холдовой день.

Спуск с перевала — движение в долину р. Ихе-Гол /ок. 10 км/ .

Время движения — с 5.40 — до 19.00

С рассветом начали подъем по последнему взлету. Подъем производили при тщательной верхней страховке, рожки поднимали отдельно. Подъем по последнему участку не так труден, как требует внимания, осторожности и правильной его организации. Скалы сильно разрушены и покрыты каменной чешуей. Зацепок много, но они требуют проверки на прочность. Перевал — узкая перемычка, шириной примерно 0,5м с пятиметровым сбросом в западный кулуар.

Участок 7-8 с перевальной перемычки проходится траверсом с склона вправо и чуть вверх. Далее выход на наклонную полку под вершиной 2567м. Здесь вполне можно поставить палатку. Пока проводился подъем остальных участников и снаряжения, двойка провела разведку спуска / см. красные стрелки/. Наиболее приемлемым нашим путем вдоль юго-западного отрога горы 2550м. Другие варианты намного сложнее и выводят на сбросы. Вероятный спуск по центральному кулуару слишком опасен.

На перевальной перемычке тура не оказалось. По праву первопроходцев называем перевал в честь Всесоюзного семинара инструкторов-методистов пешеходного туризма перевалом ПЕШИХ ТУРИСТОВ. Перевал оценен как 2Б к.с. На ровной площадке в 40м вверх от перемычки сложили тур. Перекусив сухомятку / на перевале воды нет/ начали спуск./см. рисунок/

Участок 8-9 длиной около 70м довольно сложен для прохождения. От перевальной перемычки сначала траверсе вправо вниз по полкам контрфорса на его гребень. Затем крутой спуск в кулуар. По всему участку непрерывная страховка. У

Участок 9-10 /протяженность ок. 100м/ проходит по старой оенни

Небольшие участки "бараньих лбов". Крутизна ок. 40° .

Ниже точки IО каскад из 3-5метровых сбросов, протяженностью около 50м. Мы обошли их по узкому крутому желобу между стеной вершины 2550м и скальным гребешком. Крутизна этого участка ок. 50° . Под сбросами начинается осыпной склон.

3

Крутизна уменьшается до 30° , а в районе точки II несколько горизонтальных полог. Длина всего участка IО-II около 150м.

Ниже точки II последняя серьезное препятствие на спуске, требующее обязательной страховки - это 10-12метровые сбросы, которые проходим спортивным способом. Далее до самого низа идет осыпной склон /протяженность более 500м/, по высоте около 200-250м, средняя крутизна $25-30^{\circ}$. Склон сложен из мелкой и средней осипи /левая сторона/ и крупной осипи /правая сторона/. Осипь выводит над старые моренные валы, поросшие травой и мелким кустарником. Почва неровная, много провалов, закрытых растительностью.

Движение требует осторожности.

9

У небольшого мелкого озера стали на обеденный привал и просушку вещей.





Первый горячий прием пищи за два дня. После обеда продолжили движение. Погода опять испортилась, сильный туман закрыл окрестности. Пришлось отказаться от попытки срезать излучину ручья, путь прокладываем, придерживаясь русла ручья. После поворота на север крутизна падения ручья возросла; вода пропилила себе узкое, глубокое русло, похожее на каньон. Берега поросли етлаником и кустами; движение по ним затруднено, т.к. под ногами много скрытых ям. Местами на ручье лежат наледы, которые даже в конце лета довольно мощные.

В своем движении по реке мы все глубже и глубже забирались в каньон. Борта каньона местами отвесные, но не высокие / 6-10 м/. Еще издали разглядели хорошее место для ночлега на правом берегу ручья; у места впадения в ручей правого притока с небольшим водопадом. С трудом выбрались из каньона, поднялись на ровную правобережную террасу. Рядом с первыми деревьями встали на ночлег. До р. Ихе-Гол не дошли км 4.

РЕКОМЕНДАЦИИ. Прехождение перевала Пеших туристов является довольно сложной задачей для туристских групп, требует опыта прохождения аналогичных перевалов, хорошей горной техники, умения организовывать страховку на разрушенных скалах и применения разнообразных тактических приемов. Для прохождения перевала обязательно наличие касок. Наряду со скальной техникой требуется умение преодолевать снежно-фирновые склоны. На группу необходимо не менее 2 ледорубов. Следует учесть, что воды и снега на самом перевале нет, поэтому необходимо запастись водой или рассчитать прохождение перевала от подножья до подножья.

При прохождении перевала с запада на восток для спуска лучше воспользоваться правым центральным кулуаром. Для прохождения перевала требуется 12-14 часов.

Наш путь движения вниз по ручью был не совсем удобным; лучше сразу от озера срезать изгиб ручья по старым моренным валам и выйти на террасу, где расположены первые удобные места для стоянки в лесной зоне / место нашей ночевки/. От подножья перевала примерно около 4 км. При ясной погоде по пути спуска просматривается путь вверх по истоку реки Ихе-Гол.

30 июля.

Четвертый ходовой день.

Река Ихе-Гол — перевал Горных туристов — река Талта.

Время движения с 8.10 до 19.15.

Утром траверсируем травянистый склон и не доходя до слияния истоков, спускаемся вниз к ручью. Спуск крутой /протяженность ок. 50м, крутизна $45-50^{\circ}$ /. Страхуемся альпенштоками. Переходим по камням неглубокий ручей и, поднявшись на взлобок, /3-4м/, траверсируем склон влево и входим в ущелье левого притока реки со стороны перевала Горных туристов. Троп нет. Приток в основном течет под камнями. Идем вверх по каменному руслу. Впереди видна старая моренная запруда. Слева от нее вытекает ручей с западом.

12

В хребте слева виден возможный перевал в долину реки Бугатой /сеньней подъем с ручьем/. Наша долина довольно-таки полого идет вверх /азимут 250° /. Справа также виден возможный простой сеньней перевал долины р. Ихе-Гол. /См. схему I/

Моренный вал проходим сначала справа и далее траверсом влево о травянистых склонах, держа направление на начало водопада.

13

Впереди нижнее озеро с хорошими вырубками, но без дров. Скалистые берега, чистая прозрачная вода, глубина.

Слева от озера осини, справа -- ровные зеленые террасы. Обходим озеро справа и находим череп и кости медведя. В честь этого называем озеро "Медвежье". Еще полчаса ходу, и мы выходим ко второму озеру. Обходим его слева и вверх мимо верхнего озера, а над перевальной перемычкой.

15

Подъем на перевал осинной; путь проходит по крупным и средним осинам, крутизной 30-40°.

16



Перевальная точка находится в максимальном понижении хребта.
Траверсируя осыпи и двигаясь вплотную друг к другу через 1 час
20 мин. поднялись на изорванную, каменную, покатую переваль-
ную перемычку.

фото 17



С перевала открылся вид на Тушкунскую долину.



Тура на перевале не обнаружили. Слева от перемычки сложили свой. Ввиду отсутствия ледного спуска с перевала проводим разведку "боем". С перемычки вправо идет хребет с осыпными обрешами, по которым спуск нет. Влево крутые скальные стенки. Метрах 10 справа от перемычки вниз уходит крутой зигзагообразный кулуар. Двойка в связке уходит вниз по кулуару на разведку. С бокового отрога ведется визуальное наблюдение за ними. Спуск возможен! Страхуясь альпенштоками и двигаясь вплотную друг к другу, входим в кулуар. Идем до первой площадки /ок. 40м/.

19

Кулуар далее узкий, много "живых" камней. Бьем кричась, организуем перильную страховку и выпускаем по одному участнику на 60м /спортивным способом со схватывающим узлом/

Далее выход влево на зеленую терраску /камни пролетают мимо по кулуару/. и вновь спуск в связках с попеременной страховкой. Крутизна склона понижается /30-35°/. Кулуар оканчивается осницей, по которой выходим на плато /протяженность спуска ок. 120м/. Пройденный кулуар снизу не просматривается, но имеет характерное скальное обрамление в виде двух башен.

По пято движемося вправо вниз к озёру у реки на границе леса. Не-
ве озера почевка.



35
Всю ночь гроза, дождь с градом. Перевал можно пройти за 5-6 часов.
РЕКОМЕНДАЦИИ: Наш путь прохождения гребня является технически сложной задачей. От участников требуется смелость, умение работать с веревкой, скальными крючьями, а также умение организации страховки и работы в связках. Из снаряжения требуется: веревка основная 60м и 40 м, альпенштоки, скальные крючья. До прохождения перевала обязательно наличие касок.

31 июля.

Пятый хэловый день.

Долина р.Талта - разведка гребня и подход к перевалу Иванникова
/ок. 18 км/ -----

Время движения с 7.30 до 18.30.

Ввиду того, что предварительный просмотр гребня, идущего вдоль реки Талта к пику СОАН, при спуске с перевала Горных туристов не помог выявить местонахождение перевальной точки в изорванном гребне-стене, решаем произвести разведку боем всего гребня в поисках тура.

Средняя часть гребня приподнята и выпукла, а ближе к пику СОАН гребень имеет явное понижение.

24

Решаем произвести разведку и левого цирка, и гребня. Две группы одновременно выходят на разведку, а с лагеря организуется наблюдение за ними.

Разведка показала, что левый цирк перекрыт моренными валами, с которых вытекает ручей в реку Талту. Этого ручья на карте не было показано. Верхняя часть цирка окружена сплошными стенами с пиками слева и справа. Стены обрываются крутыми скальными сбросами с осыпями. Возможности перевального прохода гребня здесь не обнаружено.

Разведка гребня показала, что возможны подъемы, спуски левее и правее центра гребня. Спуски на запад крупнее. Травере гребня осложнен наличием большого числа "жандармов". Турака всем гребнем не обнаружено. Принимаем решение идти справа от центра гребня под пиком СОАН, где гребень имеет явное понижение. Правым берегом реки Талта движемся в направлении на пик. Азимут 342° . Сбоку точно на север виден перевал Цезих туристов. Слева по ходу идет изорванный гребень.

Впереди хорошо просматривается цирк за пиком СОАН, а справа цирк с перевала Горных туристов.

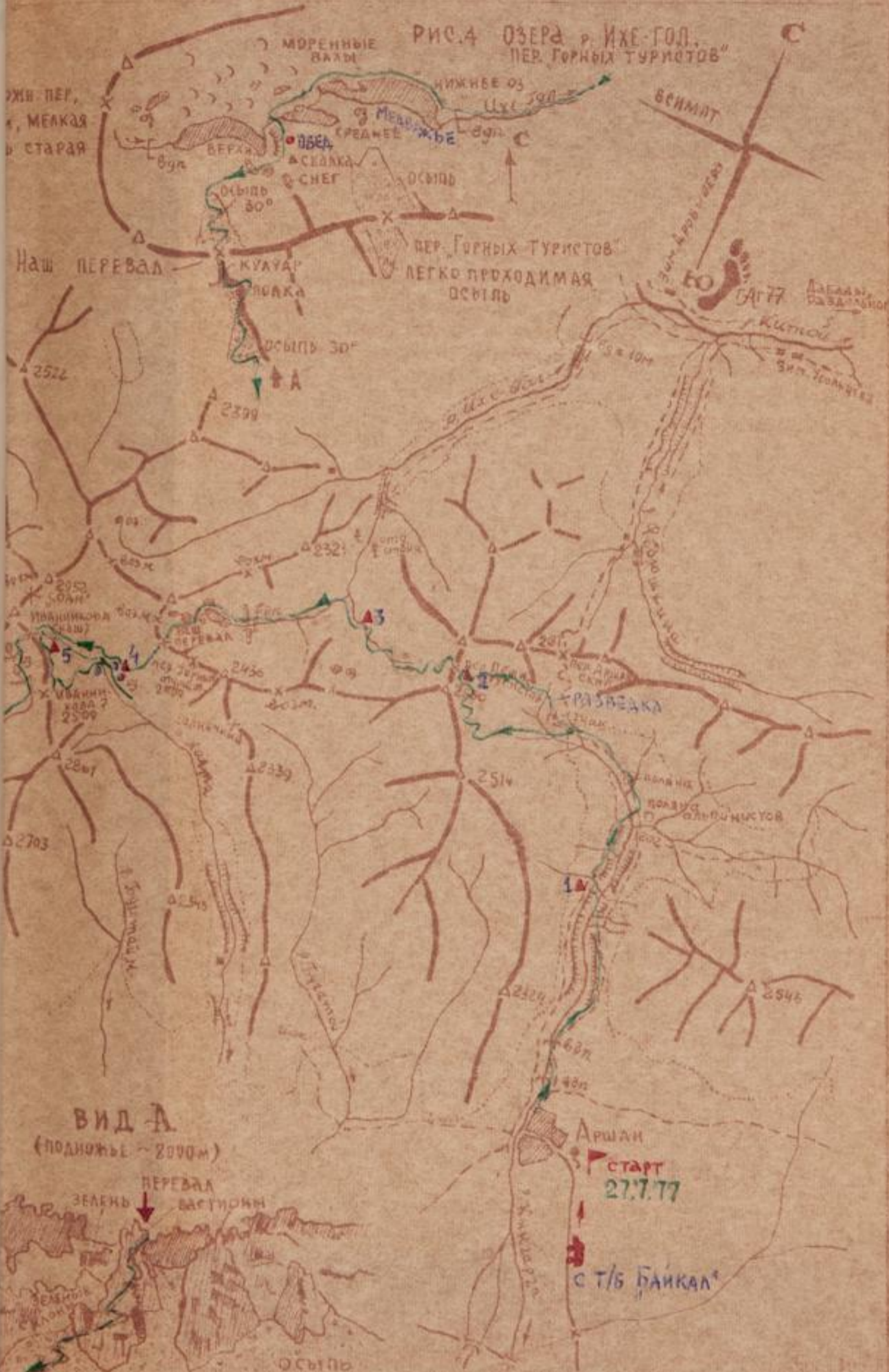
26

По моренным валам подходим под пик и останавливаемся на почлет.

27

РЕКОМЕНДАЦИИ. Не рекомендуем прохождение гребня в центральной его части, а также в юго-восточной. Необходимо сразу выходить под пик СОАН.

РИС.4 ОЗЕРА р. ИХЕ-ГОЛ, ПЕР. ГОРНЫХ ТУРИСТОВ



Перевал "Пеших туристов" - 2400 м "25" к тр.



Рис. 1 На перевале "Пеших туристов" 2400 м, 25° с перемычки Н-2250 м, Аз-300°, спуск с перевала Аз-245°



Рис. 2 Вид на восток от озера с базисом 1950 м (спуск с пер. Пеших туристов)



Рис. 3 Панорама пер. "Пеших туристов" г. озера Аз-72°



1 августа.

Шестой хэловый день.

Перевал Иванникова - река Зуи-Хандакой - перевал Динозавр -
река Борун-Хандакой.-----

Время движения с 6.30 до 20.15.

Подъем к перевалу начинается слева у входа в цирк. В цирке во все стороны просматривается возможные прохождения гребней /см. схему I/. На наш перевал ведет крутой кулуар с несколькими сбросами, которые необходимо обходить сбоку слева по травянистым крутым склонам. При подходе к кулуару траверсируем осыпные выносы, небольшие снежники, протяженность которых 60-70м. Ввиду возможных камнепадов надеваем каски и организуем наблюдение за падением камней. Под подошью перевала движемся вверх по скальному ложу кулуара с небольшим ручьем /протяженность 40-50м, крутизна 35-45°/.

Далее по поймам травянистого склона /протяженность ок. 100 м, крутизна 45-60°/, потом по более пологому склону, покрытому камнями, выходим в правое окно на перевальную перемычку. Подъем занял 2 часа 10 минут. Тур складываем прямо на перемычке, которая представляет собой участок каменного гребня шириной 1,5-2 м.

Вниз с перевала метрах в 50 видны 2 озера, покрытые льдом. На спуске с перевала крупными камнями, каровый мешок. Спуск идет с траверсом левого склона в обход озер / протяженность 150-200м, крутизна 20-25°/.

Пройденный гребень с юго-западной стороны имеет крутые сбросы.



Ниже озер переходим ручей на правый его берег и идем по ручью.
Крутые валуны, река шумит под камнями, местами лежит снег.



РЕКА АРА-ОШЕЙ. ПРИВАЛ В ПУТИ.



САЯНЫ, АРАОШЕЙСКИЙ ПЕРЕВАЛ.

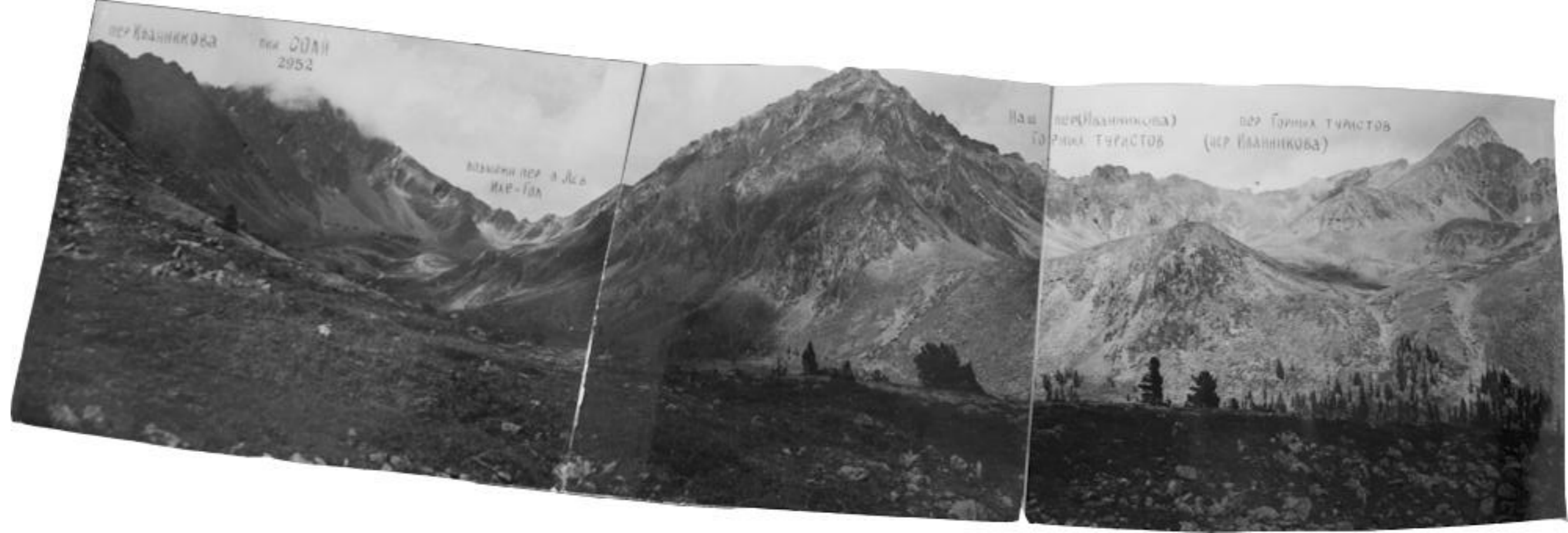
пер. Иваницкова

пик СЮАН
2952

восточн пер. в Лед
иар-Тал

Наш пер. (Иваницкова)
Горных Тучастов

пер. Горных Тучастов
(пер. Иваницкова)



45
Сзади высятся скальная громада пика СОАН.



Подъем на перевал с южной стороны физически тяжел, т.к. идет большой набор высоты, но технически не сложен.

Дойдя до первых кедров справа, траверсируем склоны бокового отрога вправо и далее по середине крупных осей в направлении на моренную перемычку. Спуск идет по крутому травянистому склону, с частыми моренными выходами /протяженность 200-250 метров, крутизна 35-40°/. Далее подъем на небольшой моренный вал.

PHOTO 32





Выходим к низшему, третьему, озеру, где возможны хорошие находки. /См. схему 2/.

фото 34

Правый склон дол. Толты под пиком СОАН

Обходим озеро справа и начинаем подъем вправо вверх в обход морени, которая отделяет левый цирк от основного. Протяженность морени 200м, крутизна 15-20°. Справа высится вершина Динозавр. Профиль дна цирка представляет собой ряд травянистых плато, чередующихся с моренными грядами. Протяженность этого участка 600-700м, крутизна на отдельных участках достигает 35-40°. После обхода юрэй морени, держась левой стороны траверсируем склон /протяженность 150-200м, крутизна 30-40°. Потом влево по крупной осини выход на гребень.



Перевал — самая низкая точка в левой части узкого скального гребня. Тур сложен в средней части перемычки., у тура бьет Пущина. Правое окно — это ложный перевал, к которому возможен подъем вдоль скальных выходов правых склонов вершины Динозавр.

Спуск с перевала идет по контфорсу /п отяженность 100 - 120м, угол наклона 40-45° / и далее по крупной осипи /протяженность 200м, крутизна 20-30° /. Камни, камни; шершавые, старые, свежие, острые. В начале спуска траверсе склона слева, далее переход на правую сторону, и траверсирование правого склона. Потом по крупной осипи в направлении на зеленые террасы /направление на запад на перевал Белкан/. Спуск идет по крупнокаменной осипи вниз /протяженность 50м, крутизна 50-60°/. Небольшой 10-15 метровый подъем и уход вправо по центру зеленого плато в направлении двух мелких озер /7-15м в поперечнике/. Леса нет. Проходим между озер /затопленное место/, через ручей по камням на небольшой подъем к верхнему озеру под перевалом Белкан /ок. 100м/. Красивейшее место; противоположные берега скальные, обрывистые, отражаются в зеркальной глади озера /диаметр ок. 70м/.

Спуск с перевала Динозавр и подход под перевал Белкан занял около 3 часов.

Ночью сильная гроза, срыва с камня длинные и мощные камнепады. Холодно.

2 августа.

Седьмой походный день.

Перевал Белкан — река Билота.

Время выживания с 7.35 до 18.45, обходя его слева. Входим в каньон ручья, вытекающего с правого цирка. Глубоко отглаженных коренных пород, на северном склоне снежник.





Далее движемся параллельно хребту справа вверх по крупной осипи, затем по $25-35^{\circ}$ пологому ровному вылету к перевалу / протяженность 50-60м/.

37

В 9,30 час. мы на перевале /ходовое время 1 час 20 мин. /Перевал-широкая седловина. Есть вода. Тур выложен в центре. Спуск с перевала крупноосипной с поворотом влево в направлении на озеро.



Вокруг следы свежих камнепадов. Протяженность осни на спуске 500-600м, крутизна 35-40°. За час спустились к озеру. Озеро обходится справа и далее вниз по зеленым террасам вдоль правого берега. Довольно-таки крутой спуск. Со склонов текут ручьи. Обходим "бараньи лбы", а впереди большая наледь. Переходим влево и по центру наледи.

Небольшой спуск вниз к долине, река поворачивает вправо и уходит в каньон, а на правом берегу виден лес. Левые склоны круты и обрывисты. Легкий брод на правый берег и по тропе в лес. Недалеко зимовье /2х2х8м/. Бульство кедра, медостой, дудки, кизельца и пр. Слева терраса, образованная завалом. К реке Билота наш приток подходит в обрывистом каньоне глубиной более 50м. Пошел дождь, а мы на крутом правом берегу, и впереди спуск по реке Билота с резким перепадом высот. Спуск идет без тропы /она ушла вправо вниз по реке/, с тарверзом склона влево. По пути спуска буреломы, завалы, высокая трава, закрывающая камни и ямы. Наш склон выходит над рекой Билотой крутыми обрывами. Выходим на небольшие поляны, через которые проходит тропа вверх по ручью, впадающему слева в Билоту. Необходимо от первых полян спускаться вниз, что мы и делаем. Выходим к сухому каньону и по нему вниз к мощной реке Билота. И далее по правому берегу вверх по течению. Азимут долины реки 212°.

Приходим обходим поверху, где кое-где востерчаются обрывки тропи. И так вверх - вниз. Берега крутые, глинистые, скользкие, кое-где осипные, а в основном - это камни: покрытие илом. Проходим небольшие наледи /10-15м длиной/, впереди более крупные /метров 40-50/. Идем по центру наледи. Преодолеваем один поперечный моренный вал, а впереди открывается следующий, перекрывающий ущелье. Река делает поворот вправо на запад.

Прохождение участка пути до моренного вала требует большой осторожности, т.к. внизу мощное течение реки, а слева осипные скальные и травянистые крутые склоны. Необходимо применение попеременной страховки, а иногда и перильной. Сложность прохождения сильно зависит от уровня воды в реке. Наша группа попала в период дождей, и уровень воды был высоким.

Перед поворотом реки не доходя метров 200 до моренного вала, останавливаемся на почлег на болотистой местности; ровных площадок поблизости нигде нет, вокруг склоны поросшие лесом, а под ногами хлюпают.

РЕКОМЕНДАЦИИ к ШЕСТОМУ дню пути. Прохождение перевала Иванникова по нашему пути требует наличия горного снаряжения и навыков, умения применять попеременную страховку и преодолевать крутые травянистые склоны. Выход на перевал Динозавр рекомендуем производить по нашему у пути, т.е. левым траверсом склона - этот путь безопаснее. Не рекомендуем планировать ночевки на плато 2 озер, т.к. местность там заболоченная, а лес отсутствует.

РЕКОМЕНДАЦИИ к СЕДЬМОМУ дню пути. Прохождение перевалки перевала Бенкай не сложно, но подход и особенно спуск требуют осторожности. Важно не проскочить место выхода тропи в лес на правом берегу притока реки Билота. Спуск к реке Билота необходимо осуществить до места впадения следующего притока /приток № 4, схема 2/. Ибо устье этого притока выходит в обрывистом каньоне, а ниже по Билоте обрывистыми обрешами. Если позволит время, то на ночевку необходимо останавливаться выше второго моренного вала или внизу до наледи. Движение вдоль реки требует осторожности, страховки и наблюдений за возможным скатыванием камней со склонов.

03 АВГУСТА.

Восьмой холмовой день.

Река Билота - пер. 13-ти - приток реки Правый Шумак.

Время движения с 8.15 до 20.45.

Правым берегом реки идем вверх к старой поперечной морене. Вскоре она открывается скальный каньон без воды.



По каньону поднимаемся вверх /около 250м, крутизна 25-35°/ и выходим на левый берег реки, текущей по ровной широкой долине: камни, трава, мох, кое-где отдельные деревья и кустарники.

42

Впереди в полутора-двух км очередная моренная запруда с обрывистым каньоном, который прошила река. Обходим его справа по ходу и далее по середине травянистого склона выходим на небольшое плато-цирк с тройным озером справа. Левее озер виден низкий моренный вал с провалом с левого края. Идем в этот провал - это очередной каньон с рекой. Обходим его также справа и выходим к верхнему озеру. Где-то слева хребет с вершинами и перевалом Иркутян, но мы видим только молоко тумана. С погодой пока нам явно не везет. Ближний берег верхнего озера обрывистый, скальный. Обходим его справа. Ущелье все время поворачивает с юго-запада на запад и далее на северо-запад. Впереди новая запруда с каньоном, по которому где-то под камнями шумит вода, а сверху шумит дождь. Идем по сплошным каменным плитам и входим в конечный цирк; небольшой водосбор, слева осыпные склоны, справа невысокие зеленые террасы, а впереди небольшое озеро. Пройдя метров 300 и чуть не доходя озера начинаем подъем к перевалу 13-ти. Подъем идет траверсом крупноосыпного склона крутизной около 30° в направлении правого кулуара, отделенного от осыпей скальным

ребром. Заходим за ребро и по кулуару вверх.

43

Кулуар сужается, осыпь переходит в мелкую, крутизна возрастает /40-50°/. Идем в касках, т.к. возможны камнепады. Метров 50 до перемычки кулуар перекрыт большим камнем - пробкой, высотой около 2,5м. Прохождение этого участка требует осторожности и подстраховки; выходящие вверх могут сбросить камни на стоящих внизу. Далее небольшой валет под перемычку, где есть небольшие полки под скалами. Подъем занял около 2 часов. Перевал - это скальное окно с узкой осырой перемычкой. Тура на перевале нет. Складываем свой прямо на перемычке. Проводим разведку спуска в свой, а также в соседний северный кулуар. Спуск в соседнем кулуаре осыпной и пологий, но переход в него по скальному гребню сложен технически, особенно по мокрым скалам, поэтому решаем спускаться по кулуару идущему прямо с перемычки, хотя он гораздо круче. На спуске прямо от перемычки идет сплошная скальная плита длиной 15 м с уклоном около 30°. Бьем крючья, организуем верхнюю страховку, чистим скалы от камней, и на 30м спуск спортивным способом до первой скальной полки.

Далее идет узкое ложе кулуара с уклоном $35-40^{\circ}$. Дно кулуара засыпано камнями, поэтому впереди идущий производит возможную чистку. После 40м спуска кулуар перекрыт камнем-пробкой с перепадом высот около 3 м. Пробку проходим по одному с верхней страховкой и левым краем кулуара по полке вплотную друг к другу спускаемая еще на метров 50 вниз. На всем участке спуска обязательно наблюдение за падением камней и движение только по команде впереди идущего. Кулуар расширяется и переходит в мелкую осыпь, по которой съезжаем всей группой вплотную друг за другом. Мелкая осыпь переходит в крупную, которую мы траверсируем влево. Спуск занял около 2 часов. Быстро идем еще полтора-два км вниз левой по ходу второй ущелья, проходим большое снежное поле и напротив полувисокого озера на первой зеленой лужайке становимся на ночлег.

РЕКОМЕНДАЦИИ. Прохождение перевала 13-ти наличия у группы следующего снаряжения: веревка основная 30м - 2штуки; ледорубы-альпенштоки, отриконенная обувь, скальные крючья 3-4 штуки, каски. От участников группы требуется хорошие знания горной техники, умение организовывать крючьевую страховку и снятие веревки, применение различных тактических приемов. Ключевыми моментами являются камни-пробки при подъеме и спуске, а также скальная плита, идущая с перемычки. Обязательны организация наблюдения за падением камней и компактное движение всей груп-

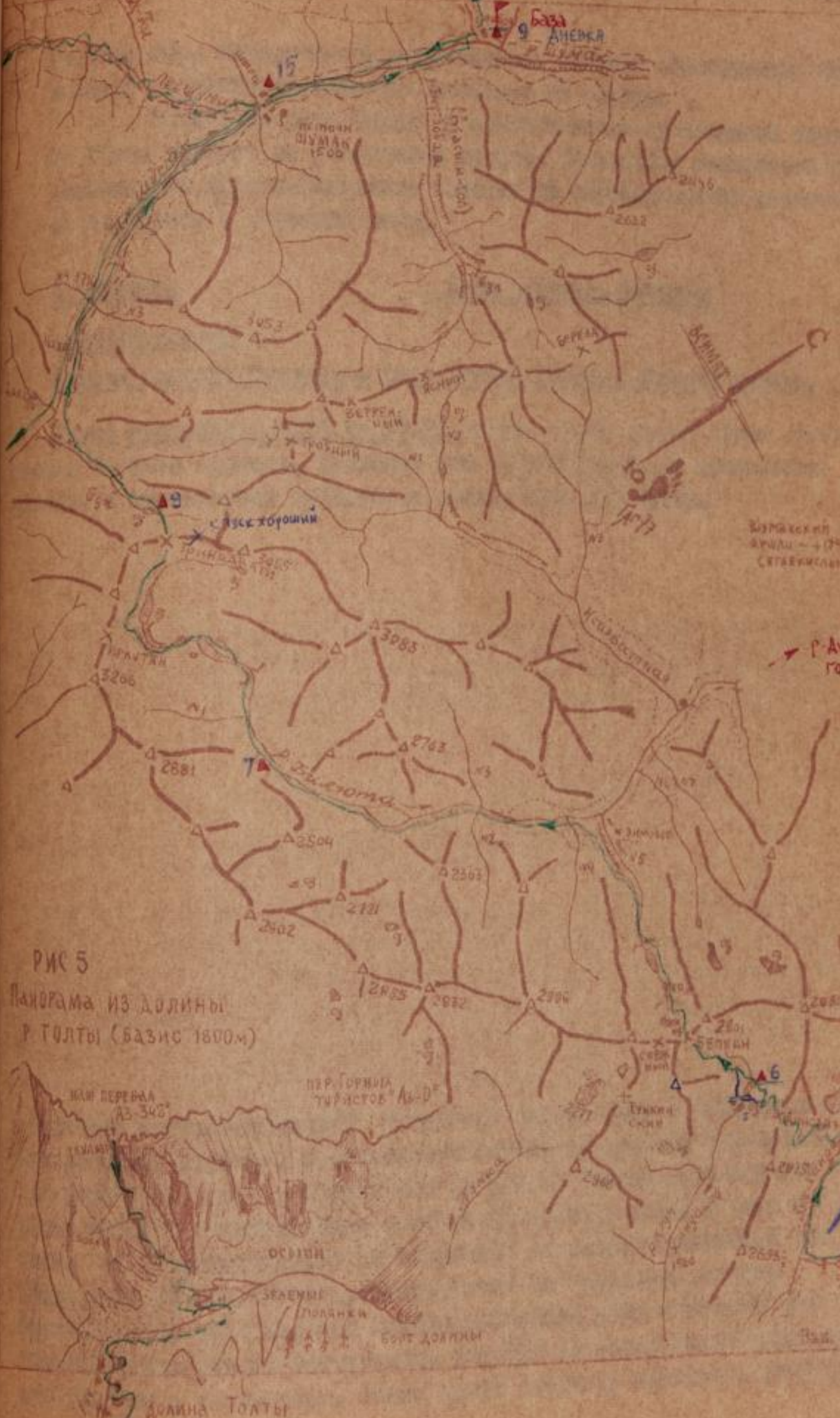


РИС 5
 Панограма из долины
 Р. Толты (Базис 1800 м)

КАМ ПЕРЕВА
 АЗ 348

ПЕР. ГОРНИА
 ТУРИСТОЕ АЗ 100

ОСЛУН

ЗЕЛЕНЫ
 ПОДНЕИ

БОИ ДОЛИНЫ

ДОЛИНА ТОЛТЫ

ВЕРХАЯ
 АЗ 100
 СЕВЕРНО-ВОСТОК

Р. АУ
 ГОЛ

ны. Внимание, осторожность и правильная тактика обеспечивают безопасное прохождение перевала особенно на спуске.

Подход по реке Билита и одновременное прохождение перевала 13-ти требует от участников хорошей физической подготовки и слаженности группы. Ближайшие ночевки до перевала можно разбить перед входом в конечный цирк.

4 августа.

День девятый. Янвекях

Ущелье / лагерь -

Приток Правого Шумака - река Правый Шумак - базовый лагерь. - - -

Время движения с 8.35 до 17.35. спуск к реке Правый Шумак проходит правым берегом притока. Проходим два сброса высоты по травянистым склонам и вот впереди поперечное ущелье реки Пр. Шумак.

15

Проходим болотистые поляны и траверсе вправо вниз к реке. /кустарник, золотой корень/. Протяженность спуска по притоку 2,5-3,0 км. Над рекой Пр. Шумак в метрах 300 от неё по склону идут обрывки тропы избитой лошаадьми. Ниже притока 13 тропа выходит к реке и далее то по галечнику, то по террасам с обходом прижимов. И так вверх, вниз по тропе /оводы, комары, мухи/ до народного курорта Шумак. Длинные ряды изб как навесы, рубленая изба с печкой /родонная ванна/, много источников, текущих по самодельным деревянным желобам с вертушками. Очень много отливов, надписей, скульптур.

Ниже курорта много земляники, эдельвейсов, грибов. По противоположному берегу движется вверх группа Аверина. Делаем брод на левый берег и по тропе идем к базовому лагерю, где происходит торжественная встреча.

5 августа.

День десятый. Дневка.

Базовый лагерь — курорт Шумак — базовый лагерь.

Встретили нас в базовом лагере хорошо. Труба играет марш, вручают хлеб-соль, а потом, сколько хочешь, ешь сухари. В базовом лагере установлена вывеска с флагом, выложены белым галечником дорожки и построена баня! Вот это неожиданность! Баня — это остов из крупных веток, две лавки из бревен — и все накрыто полиэтиленовой пленкой. А рядом большой костер, в котором накаляются камни. Камни под пленку, поливаются водой — получается шикарная парная!

Гитару мы несли недаром — песни у костра напелись вдоволь!

Получаем наши продукты в заброске, и завхозы колдуют над ними. Организуем поход вверх через мостки у слияния Правого и Левого Шумака к районным ваннам. Говорят, что они от чего-то помогают. Приняли ванны, что будет?

На левом берегу также избы и много источников. Здесь несколько лагерей различных групп, живут буряты.







6 августа.

Одиннадцатый ходовой день.

Река Нарни-Гол — река Яман-Гол — река Ями-Гол.

Время движения 8.45 — 17.45

Уходим в пятиуточное кольцо по рекам Нарни-Гол, Яман-Гол, Аре-Ошей, Джалга, Кытой/ смотри схему 3/.

Выход с базового лагеря по тропе левым берегом реки Нарни-Гол. Вскоре начинаются броды, т.к. мы попали в период дождей, то на реке Нарни-Гол был внезапный уровень воды.

48

Тропа идет, теряясь, с берега на берег. Несколько часов сплошных бродов глубиной до одного метра по ледяной воде. Но в то каньон расширяется слева, потом справа показались красивые водопады.

Выше водопадов тропа за небольшим ручьем на правом берегу круто поднимается вверх на правый /протяженность подъема 60м, крутизна 35-40°/. Больших бродов нет, а пройдено их 35-40 штук.

Вверху идет заболоченное плато, а впереди виден перевальный гребень. Справа острые скалы, слева большой белый вынос. Тропа идет правым берегом. Небольшой спуск к реке до ее развилки. Далее идем по середине вверх и входим в небольшую долину, где мезоэвского лука. И опять спуск к реке, переход на ее левый берег по вваленному дереву, и круто вверх серпантинном на перевал. Подъем протяженностью около 200м, крутизна доходит до 45°.

Перевал - широкая седловина с небольшим плато. Тур сложен метрах в пятидесяти от тропы справа, и от него идет тропа на спуск, а в центре выложен тур местных паломников, и в нем палка с тринками. Идем пологим спуском по хорошей тропе к реке Яман-Гол, переходим на правый берег, метров через 300 проходим поляну эдельвейсов с хорошей ночевкой. Тропа хорошая, идет по пологим берегам, проходим слева большой приток с широким выносом, в верховьях которого лежит снег. По камням переходим на левый берег и идем вверх мимо черной, гладкой монолитной скалы справа. После которой спуск к реке, и вновь броды с берега на берег реки Яман-Гол.

Встреча туристов из Казани на Яман-Голе







Но вот последний брод на левый берег, где хорошая стоянка с удилищами у родника.

РЕКОМЕНДАЦИИ. При малом уровне воды в реке Нарын-Гол идти необходимо прямо по руслу, при высокой воде броды от прижима к прижиму. Также и на реке Яман-Гол. Необходимо двойной запас сухой одежды или промежуточная сушка ее.

7 августа.

Двенадцатый походный день.

Река Яман-Гол — река Ара-Ошей — пер. Дабан-Кайга.

Время движения с 8.15 до 18.30.

Тропа от пачевки идет прямо вверх на водораздел к Ара-Ошей, а река повернула на север. Круто поднимаемся вверх и сворачиваем по склону влево. Выходим к развилке, там каньон. Тропа идет поверху и чуть дальше слияния в левым притоком Ара-Ошей вправо вниз уходит старая тропа, а основная идет на Ара-Хубути. Необходимо по правой тропе сразу спускаться вниз к реке, т.к. дальше пойдут скальные прижимы, и спуска нет. Брод через реку Ара-Хубути, затем по тропе вверх по правому берегу. Минут через 10 вброд переходим на левый берег Ара-Ошей. Впереди пологое широкое ущелье, переходящее в долину. Хорошая тропа, все притоки сухие, есть селеные выносы, выше скалы. Здесь возможны хорошие пачевки.



65
Река поворачивает вправо. У поворота слали старой закладки. Впереди начинается пологий подъем. Выходим в красивую долину, напоминающую прерии.

51

Тропа идет то лесом, то открытыми полянами. Подходим к перевалу. И здесь в небольшой роще останавливаемся на ночевку. Тур сложен слева впереди от тропы перед ее подъемом на небольшой холм. Место частично заболоченное.

РЕКОМЕНДАЦИИ. Выдерживать равномерный темп переходов, чередовать направления.

6 августа.

Тринадцатый походный день.

Река Далга -- река КитоЙ -- Ара-Олаевские чеки.

Время движения с 8.00 до 20.15.

Спуск с перевала начинаем по тропе идущей правой стороной заболоченной долины. Впереди у слияния с двумя ручьями слева местами лежат наледи. Тропа переходит на левый берег, где идет по живописной долине с чудесными полянами. Впереди видны КитоЙские голыцы. Справа проходим серый скальный склон. Два небольших поляна и спуск к реке. Тропа идет метрах в 50 от реки. Впереди видны осинные прижимы. Делаем брод по камням на правый берег, затем вновь на левый, и так движемся то правым, то левым берегом. Воды в реке мало, броды легкие по камням. ФОТО 55. р Билюта



Слева появляется что-то типа просеки с ручьем посередине. Просека заболочена. Идем вдоль просеки вверх. Потом спуск вниз к реке по зеленым террасам. Впереди КитоЙ! Воды в реке мало, но она широкая.

Я - сзади

Двигаемся вдоль правого берега реки Китой. Вскоре река раздваивается, образуя остров посередине, с растущими на нем деревьями. В данном месте возможен отличный брод на левый берег. От впадения малого ручья в реку Китой идет старая тропа, пересекая небольшие поляны с подлеском, затем тропа уходит вверх срезая поворот реки. Наверху нарядный лес, березовая роща, грибы.

Движемся вниз к реке и дальше вдоль берега. Небольшие прижимы обходим верхом. Дальше река течет в узком каньоне с небольшими водонадами и поворотами вправо и влево. Оба берега скальные.

56

Подъем по крутому склону метров 30-40 над рекой, и впереди за косогором уже видно ущелье Ара-Ошля, но нас еще держат Ара-Ошляские щели.



Темнеет, а мы прошли только около половины скального участка. Находим небольшую площадку на скалах над рекой и становимся на ночевку. На ужин готовим уху из свежей рыбы.

Вода в Китое пацает на глазах. К вечеру похолодало.

РЕКОМЕНДАЦИИ. Ключевым участком является Ара-Ошейские щели, прохождение которых требует умения быстро оценивать обстановку, принимать правильные решения по безопасному прохождению того или иного препятствия, а это в основном скальные прижимы, крутые склоны, покрытые травой и куромником, а также прохождения каменных завалов. На этом участке необходимо умение организации перильной страховки при преодолении скальных прижимов. На снимке левый, противоположный берег Китоя.

9 августа.

Четырнадцатый голодный день.

Ара-Ошейские шени — устье реки Нарын-Уд.

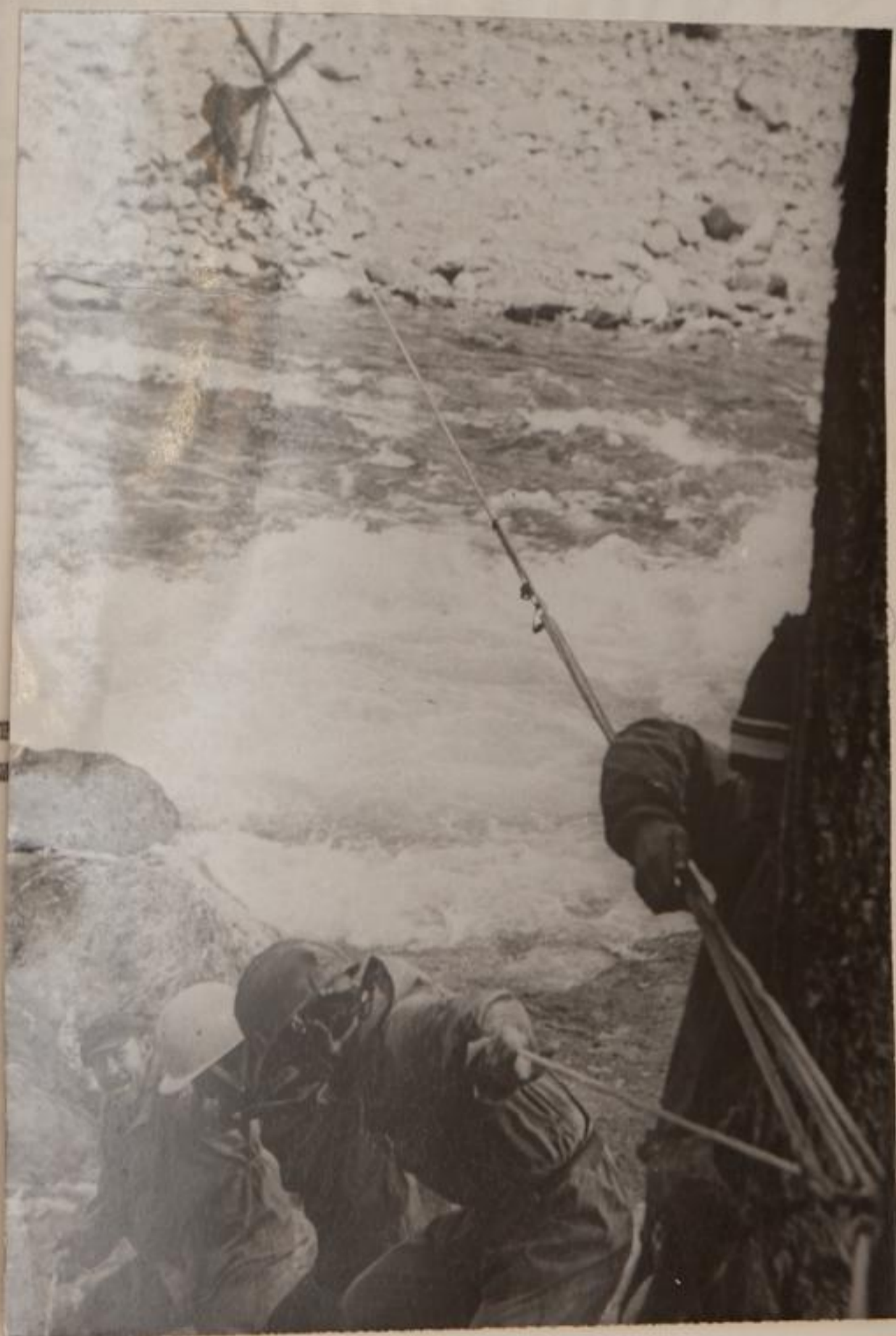
Время движения с 8.20 до 19.10.

Проходим очередной прижим. Подъем по крутому склону около 200м и далее траверс склона. Под ногами мох, камни; идти трудно. Срезаем изгиб реки поверху и далее по террасам выходим к слиянию реки Китою с рекой Ара-Ошей. У слияния брод через два рукава реки Ара-Ошей. Течение сильное, поэтому переходим по три человека сразу. фото 60 переправа через Ара-Ошей



На противоположном берегу отличная поляна с избушкой. В избе печь, и на берегу печь для копчения рыбы. Поляна используется для заготовки плотов, вокруг много шени. На левом берегу Китою лагерь двух наших групп, которые пытаются замазать переправу. Не вода в Китою выше груди, очень холодная, течение сбивает с ног. Помогаем ребятам перебросить веревку и натянуть переправу. Для этого используем треногу, закрепленную камнями.

Идем низом вдоль реки, но вскоре новый прижим. А перед ним приток справа в каньоне. Вдоль каньона поднимаемся слева от него вверх и выходим на остатки старой тропы, которая идет где-то посередине склона. Перед самым притоком № 29 и 30 тропа уходит вниз. Проходим шалаш на берегу, а чуть дальше на левом берегу виден лабаз. Далее тропа идет низом полинами, на которых очень много голубики. Срезаем очередной поворот реки, а впереди новый мощный прижим.



Справа
150 м

Справа скальниі кулуар. По кулуару поднімаеся вверх метрoв на 150 и вверху по екслону обходим скальнне плітн.



В лесу на деревьях видны затесы, по которым мы прокладываем путь. Тропы нет. Важно не пройти спуск вниз в конце прижима, ибо дальше идут скальные сбросы. Спуск выводит прямо на начало плеса. Внизу стоит знак подъема вверх /стрелка в кружке - это если идти вверх по течению/. Этот участок очень сложен к прохождению и требует максимальной осторожности, компактности движения группы и подстраховки друг друга.

Срезаем очередной поворот и идем вдоль берега по каменным завалам. Проходим еще 3 небольших прижима за притоком №38, каждый из которых обходится отдельно верком /20-30 м подъема/. Кругом много голубики. Еще 2 небольших прижима, и вот впереди широкое поле разлива реки, сплошь усыпанное булыжниками. В хребтах слева и справа появляются резкие поперечные провалы. Встречаем на противоположном берегу группу Булева, идущую вверх по ущелью.

64

Срезаем излучину реки и чуть не проскакиваем ручей № 41, ведущий к перевалу Нарин - Ул. Становимся на ночевку на берегу реки у кромки леса.

РЕКОМЕНДАЦИИ. В основном те же, что и по предыдущему дню. Особенностью этого перехода является возможность движения параллельными маршрутами. Однако визуальная связь очень ограничена, поэтому необходимо проводить разведку путей прохождения сложнейших участков, а затем продолжать движение всей группой.

10 августа.

75
Пятнадцатый ходовой день.

Ручей № 41 — перевал Нарни-Ул — река Нарни-Гол — река Левый Шумак.

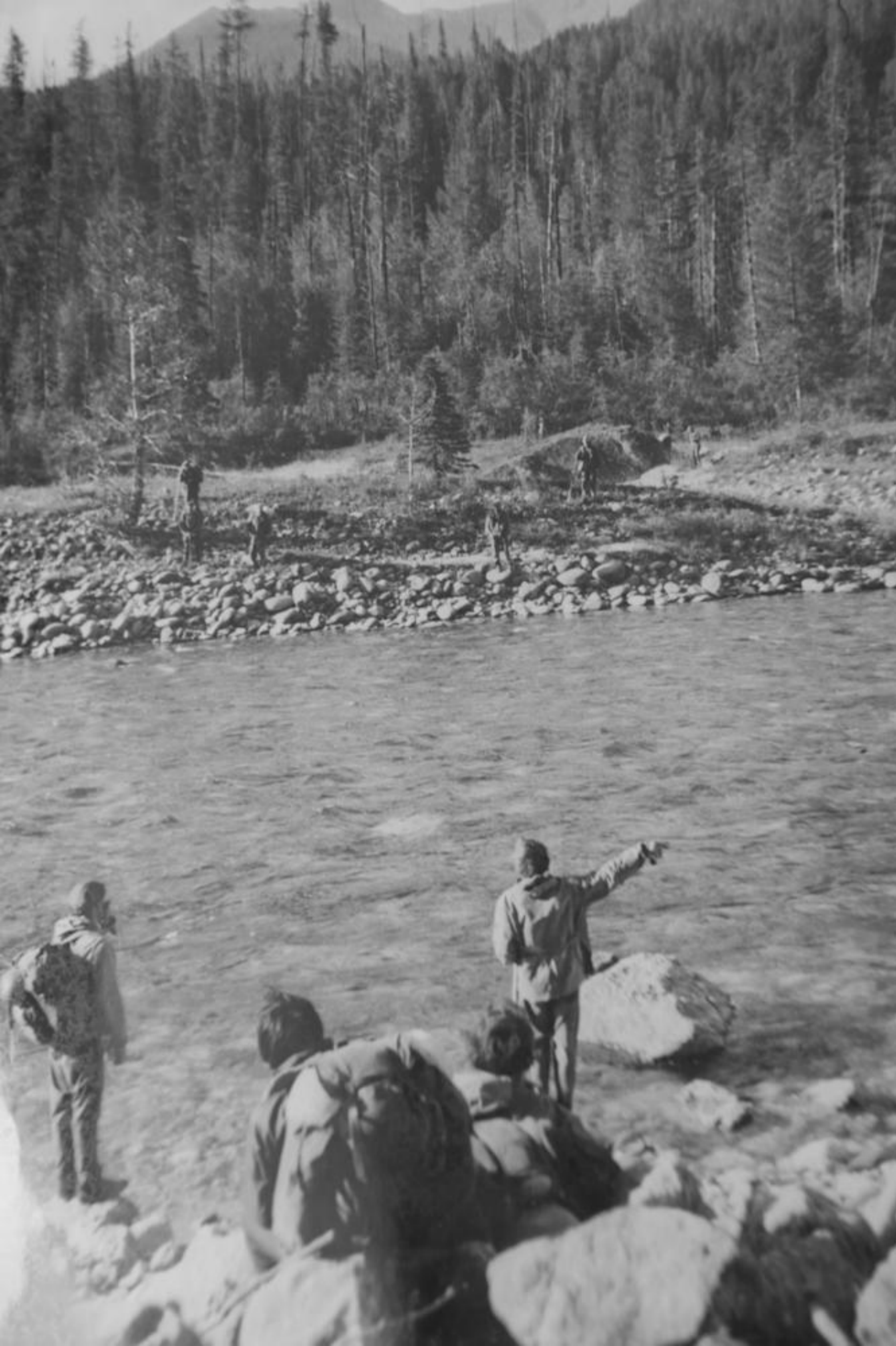
Время движения 8.40 до 20.40.

Утро чудесное. Солнце и совершенно безоблачное небо. Выходим по ручью № 41. Метров через 20 подходим к каменной пробке — водопаду, высотой около 7 метров. Обходим водопад справа по распадку с подъемом вверх и тут же с крутым спуском вниз. Ручей имеет каменистое ложе, заваленное мелкими и крупными камнями. Слева и справа скальные выходы основных пород. Азимут ручья 195° . Входим в скальный каньон с вертикальными стенками высотой 40-50 м и шириной 8-10 м. Идет крутой набор высоты, поэтому ручей имеет ряд трех-пятиметровых ступенчатых водопадов. Красивейший участок пути.

65

Подходим к 10-метровому водопаду с ледовым гротом. Справа по скалам обход водопада. Небольшой подъем по скалам, и выходим на открытое пространство, где течет ручей, заваленный камнями. Впереди видна характерная перевальная перемычка, но это, как оказалось, только вход в верхний цирк.







77
Каньон и водопад прошли при малой воде. В случае большой воды прохождение каньона прямо по руслу представляет очень большую трудность. Наверху хорошие поляны, лес, возможны ночевки. Подходим к перемычке, с которой стекает ручей по беломраморному руслу в ванночку. Справа от небольшого водопада высотой 12,5 м поднимаемся вверх по ручью и входим в зеленый цирк /протяженность подъема 250 м, крутизна 30-40°/.

67

Первал где-то слева за поворотом, до него метров 500-600. Проходим цирк вдоль ручья и по тропе с небольшим подъемом по травянистому склону выходим на широкую зеленую седловину перевала Нарин-Ул. На перевале сложен тур, в котором живет есболь, есть вода, много дикого лука. Подъем к перевалу занял около 3,5 часов.

68

Спуск с перевала идет по тропе вдоль ручья до входа его в каньон, который необходимо сразу обойти, т.к. в каньоне, как выяснилось, непроходимый водопад. Поднимаемся слева вверх метров на 50-60 и далее поверху по зеленым террасам обходим оброси

и спускаемся к реке Нарин-Гол. На спуск потрестили около одного часа.

Реку Нарин-Гол не узнать: она обмелела, и мы идем прямо по руслу реки вниз с небольшими бродами и по камням. Натянутый пример реки дождевого питания. Быстро проходим реку Нарин-Гол и по тропе уходим вправо вверх к склону Левого и Правого Шумака.

Рекомендации. Сложными участками данного перехода являются прохождение ручья № 41 и реки Нарин-Гол / особенно при большой воде / . Ручей в основном находится справа по ходу. Прохождение скальных участков отдельных водопадов требует организации страховки. Не следует входить в каньон ручья, текущего с перевала к реке Нарин-Гол, а также пытаться организовывать спуск сразу за окончанием этого каньона. Необходимо обойти оброси и далее будет пологий спуск.

011 августа.

Шестнадцатый ходовой день.

Река Левый Шумак — пер. Шумак — река Эхегер.

Время движения с 9.30 до 20.15.

Произведя перепакровку грузов, выходим по тропе вверх левым берегом реки Левый Шумак. Река также сильно обмелела, поэтому лучше идти по галечнику русла, что мы и делаем. Кое-где небольшие броды, глубиной 30-40 см. Перед входом реки в каньон выходим на тропу на правом берегу. И далее идем по тропе, пересекая притоки. Проходим красивый водопад.

69

Тропа поворачивает вправо по ущелью и мы входим в цирк. Слева озеро, прямо — перевал. Пологое плато, поросшее травой, ведет к подножью перевала. Гребень с перевалом отделен поперечной моренной грядой от плато. Необходимо держать направление не на перевал, а на оконечность моренной гряды.

70

Выход на перевал по тропе идет слева по крутому осыпному склону моренной гряды / тропа идет серпантинном/. Подъем метров на 350 и протяженность 90м, крутизна 50° /. Перевал — широкая перемычка, на которой много различных сувениров.

71

Спуск с перевала также осыпной и идет серпантинном по тропе. Впереди небольшая долина, которая поворачивает влево.

Прямо по ходу долина перекрыта хребтом с пиком Скалистым /3192м/. Пик представляет собой грозные скальные бастионы круто обрывающиеся в долину, вершина пика типа Столовой горы. Проходим отрог хребта справа и у входа в боковое ущелье останавливаемся на ночлег. Здесь кругом вахта и много скота.

РЕКОМЕНДАЦИИ. Подъем на перевал Шумак технически не сложен, но физически труден. Граница леса от перевала далеко и с той, и с другой стороны.

12 августа.

Семнадцатый холмовый день.

Река Эхегер — пик Скалистый /3192м/ — река Эхегер.

Время движения с 9.00 до 17.05.





С места ночевки идем в ущелье, идушее с юга к пику Скалистому. С ущелья вытекает ручей двухнасанским водопадом /смотри схему 4/. Обходим водопад слева по зеленым террасам /подъем метров 30/ и выходим на перевал. Дальше идет немесский скальный каньон с очень заметным набором высоты /более 1км/. Каньон переходит в ущелье, которое засыпанное средними и крупными камнями. Постепенно ущелье поворачивает вправо на север. На выходе ледовая пробка, выходим на лед и далее переходим на зеленые террасы. Ущелье расширяется и заканчивается цирком, в котором пасется стадо диких козлов. Слева хребет, отделяющий реку Хубуту. В хребте много понижений, от какого из которых идет несложный осевой подъем. Средняя часть цирка /на север/ - чисто скальные стенки. Справа от них крутой подъем на явно выраженное понижение в отроге.

Подъем ведем по склону /средняя осевая крутизна 35-40°, протяженность 300м/. В направлении понижения. Понижение - узкая скальная щель шириной около метра. Со стороны реки Эхегер скальный камень глубиной 12 - 15 метров, при прохождении которого необходима верхняя страховка. Слева от перевалки в хребте большой хандарм, который обходим слева. Далее идет целый скальный бастион, который также обходим слева, впереди третий бастион, отделенный от нас широкой трещиной - щелью. Стены почти отвесные. Необходима крышевая страховка, что выше - не видно - туман. Спускаемся на перевалку, пошел крупный снег, который перекидываем под скалой.

С перевалки необходимо спускаться вниз и выходить на северный рижный отрог. По отрогу выход на предвершинный гребень правее третьего от перевала бастиона. По несложному гребню с попеременной страховкой выход на вершину. Видимости нет никакой. Спуск по пути подъема. В ущелье много золотого корня и желтого мака, камни содержат много оловя. Встречаются и гранаты.

РЕКОМЕНДАЦИИ. Подъем на пик лучше производить не по нашему пути с юга, а с севера со стороны реки Эхегер /перевала Шумак/, поднимаясь вдоль ручья к рижному отрогу. Движение по гребню необходимо осуществлять в связках с попеременной страховкой.

13 августа.

Восемнадцатый холмовый день.

Река Эхегер - река Хубуту - река Аргун - пос. Нилова Пустынь.



53

Время движения с 8.00 до 15.00

Идем по тропе, тропа грязная, заболоченная; здесь много перего-
няют скота. Проходим забор, перегораживающий ущелье, и по тропе
поднимаемся круто вверх вправо на запад и выходим на водораздел.
Далее путь лежит лесом по водоразделу с плавным спуском. Заболо-
ченные склоны, небольшие озера слева и справа. Выходим к реке Ху-
бути и движемся левым берегом по хорошей тропе. Лес все больше бе-
резовый да осиновый. Проходим старые лесопорубки.

Вышли на грунтовую дорогу, которая выводит к лесоучастку /передние дома, трактора/, дорога поворачивает влево и по ней мы выходим на магистраль, соединяющую поселок Хойтагол и Нилову Пустынь. Солнце, жара, пыль. Идем по дороге до моста через реку Эхегер, где останавливаемся на обед. После обеда идем по дороге, на которой очень много малины, проходим большой мост и входим в поселок Нилова Пустынь, который вытянут вдоль реки Ихе-Угунь /смотри схему 5/. На ручье Малый Хойтаголой становимся на почевку. Маршрут окончен.

Рекомендации. Движение осуществлять по тропе с выходом на дорогу.

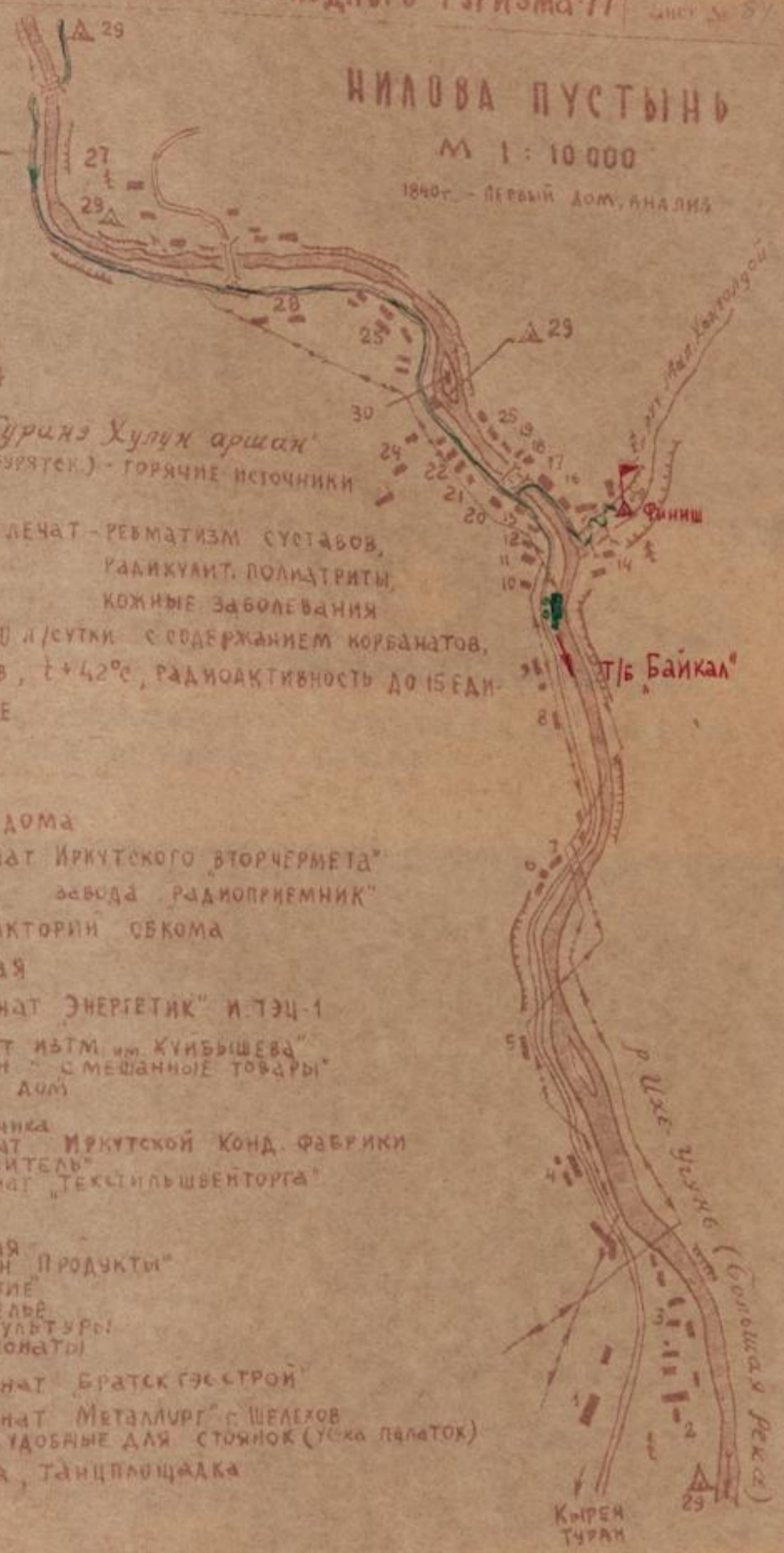
ГОРЫ ОСТАЛИСЬ ПОЗАДИ!



НИЛОВА ПУСТЫНЯ

М 1 : 10 000

1840г. - первый дом, анализ



Туринэ Хулун аршан
(Бурятск.) - горячие источники

в курорте лечат - ревматизм суставов,
радикулит, полиартрит,
кожные заболевания

Дебит - 200 л/сутки с содержанием карбонатов,
сульфатов, $t + 42^{\circ}C$, радиоактивность до 15 ЕД
иц Махе

- Гаражи
- Жилые дома
- Пансионат Иркутского вторчермета
- " " завода радиоприемник
- Профилактории ОБКОМА
- Столовая
- Пансионат "Энергетик" и ТЭЦ-1
- Пансионат ИЭТМ им. Куйбышева
- Магазин "Смешанные товары"
- Жилые дома
- Почта
- Поликлиника
- Пансионат Иркутской Конд. Фабрики
- Автомобиль
- "Пансионат "Текстильшвейторга"
- Киоск
- Столовая
- Магазин "Продукты"
- Общественное
- Фотоателье
- Дом культуры
- Пансионаты
- Дачи
- Пансионат "Братскгэсстрой"
- Пансионат "Металлург" с Шелезов
- Места удобные для стоянок (ус-ко палаток)
- Эстрада, танцплощадка

Кырен
Туран







РЕКОМЕНДАЦИИ И ВЫВОДЫ

ПО ПУТЕШЕСТВИЮ В РАЙОНЕ.

Группой пройден пешеходный маршрут пятой категории сложности с большим набором естественных препятствий — это движение по азимуту, по травянистым и осыпным склонам, чисто скальным участкам, моренам, небольшим снежникам, заболоченным участкам, по бурелому с преодолением большого количества водных преград различными методами, с прохождением перевалов от н/к до 2Б к.с. с использованием всего арсенала технических средств, приемов страховки и самостраховки.

По маршруту почти не было троп, отдаленность района, отсутствие скотоводов усложняло путешествие. Тропы есть только в районе базового лагеря на Шумаке, да в предгорьях. Восточный Саян мало освоен туристами особенно его внегорная часть.

Группой впервые пройдены перевалы: Пеших туристов /2Б/, технически более сложный и интересный вариант перевала Пеших туристов /2А/, перевалов Иванникова /1Б/ и 13-ти /2А/, а также совершенно восхождение на пик 3192м.

Следует учитывать, что все реки имеют дождевое питание, т.к. в районе отсутствуют ледники, и техническая сложность переправ и бродов может резко меняться. На реках много каньонов, прижимов, на обходы которых тратится много времени.

Часты туманы, дожди, необходимы подробные карты, кроки и хорошая защита от влаги.

В внегорной части маршрута необходимы примуса, бензин, сухое горючее.

Кулуары засыпаны "живыми" камнями, что требует соответствующей техники движения и обязательного наличия касок.

Запас продуктов на маршруте пополнить негде, поэтому рекомендуется делать предварительные заброски продуктов.

При разработке маршрутов по данному району желательно не включать прохождение реки Нарин-Гол, т.к. сложность ее прохождения резко зависит от прохождения дождя, интерес же в туристском отношении она не представляет.

Подъезды и отъезды к маршруту и району очень удобны, и маршрут можно начинать и кончать в любой точке.

Самое удобное благоприятное время для проведения путешествия в данном районе - это август-сентябрь месяцы.

Большой интерес путешествию придает народный курорт Шумак, там почти постоянно живут буряты.



Каждый вечер, а то и в обеденный перерыв... или вот так

*Туристские
выбраны...*

ТАБЛИЦА ОБЩЕСТВЕННОГО СПАРЕЖЕНИЯ.

наименование	вес ед/кг	кол- во	общий вес в кг	распредел. груза по участ.		прим.	
				ФИО несущего	кол. вес		
2	3	4	5	6	7	8	9
бука перкалевая	3,2	2	6,4	Тевзадзе Визначий	1	3,2	
бука спец.	1,6	1	1,6	Громов	1	1,6	
бус "Шмель"	2,1	2	4,2	Бобряшов Визначий	1	2,1	
бука основн. 40 м	2,3	1	2,3	Семи	1	2,3	
бука основн. 60 м	3,5	1	3,5	Гамов	1	3,5	
блок скальный	0,6	1	0,6	Семи	1	0,6	
буки скальные	-	набор	0,9	Филиппов Тевзадзе	-	0,4 0,5	
буки	-	-	5,0	Бобряшов Визначий	-	3,0	раск.
буки	-	3	2,8	Павл	3	2,8	
буки	1,2	1	1,2	Громов	1	1,2	
буки	2,0	1	2,0	Подлесник	1	2,0	
бука вспомогательн.	1,0	2	2,0	Тевзадзе Филиппов	1	1,0	
буки	0,6	1	0,6	Визначий	1	0,6	
бука медицинская	-	1	1,5	Андропова	1	1,5	раск.
буки	-	1	1,0	Гамов	1	1,0	раск.
буки	0,7	2	1,2	Семи	1	0,7	раск.
буки	0,5	1	0,5	Визначий	1	0,5	
буки	0,3	3	0,9	Бобряшов Подлесник Андропова	1 1 1	0,3 0,3 0,3	
буки для палатки	0,6	3	1,8	Подлесник Филиппов Тевзадзе	1 1 1	0,6 0,6 0,6	
буки с чехлом	1,5	1	1,5	Бобряшов	1	1,5	
буки аппарат	-	3	4,0	Подлесник Семи Громов	1 1 1	2,0 0,5 0,5	
буки	0,9	1	0,9	Семи	1	0,9	
буки	1,0	1	1,0	Гамов	1	1,0	

ИТОГО:

46,90

ВЫВОДЫ И РЕКОМЕНДАЦИИ.

При подборе личного и общественного снаряжения для данного путешествия были учтены рекомендации туристских отчетов в библиотеке Московского городского клуба туристов, а также туристского сборника "Сто путей, сто дорог", Иркутск, 1973.

В целом данный список участников маршрута устроен.

Однако следует отметить, что ботинки типа "ВИБРАМ" после похода приходят в полную негодность, поэтому рекомендуем отрезиненную обувь, как основную. Необходим запас полиэтиленовых накидок, а также мешков для рюкзаков. Обязательны полиэтиленовые накидки на палатки с тентом над входом.

РАСПОРЯДОК ДНЯ НА СБОРАХ

подъем	7.30
зарядка	до 8.25
общее построение	8.25-8.30
завтрак	8.30-9.00
подготовка к занятиям	9.00-9.10
занятия	9.10-13.30
обед	13.30-14.00
инструкторский час	14.00-15.00
занятия	15.00-19.00
работа по отделениям	19.00-19.30
ужин	19.30-20.00
работа комиссий	20.30-21.30
свободное время	21.30-22.55
вечерняя проверка	22.55
отбой	23.00

РЕМОНТНЫЙ НАБОР

наименование	кол-во	вес I ед. /гр./	общий вес /гр./	примечание
Плоскогубцы	I	100	100	
Шило	I	5	5	достаточно
Отвертка	I	50	50	"
Бор игл	4	2	8	"
Нитки суровые /катушка/	I	28	28	"
Нитки простые /катушка/	I	24	24	"
Лента хлорвинилов. /катушка/	I	30	30	необходимо 2 катушки
Лейкопластырь /катушка/	I	20	20	необходимо 2 катушки
Пок	I	100	100	достаточно
Наперсток	I	10	10	"
Линка	I	20	20	"
Лампочки/2,5в/	5	2	10	"
Матерчатая/кат/	I	30	30	"
Листок брезента 20x15 см/	I	50	50	"
Молоток	3	20	60	не требовалось
Молоток	I	100	100	достаточно
Колпачки				
Колпачки	30	6	180	
Колпачки	20	3	60	можно сократить
Колпачки	30	10	300	в два раза
Колпачки	50	2	100	
Колпачки	5	2	10	достаточно
Колпачки БР-6 3 /туб./	I	100	100	"
Колпачки	25м	I	25	"
Бор гвоздей	2	100	200	"
Коробка металлич. рем/набора	I	200	200	"

ИТОГО: 1840 гр.

ВЫВОДЫ И РЕКОМЕНДАЦИИ ПО РЕМОНТНОМУ НАБОРУ.

Ввиду того, что на маршруте очень много осипших и скальных участков, а также бродов, то обувь быстро выходит из строя. Поэтому в ремонтном наборе необходим соответствующий запас кожи, ниток, гвоздей и т.п. В пути постоянно производился ремонт ботинок. На вибры в конце похода было жакко смотреть.

Необходимы запасные перчатки или рукавицы; сваля очень шершавые типа намдака.

На маршруте необходим напильник для заточки пилы и топора. Во время похода у одного участника разогнулись кольца крепления ремка; заменили их капроновой лентой.

Специальное снаряжение во время похода ремонта не требовало, кроме основной веревки, перебитой камнем.

РАСЧЕТ ВЕСА РЮКЗАКА.

определение груза	питание в кг	снаряжение в кг		общий вес в кг
		личное	общество.	
одного мужчину	19,63	12,38	5,31	37,32
одну женщину	12,0	12,38	2,2	26,58
одного человека	18,1	12,38	4,69	35,17
всю группу	181,05	123,8	46,9	351,75

Максимальный вес рюкзака составлял в начале маршрута:

мужчины — $14,9 + 12,38 = 27,28$ кг

женщины — $9,9 + 12,38 = 22,28$ кг

Вес рюкзаков распределялся в зависимости от физической подготовленности человека и его собственного веса.

НАБОР МОЕГО РЮКЗАКА

ремнабор	1,0кг
медаптечка	0,4
накидка_тент	0,5
грудная_обвязка	0,3
две петли	
карабины - 3	0,6
ролик	0,2
ВД-10	0,4
рюкзак	2,0
компас артил.	0,1
личные вещи	5,6(много)
спальник в непромокаемом мешке	3,4
ботинки	1,2
накидка	0,1
ремень, нож, фотоаппарат	1,4
планшет, карты, кроки	1,3
каска	0,4
коврик	0,5
веревка - 60м	3,5
хлеб	1,0
сахар кусковый	7,5
кроссовки	1,0

97

С М Е Т А Р А С Х О Д О В.

Ввиду того, что состав группы был сборным, но путь большинства участников лежал через Москву, то расходы считаем от г. Москвы.

№ п/п	Наименование расходов	на 1 чел. /руб./	На группу 10 чел. /руб./
1.	Москва - Иркутск /самолет/	83,0	830,0
2.	Иркутск-Слюдянка /поезд/	1,5	15,0
3.	Слюдянка-Аршан /автобус/	4,5	45,0
4.	Нил. Пустынь-Слюдянка /автобус/	6,0	60,0
5.	Слюдянка -Иркутск /поезд/	1,5	15,0
6.	Иркутск - Москва /самолет/	83,0	830,0
7.	Питание в походе из расчета 3 руб. в день на 1 человека x 18 дн. = 36 руб.	36,0	360,0
8.	Дополнительные затраты	10,0	100,0
ИТОГО:		225,5	2255,0

Путешествие было субсидировано местными советами по туризму и Центральными туристскими курсами.

Затраты личных средств участников не превысили 25 рублей на человека.

В И В О Д Н.

Для прохождения маршрута было приобретено продуктов питания 181050 гр на сумму 326руб.98коп., что составляет 623340 калорий.

2. В среднем на одного человека приходилось:
а/есть продуктов - 18105гр.
б/калорий в I день - 3463 кал.
в/стоимость продуктов за день - 1руб.92коп.
3. Расход продуктов в день - 10,65 кг, т.е. на каждого участника маршрута в среднем 1,065кг.
4. Приобретенные продукты по количеству, весу, разнообразию успешно обеспечили прохождение маршрута. Все продукты необходимо приобретать до выхода на маршрут, т.к. населенных пунктов по маршруту нет.
5. Запас продуктов можно пополнить лишь за счет сбора грибов, ягод, лука и кое-где рыбы.

СПИСОК ИСПОЛЬЗОВАННОЙ
ЛИТЕРАТУРЫ.

- Галактионов Н. Бурятия. Географгиз, 1952.
- Громов В. И. Саянские заповедные места. Географгиз, 1951.
- Михайлов Н. И. Горы южной Сибири. Географгиз, 1961.
- Малая Советская энциклопедия, т. 19.
- По туристским тропам. Иркутское книжное издательство, 1961.
- Средняя Сибирь. Изд-во "Наука", 1964.
- Туристский сборник "Сто путей, сто дорог". Иркутск, 1973.
- "В горах Хамар-Дабана". Иркутск, 1973.
- Гранильников Ю. "Горный туризм". ФИС, 1966.
- Туристские отчеты в библиотеке Московского городского клуба туристов № 1245, 2421, 2456, 2531.

СНЯТЫ ЗАПИСКИ.

Перевал ДИНОЗАВР.

- альпинисты 03.05.77.
- Иркут. политех. инст. 29.01.77
- " " "
- ВСИМИТ /Аверин/ 01.03.77.

БЕШКАН.

- г. Ангарск в/к "Ермак" 14.07.77.

ЯМАН-ГОЛ.

- г. Красноярск, СДСО "Буревестник" - 05.08.77.

ЛАБАН-ХАНГА.

- Таллинский турклуб - 06.08.?

НАРЫН-УЛ.

- Одесский клуб туристов - 07.08.77.

ДУМАК.

- Саян, клуб туристов "Альтур" - 10.08.77.

ДНЕВНИК ПОХОДА

ГРУППЫ № 2 ВСИМЛГ

БАЙКАЛ - 77.

РУКОВОДИТЕЛЬ: СЕМИН ВЛАДИМИР
ВАСИЛЬЕВИЧ, г. Сумгаит.

ИНСТРУКТОР: ГРОМОВ ВЛАДИМИР
ВЛАДИМИРОВИЧ,
г. Москва.

ИЮЛЬ - АВГУСТ
1977 ГОД



27.07.77.

I день.

=====

Девиз сегодняшнего дня: "Ни одного отставшего звезде-
ка рядом!"

День богат на приключения: выехали в 4.00, выехали в 9.00.
По дороге заменили: бензонасос, распределительную коробку, ремни
вентилятора, свечи, 1,5 часа ждали заправки бензином в Култуке.
Машина ехала судорожными рывками, чихая и кашляя. Ну, а в осталь-
но "прекрасная маркиза, все хорошо, все хорошо!..."

Помыли в Аршане минеральной воды, помыли глаза в одном
источнике, чтобы они стали узкими /под местник/, и вперед! /ф-2/.

Но впереди перевал "Алкоголиков", при подъеме на кото-
рый вся минеральная вода вышла вон. Видишь, и пар от тебя валит,
а комарам только этого и надо... Но после парной требуется иску-
паться, и Миша Тевзадзе, как всегда, первый: ныряет раз, другой...
Вечером у костра рождается экспромт:

"Один кацо

Пошел в турнетское кольцо.

Делая броду-

Попал в воду.

По воде кацо плывет,

Где же его долболок?"

СЕМИН.

28-29.07.77.

2-3 день.

=====

Пришлось сразу же писать дневник за два дня.

Бодро начав по тропе реки Книгарга, в верховьях сделали
небольшой фланг в сторону пер. Аршан, поменявшись маршрутами на
этом участке с группой Дронова, увалившей в поисках своего пе-
ревала Аршан влево.

Поняв, что ушли и стоим на Аршанской тропе, о чем указы-
вал и знак "вер. Аршанский, 2200м, аз. 350°". Обменявшись в тумане
с Дроновым информацией, пошли вдоль хребта, ища непроторен-
ным глазом свой перевал.

Осыпи и морены, и молоко, молоко вокруг... /см. фото 5/
По снежику в связках лезем вверх, затем по веревке вправо-
вверх, сосредотачиваемся в нити.

Михаил-шерп и Володя-сердар уходят наверх в разведку. Там вверху плывет иногда кансе-то подобие очертания "дырки". Остановились после второго кулуара на гребенке-пятачке. Темно, дождь. Вицаем на зубах чечетку, а сверху несетя дуэт на зубатонок наших разведчиков. Потом они рассказывали, что менялись все ночь одеждой, площадки под палатки. Нам хоть было и легче, но заснуть под этот гудящий дождь не удалось, хотя из нижней "квартиры-пятачка" слышался храп командора, который уснувшись запереть в спальник.

Это было, наверное, интересное зрелище: Восемь почти мощных ребят и девчат, как собачки на поводках, металась вдоль натянутой веревки, сползая то влево, то вправо в кулуары. Вонзину, "...опять сищим на облаке, пришив к друг другу спини"... И далее: "С утра подъем, с утра - и за вершину в бой. Стынешь ты в горах победу над собой."

Махинация с 60 и 40-метровой веревкой, и мы с криком вылезаем на перевал, который называем, дабы не огорчить горняков, перевалом "Пених туристов".

Спускаемся по крутой осини, выдергивая ноги, к озерку, и здесь впервые победили за двухдневную трехдневную работу над перевалом.

И снова вниз в тайгу. Шаркаемся вдоль реки, лезем куда-то на крутой берег, и под кедром на хорошей поляне, ситно псов, полечив "дава Минку" камнем и спиртом, /не подумайте плохо, через втирание/ ложимся спать, опять же впервые за двое суток.

ГАМОВ.

30.07.77.

4 день.

=====

С утра позавтракав, выходим в сторону перевала "Горных туристов". У Саши по пути начала выстужать "горная" сошля. Отнекаяв что-то наподобие тропи, двигаемся по ней и выходим к крайнему озеру. Вода в озере прозрачная, и мы невольно делаем возле него остановку, для того чтобы сфотографироваться и просто полюбаваться. Возле второго озера устраиваем обильное пиценоглосение, умывание и, благодаря шерпику-солнцу, даже просушку вещей. /см. фото/ Победив, по привычке лезем не в ту дырку. Для прохождения перевала пришлось забить два крика и навесить веревку. Спустившись

по кулуару, выходим на морену и по ней спускаемся к небольшому озеру, которое мы и выбираем для ночевки. Уши проходят в осмысленности града и дождя, а заканчивается весь день в любимейшем месте — спальнике...

Шери Дава Миша.

1.08.77.

5 день.

== == == == ==

Подъем, конечно, проснали. Не помогли и часы шефа с мелодичным звоном: подвешенные к форточке палатки, они напрасно потратили свой заряд энергии...

На перевал Иванникова забрались легко и непринужденно. /см. фото /Погода образована как теплой лунной ночью, так и ясным солнечным днем. Здесь кругом сплошные горные озера. /см. фото /Спуск так и идет от озера к озеру. Каменистый спуск. Вообще камни уже начинают надоедать. На живописной поляне нашли хорошего, соленого томатного соку, от которого шель стало хотеться еще лучше прежнего. Но когда сухо, тепло и сухо, солнышко, то и ноги сами бегут все дальше и дальше. Остановились только на поляне у начала траверса. Тот, кто спустился к речке, увидел красивый водопад и махивался водяной пылью от души. Очень красивые места. Траверсировали склон по камням. Они/камни/ надоели уже совсем. Но вот и лес, а в лесу — грибы, а к грибам — грибники. Вот и суп. Как странно: только что недавно уторме и потные мальчишки заулыбались и заболрились. Почему это так?

На другой перевал — Динозавр — второй в один день, шли легко и шустро. Обязанные веревками в каменистом менше, и вдруг неожиданно выскакиваем на райской красоты поляне с ручьями и яркими цветами. /см. фото /Поляники так и зовут: "Останься, заночуй", но нет. Мы так и говорим: "Нет, нам надо дальше. Здесь хорошо, но нам сюда не надо." /см. фото /И мы лезем по камням /!!!/ дальше. Ночью точно камни будут снится. Воему есть начало, но и конец тоже есть. День кончается. Надо майнаться на ночлег. Долго и привередливо выбирали место и останавливались у озера под названием "Зеркальное".

Конец пришел и хорошей погоды. Сначала сверкало и гремело со всех сторон, только не над нами. Добрались и до нас.

Только улетелись - полило как из ведра. Ну и пусть льет,,
Спокойной ночи!

БОБРЯНОВ.

02.07.77.

6 день.

== == == == ==

Ночь в палатке "завхозовская" наводнояне, Олег токает, остальные наблюдают, как ему "хорошо"... Пришлось натягивать полиэтилен снова.

Подъем на перевал Белкан прост. Сначала от озера по леву ручья по крупным валунам выходим на снежник. Далее на террасу /травяную/, по ней под перевал. Затем прямо вверх на перевальную точку. Максимальная крутизна под 30° . Выход на перевал пологий - под 15° .

Перевал Белкан шириной 200-220м. Снимаем записку горняков города Ангарска. Тур стоит в середине перевала. На перевале долго не сидим. Проклядио. Туман. Слева виден перевал Снежный, температура -9°C . Внизу в долине притока реки Билота видно озеро.

Спуск с перевала Белкан по каменной осини. Начало спуска в 15 м справа от тура /по хоку/. Придерживаемся левого склона. Крутизна 30° . Выходим к озеру. Спускаемся далее по притоку "у"-образному. Туман, поэтому передвигаемся медленно. Идем почти по воде. Проходим снежник. Очень интересны и красивы кристаллы льда. Проходим через 2 км зеленый островок, стоянку предыдущей группы /Аверина/.

Собираем на полянке мух для обеда. Спуск по долине притока реки Билота неприятный: огромные валуны, мох. Ноги проваливаются. За 2,5 км по правому берегу обнаружили тропу, которую вкоре потеряли. На этом отрезке падение реки ощутимое. Идти скользко, дождь, все вымокло. Рвутся полиэтиленовые накладки. Настроение ниже уровня /городской канализации/...

Обедаем на реке Билоте в устье притока. Сушим одежду на костре и солила. В останковен часть колового дна ищем вверх по реке Билоте. Снова идет дождь. Тропы нет. Идем то по берегу,

то по воде. Туман.

На ночлег ветаем на болоте. С ровной висячке для палаток приколится только мечтать. Палатка наша - словно берлога, как сказка Томи Гамор.

Вечером вдруг вспомнив, что есть гитара, Витя бежит к рюкзаку и приносит инструмент, который от воды и нагрузок скоро превратится в лепешку. После ужина поем песни. В ровн волнует Володя Громов и Витя Бобринков. /см. фото /

Отбой в 22 часа. Афоризмы дня /"Лучше сырая вода, чем "сухой" лед"; б/Чем больше воды на душу начеления, тем выше уровень цивилизации".

ВИЗЖАЧИЙ.

03.07.77.

7 день.

=====

Река Билота - пер. 13-ти - долина притока реки Преный Пумак.

Погода неважная, соответственно и настроение. Низкая облачность, прокладно. Ветали в 7.00, Выходим в 8.20. Впереди метрах в 200 моренный вал, мы же стоим у последних ледников на реке. Находим проход и попадаем в широкую долину. Примерно через 1 км река пробивается через каньон. Водопад. Идем левым берегом, впереди еще одна перемычка. Расстояние между валом и перемычкой I-2 км. С перемычки открывается склон, покрытый травой и камнями. Преодолеваем его в лоб и, немного пройдя вперед, справа видим озеро. Из озера вытекает ручей, и здесь же в этот ручей впадает другой ручей из второго озера. /Хотя по нашей карте ручей из 2-го озера впадает в I-е/.

Ручей из второго озера течет в наибольшем каньоне. Слева в долине виден еще каменистый склон, откуда и вытекает ручей из второго озера. Фактически вытекает два ручья: один слева по склону, другой справа водопадом. Когда мы подошли к нему, то оказались высоко вверх, и решили пройти еще выше по склону и попали в долину второго озера. Озеро расположено в самом левом углу долины на фоне перевала Иркутян. Противоположный его берег омытой, так что в любом случае вне зависимости от того, по какому ручью подходить, озеро обходится с правой стороны. Спустились и

ручьё, впадающему в озеро, стали обедать и, конечно, сразу пошел дождь... Натянули тент и под ним обедали. Кончился обед, кончился и дождь. Увидели наш перевал. Пройши метров 300 по камням по реке и сразу по осини начали подъем к перевалу. Опять становится мрачно. Выходим на основные выходы породы. Крутизна увеличивается. Приходится карабкаться по этим выходам. Крутизна доходит до 35°. Выхо или на перемычку, она шириной всего метра 2 и узкая. Погода совсем плохая. Тура нет. Спуск в кулуар по широкой плите. Как всегда по веревке начинаем спуск, сначала до конца плиты, потом без веревок. Конца кулуара не видно, и вообще ничего не видно. "Хором" съезжаем все-таки на осинной склоне и под дождем и почти в темноте бросаемся вниз. Вскоре выходим на бутор, покрытый травой, и быстро поставили палатки, а потом скорее спать. А было уже 9 часов вечера.

ФИЛИПОВ.

5-6 августа.

9-10 день.

=====

Слава богу, слава аллаку, слава базовому лагерю! Грозное указание "подъем в 7 часов" было в 7.15 отменено сонным голосом: "Пусть народ поспит до 8.00..."

Девиз дня: "Да здравствует завтрак, плавно переходящий в обед!" С поразительной быстротой улетело содержимое мешка с сухарями, подаренного нам базовиками. Миша упорно всем объясняет, что и у него, и у всех нас совсем нет аппетита, но так жрать хочется! Слава народному курорту Шумак и его родоновым ваннам! /см. фото /

К сожалению, ленивая жизнь продолжалась недолго: окончены сборы. Дальние грозный вид и львиный рык шефа погнали группу вперед через 39 бродов веселой речки Нарни-Гол /хай ий сто чортий в печнику! / /см. фото / Благополучно переползли перевал Ямак - Голи и, благодаря молитвам метеоролога Коли, переночевали в спокойной обстановке без дождя.

ПОДЛЕСНИК.

08.08.77.

12 день.

=====

Рано утром раздался громкий голос Громова: "Кончай ночевать!" Инструктору хотелось сделать ранний подъем, но, увы!, не совсем это ему удалось, хотя утро было солнечным. Все-таки по поднялись, поели очень вкусную рисовую кашу и пошли. Начальник дает указание Мише, как истинному грузину, вложить записку в тур, но Миша все-таки умудряется выкрутиться, что промочит ноги.

Сразу пришлось чертыхнуться: потеряли тропу, — и вот, наконец, тропа найдена, на привале были найдены рога и копыта, где руководитель предлагает заменить завхозом.

А чуть ниже по реке был увиден осклизшийся череп. Ура! крикнул Коля, — Имеем зуб медведя! /Но после, к сожалению, лабораторных анализов оказавшийся зубом лошади.../

Ну, наконец, спустились в долину реки, где наши фотографии бросились чуть ли не на четвереньках снимать поле эдельвейсов. Тут Миша, конечно, не отставал от нашего фотографа Саши, а что ставить?.. А действует Миша, конечно, настойчиво, требует шерbeta добавки, доказывая, что у него ложка меньше всех.

Наконец, свалились в Кытой. /см. фото / Для полноты ощущений нашего маршрута не доставало только маленьких прищипов длиной 2-3 км и высотой хотя бы 100м, чтобы ползать, так ползать! И только Кытой смог подарить нам эту радость! Второе отделение медленно и упорно, откидывая осметки курошника /мох на камнях/ вползало на отвесные стены каньона. "Бог погоды" Коля известил о достижении двухсотметровой отметки. Кытой где-то далеко внизу лизал скалы. /см. фото / Десятый спуск прошел способом полуплут /на пятой точке с торможением рикзанами/.

Ужин проходил на небольшом клочке скалы в полной темноте. Все сидели прижавшись друг к другу, боясь проести ложку мимо своего рта в рот соседа...

ПАМ.



09.08.77.

14 день.

=====

Встали изогнутые от неудобного рельефа с вопросительными физиономиями: каков тот новый прижим? Облизав миски, с чувством непроходящего голода лезем вверх. 170-метровая отметка пройдена без особого энтузиазма. Главное сегодня пройти как можно дальше по Китою и приблизиться к нашему 41-му притоку. В Ара-Ошей свалились с чувством гордости за свои способности ползания по курмошнику. На противоположном берегу наше появление радостно приветствовали бородатый робинзоновидный человек, который впоследствии оказался Горбуном — мастером из Киева и участником из группы Шияметова. Оказалось, что без нашей помощи они, пожалуй, и не организуют быстро переправу. Сгоряча мы бросились с инструктором Володиной в воду, но так же быстро отступили перед водной стихией — несет сильно и глубоко.

С нашей стороны бросили, а они поймали веревку. И с криком "Эй, ухнем!" натянули переправу. Получив спасибо и пожелав ребятам удачи, а заодно пообедав, чтобы не думалось, и кинулись вперед. Были и прижимы, и болта, и камни-галька, которые еще долго будут снится шерку Мише и другим. Заодно проверили себя в сравнении с байцарочниками. Вывод: средняя скорость пешехода при движении вдоль реки чуть выше средней скорости водника. Опыт проводился при участии литовцев. /см. фото /. И пока мы пилили и шли к 41-му притоку водники, сн кожно расставив палатки, заложив руки за спину раскачивали по берегу. По настоянию группы пришлось остановиться на 25 минут, чтобы полакомиться голубикой. Ползание по кустам, чмоканье губами, хруст веток полусогнутые позы с поднятыми пятками — это было надо наблюдать. И еще одна встреча: группа Дулева шла по левому берегу. Обменявшись известиями, разошлись "как в море корабли".

Набранная в самом начале скорость не погасла и в конце, даже увеличилась до того, что наш приток проскочили немного, получив подзатыльник от инструктора. День доставил радость: солнце, безоблачно, ночью звезды, холодно. Вечером сидим у костра, руководство вынашивает новые стратегические планы на завтрашний день. /см. фото/.

10 августа.

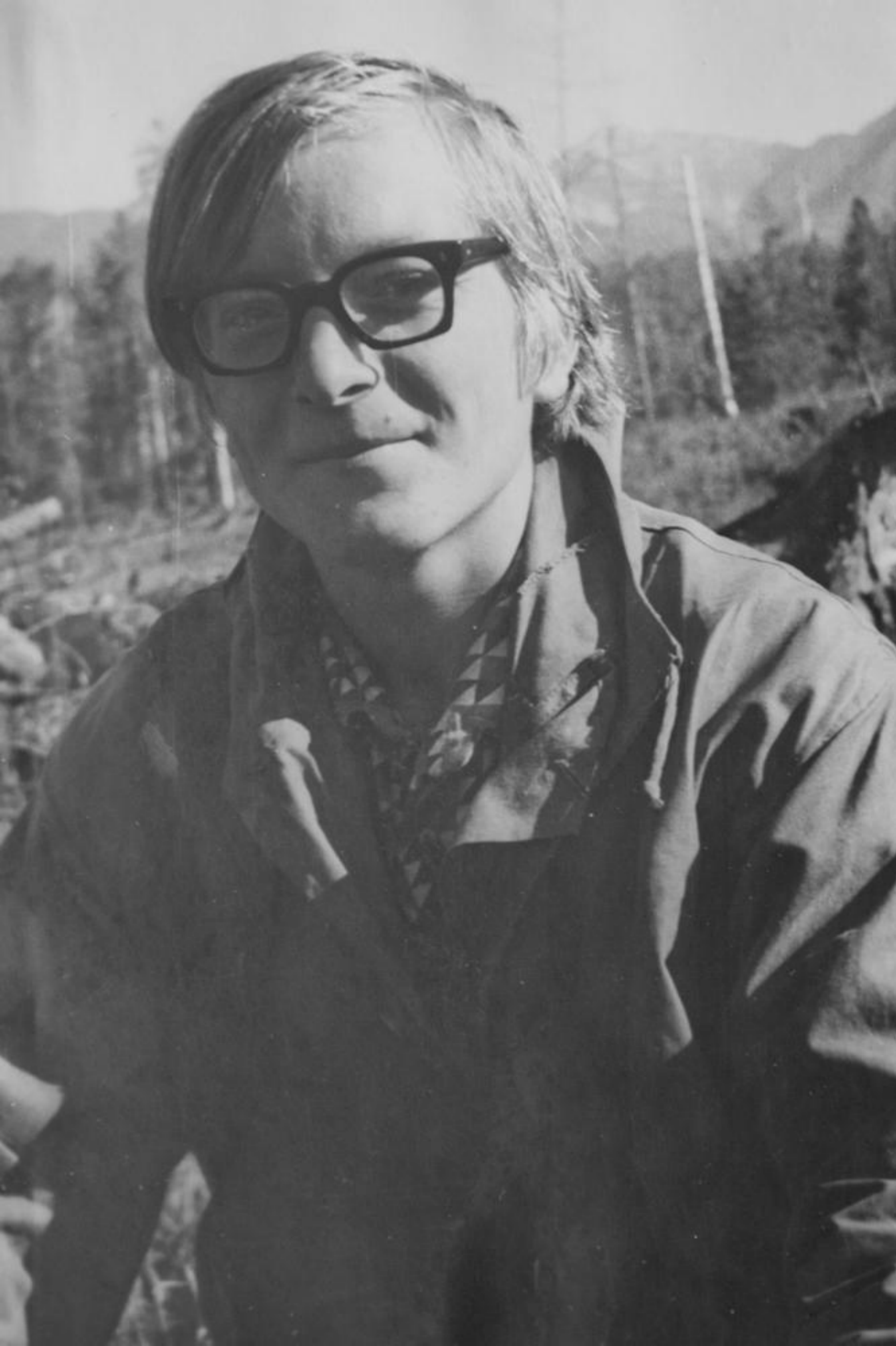
15 день.

=====

С утра подъем. Температура 4° . Изморозь и солнышко. Палатка шерпа в выгодном положении: она обогревается солнышком, столь необходимым в этот утренний час. Остальные в сироти догнивают. Река Китой как проходной двор, уже в семи часов раздаются вопли и крики, бряцанье мисками — это водники. Поднимаемся по руслу ручья 4I, по камням. Через 1,5 — 2 км начинается каньон, переходящий в ущелье с водопадами по 5—7 м. Тропы вдоль ручья нет. Красивейший каньон с вертикальными стенками по 50 м высотой и шириной 6—10 м. Мгновенно достаются фотоаппараты всех имеющихся марок, движение замедляется. Действительно, каньон он по ручью 4I — изюминка нашей нитки пока. Ледники, водопады, скалы, зелень — все это в сочетании с отличной погодой останется в нашей памяти в слайдах надолго. /см. фото / При выходе с каньона видна первая ступень перевала Нарин-Гол. Выход на него по травянистому склону, а затем по каменной осипи. Вторая ступень длиной около 500 м — травянистый склон. Еще одна приятная неожиданность: в туре на перевале Нарин-Гол поселилась соболиная семья. Опять все садится вокруг туре с фотоаппаратами, чтобы снять соболиные мордочки среди камней туре. Спуск в долину реки Нарин-Гол по тропе. И тут группа раскалывается на фракции: три человека, не заметив золотой корень, продолжают спуск, остальные по мере любви к корню, остаются на склоне, и как маленькие экскаваторы, пашут его вдоль и поперек. В итоге группа растягивается по ручью и отдельными группами с интервалом минут 15 выходит к месту слияния ручья с рекой Нарин-Гол. Одна маленькая деталь: дежурный инструктор, т.е. я, выйдя к месту слияния ручья с рекой Нарин-Гол, где была договоренность устроить обед, посчитал реку Нарин-Гол за ручей с перевала и пошел по долине реки вниз до первой стоянки туристов с таганком и прочим Уметров на 300 вниз/. Действительно, река Нарин-Гол за эти 4 дня настолько переохладла, что узнать ее сразу довольно трудно. Обед — это как всегда, ответственный момент для дежурных: со всех сторон им даются ценные указания и советы. Обед — это и сдacha дежурства.

После обеда разбор. То, что группа практически продиночье выхо-
дила с перебака - явление нежелательное. Поэтому разбор ситуа-
ции. Собрание открыл руководитель Володи Семин. Далее выступление
участников, инструктора. Как говорят и пишут в этих случаях, бе-
седа прошла в "теплой и дружественной обстановке"... После обеда
спуск по реке Нарин-Гол. Берутся повышенные обязательства - прео-
долеть более 30 бродов, не замочив ноги. Группа уверенно и с
большим запасом прочности выполняет это задание даже несколько
раньше срока. На реке Шумак остановка; мужики приносят продукты
с заброски, едим дармовые сухари /раздолье!!!/, раскидываемся про-
дукты и снаряжение по всем десяти рюкзакам, и снова в путь, к
курорту Шумак, к месту слияния реки Левый и Правый Шумик. Изба,
как в общем и ожидали, занята туристами. Их тут не один десяток -
это казанцы. У них свои сборы, а у нас свои. Ставим быстренько
палатки, т.к. время позднее. Вечером снова песни, смех, шутки,
опять гитара. Снова любимые песни у костра до поздней ночи. Остается
три дня пути, а жаль! Все...

Дежурный инструктор ВИЗЛАЧИЙ К.



















ПОЯСНИТЕЛЬНАЯ ЧАСТЬ К МЕТЕОНАБЛЮЖЕНИЯМ.

Погодные условия в районе похода летом 1977 года сложились так, что в мае-июне выпало очень много осадков. Теплая погода только начала устанавливаться в конце июня - начале июля.

На маршруте 9 дней были с осадками и туманами. В горах выпадал снег и град. Уровень воды в реках первой части маршрута был повышенным.

В течение всего похода периодически замерялась температура воздуха и воды. Характерен большой перепад дневной и ночной температур. Разность температур в отдельные дни доходила до $4-22^{\circ}\text{C}$. Средняя температура днем $11-15^{\circ}\text{C}$, ночью $0-5^{\circ}\text{C}$.